

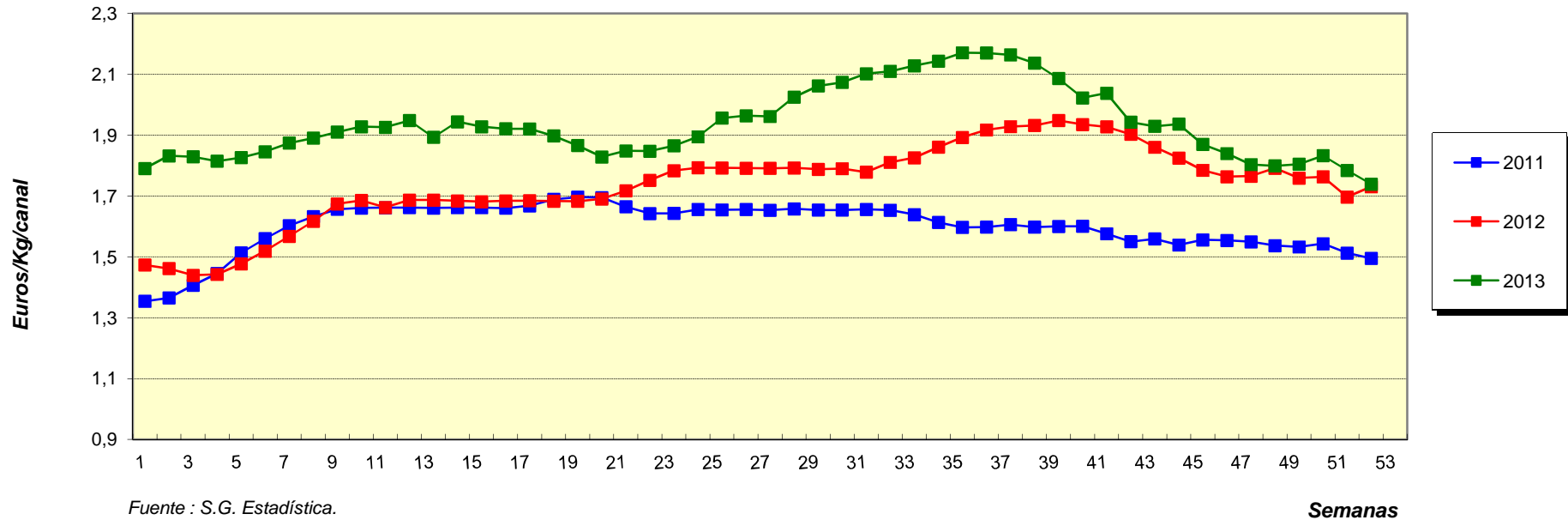
Dirección General de Producciones y Mercados Agrarios

***Resumen semanal de la situación de los mercados nacionales
(comparación interanual de precios)***

Semana 52/2013 (23 a 29 de diciembre)

MINISTERIO DE AGRICULTURA, ALIMENTACIÓN Y MEDIO AMBIENTE

CARNE DE PORCINO
Canal Clase E (entrada matadero)



Fuente : S.G. Estadística.

Elaboración : S.G. Productos Ganaderos.

Semanas

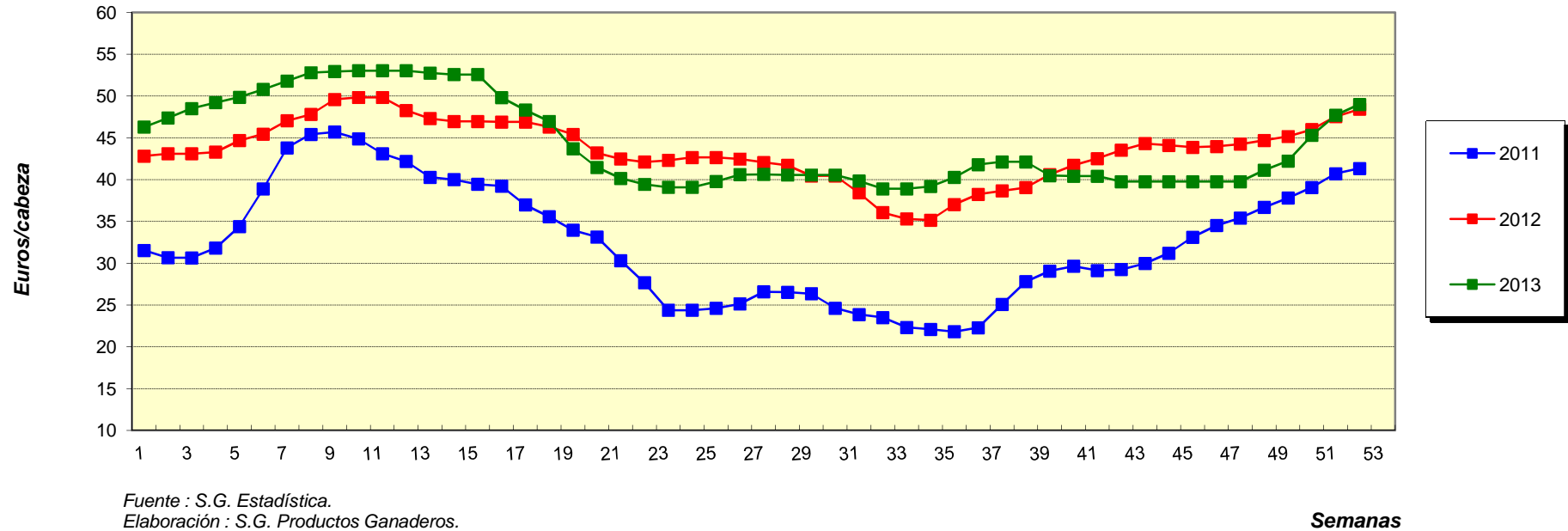
COMENTARIO:

El precio medio de la canal Clase E para el año 2013 en el mercado español ha sido de 1,936 €/Kg, superior en un 11,4% al de 2012, alcanzando un máximo histórico en la semana 35 (última del mes de agosto) con un valor de 2,171€/Kg canal. A su vez, dicho precio fue superior en un 11,3% al del mercado alemán y un 10,3% respecto a la media comunitaria. Efectivamente, durante todo el año 2013 las cotizaciones españolas se mantuvieron, con diferencia, en lo más alto del ranking respecto a sus principales competidores.

Durante el primer trimestre de 2013 el precio siguió una trayectoria muy similar, en líneas generales, a la de los dos años precedentes aunque a un nivel bastante superior a los mismos. Tras el retroceso de la última semana de marzo y la recuperación de la primera de abril, la cotización experimenta un descenso sostenido hasta mediados del mes de mayo. Se inicia a partir de entonces una importante escalada que toca techo a finales de agosto según se ha dicho anteriormente. Con ello, al igual que sucediera en 2012, el máximo anual se desplazó, desde el punto de vista estacional, hacia el final del verano. En el transcurso del último trimestre tiene lugar un descenso continuado del precio para, tras algún repunte alcista, terminar el año en niveles próximos a los de 2012.

Finalmente citar que también durante buena parte del año 2013 se registraron valores récord en el coste de las materias primas.

LECHONES
Lechón Base 20 kg

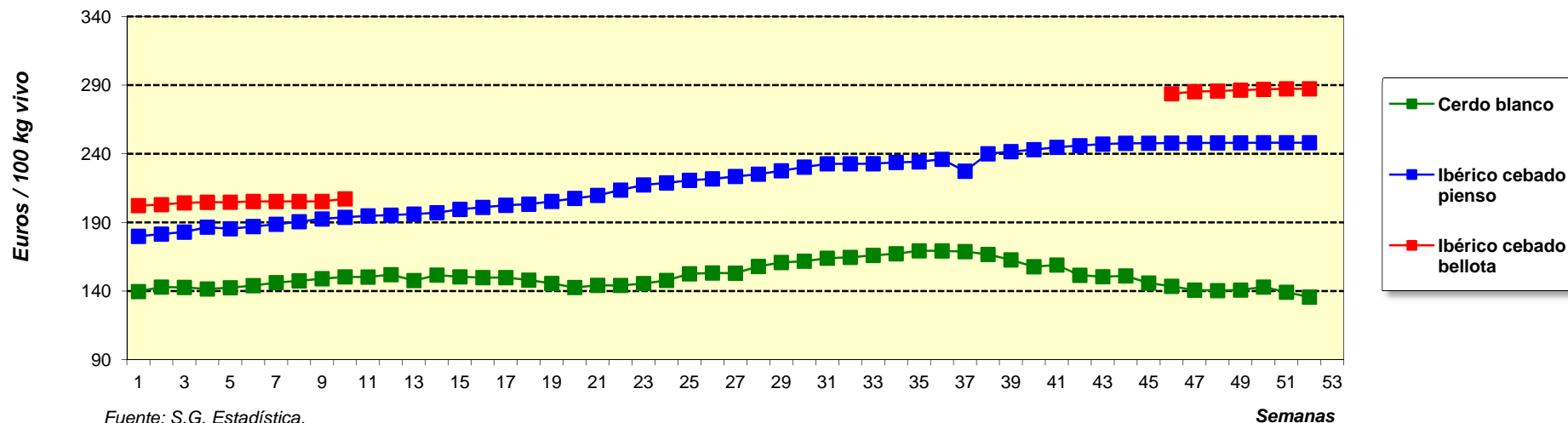


COMENTARIO:

El precio medio del lechón para el año 2013 en el mercado español ha sido de 44,35 €/unidad, superior casi en un 2% al de 2012. A su vez, dicho precio fue inferior en un 7,8% a la media comunitaria.

Tras la crisis del año 2011 y la consiguiente reducción estructural de la oferta, el precio del lechón experimentó una importante recuperación en el 2012. Durante los meses de enero y febrero de 2013 las cotizaciones mantienen su ascenso estacional para estabilizarse durante las semanas 10-15 en los valores máximos del año. Se inicia entonces un descenso que se prolonga sólo hasta mediados de junio en un mercado que sigue acusando la cortedad de la oferta junto con el problema de las inversiones necesarias para acometer las reformas del bienestar animal. De todo ello deriva inevitablemente una escasez de lechones en cuanto la demanda presiona un poco y la consiguiente fortaleza de las cotizaciones. Así, a partir de la segunda quincena de junio comienza un cambio de tendencia manteniéndose estable el precio hasta finales de julio. Tras una leve rectificación a la baja, vuelve a remontar durante los meses de agosto y septiembre en vísperas del teórico ascenso estacional. Pero, lejos de producirse éste, el precio se estabiliza de nuevo durante varias semanas y no es sino hasta finales de noviembre cuando las cotizaciones inician su recuperación estacional para finalizar el año con un precio ligeramente superior al del 2012 (+ 1,6%). La evolución del precio del cebado junto con la excesiva lentitud en la generación de plazas vacías, provocaron ese estancamiento otoñal en el precio del lechón.

COMPARACIÓN DE PRECIOS CERDO BLANCO / TRONCO IBÉRICO DURANTE EL AÑO 2013 (euros / 100 kg vivo)



COMENTARIO:

Durante el primer semestre del año 2013 el precio del cerdo ibérico de pienso aumentó de forma sostenida hasta alcanzar un incremento acumulado del 24,2% en la primera semana del mes de julio. La misma evolución experimentó el ibérico de bellota durante las semanas en que cotizó, siendo su valor medio superior en un 10,8% al del ibérico de pienso durante el mismo período de tiempo (enero-mediados de febrero).

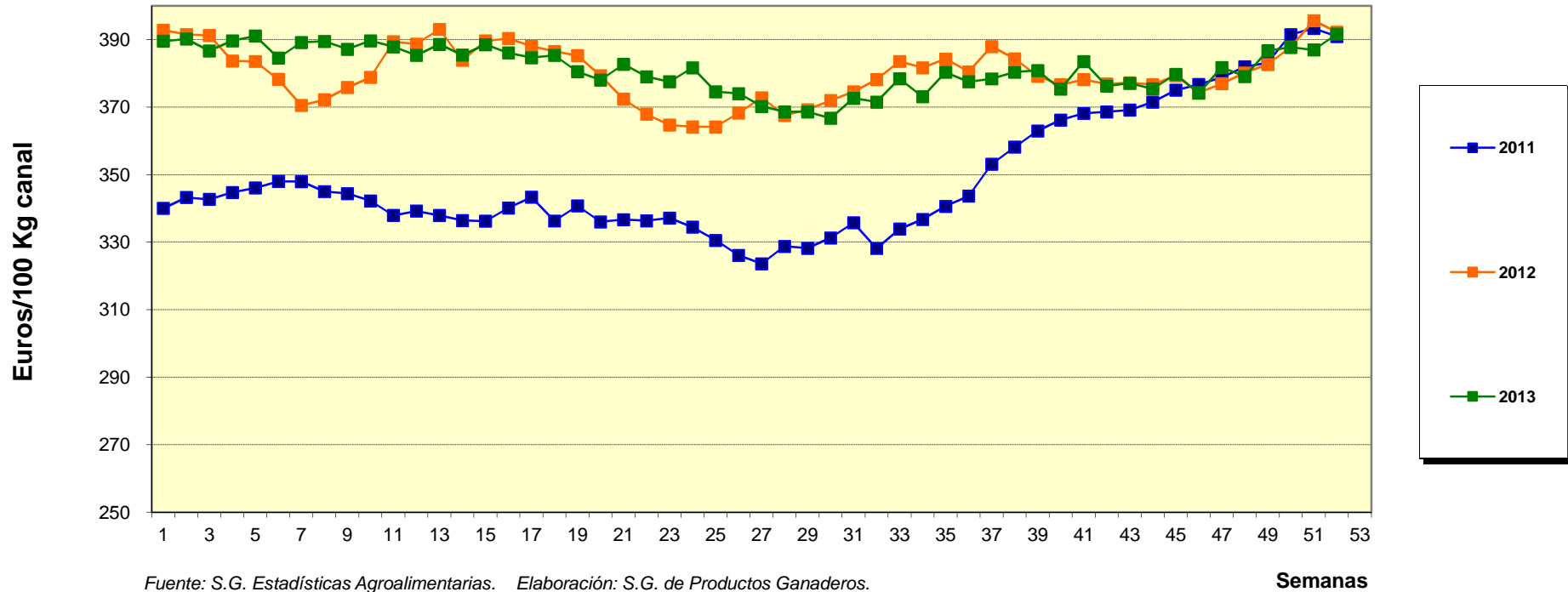
El segundo semestre comenzó con la misma tendencia ascendente para el ibérico cebado de pienso, paralela a la mantenida por el cerdo blanco. Tras el retroceso experimentado en la segunda semana de septiembre (- 3,7%), el precio del ibérico de pienso continuó con su ascenso sostenido para terminar el mes de octubre con un ligero repunte alcista (+ 0,2%) que fue algo superior en el cerdo blanco (+ 0,4%).

Durante el mes de noviembre los precios del cebado de bellota y el de pienso han mantenido un leve ascenso sostenido, prácticamente puede decirse que se mantuvieron estables, tendencia que continúa por el momento hasta la segunda semana del mes de diciembre (50). Por el contrario, en el mes de noviembre el precio del cerdo blanco experimentó un descenso continuado que fue ralentizándose gradualmente para comenzar diciembre con un pequeño repunte alcista (+ 0,3%) que se ha consolidado en la semana 50 (+ 1,6%).

Finaliza el año 2013 con los precios del ibérico (de bellota y de pienso) estabilizados y el precio del cerdo blanco en descenso.

Durante el año 2013 el diferencial medio del precio del ibérico de bellota respecto al del cerdo blanco fue del + 23,0% y el del ibérico de pienso del + 13,3%.

AÑOJO Categoría AR3 (Euros/100 Kg)



Fuente: S.G. Estadísticas Agroalimentarias. Elaboración: S.G. de Productos Ganaderos.

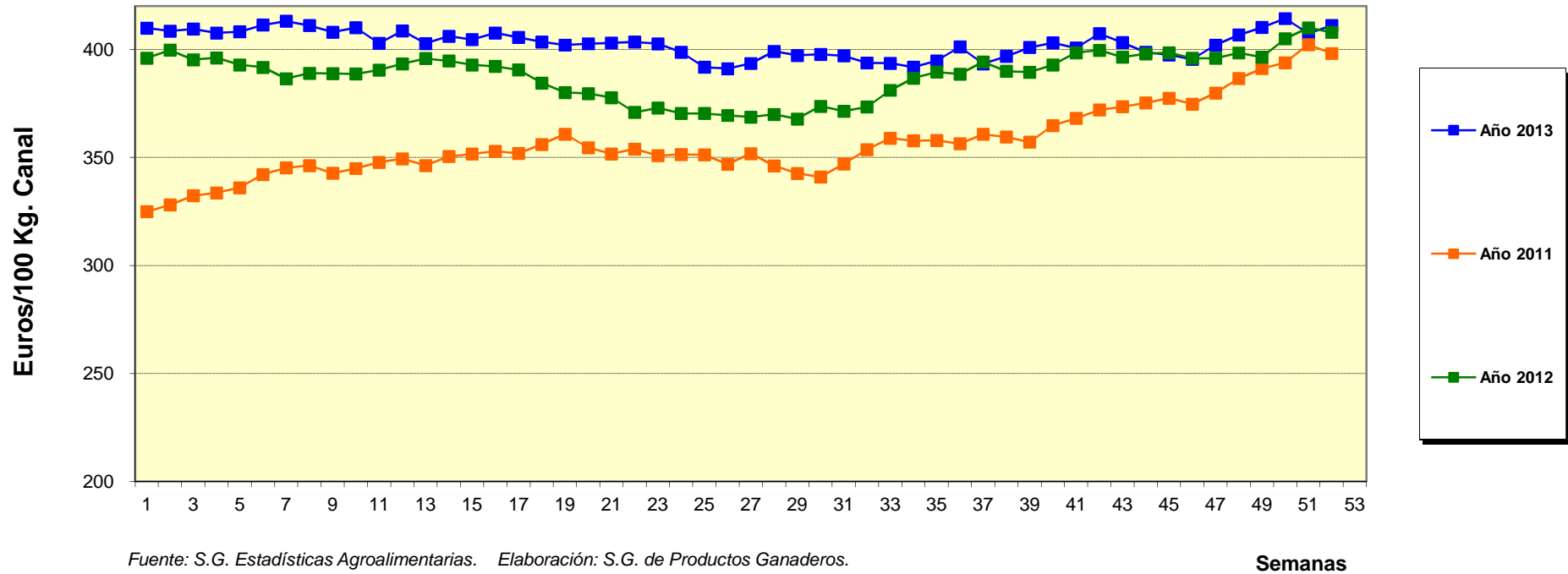
COMENTARIO, para la Categoría Añojos AR3:

El año 2013 se ha caracterizado por unos precios muy elevados y muy parecidos a los del año 2012. Sin embargo, durante 2013 hay que destacar que la estabilidad de los precios ha sido mayor que en el año anterior sin encontrar subidas o bajadas especialmente significativas. Por lo demás, la evolución de las cotizaciones a lo largo del año ha seguido la misma tendencia que otros años, con ligeras bajadas en la época estival y subida de los precios a final de año (aunque menos marcada que otros años precisamente porque los precios han estado mucho más estables).

Se ha cerrado el año con un precio medio de 381,31 €/100 kg, lo que supone un precio medio ligeramente superior (+0,33%) que el del año 2012. El precio máximo de este año se ha registrado en la última semana (semana 52) alcanzando una cotización de 391,61 €/100 kg. Sin embargo este precio máximo ha sido ligeramente inferior al que se registró el año anterior (un 1% más bajo).

Estos precios elevados unido a la estabilidad de los mismos a lo largo del año ha servido para paliar la crisis que afecta al sector, con un consumo cada vez menor y un incremento continuo de los costes. En cualquier caso este año es importante destacar que el precio de las materias primas para alimentación animal ha invertido la tendencia del año anterior bajando significativamente. Por todo ello las perspectivas para el sector son relativamente optimistas apesar de mantener la preocupación derivada de la escasa demanda.

NOVILLAS Categoría ER (Euros/100Kg)



Fuente: S.G. Estadísticas Agroalimentarias. Elaboración: S.G. de Productos Ganaderos.

Semanas

COMENTARIO para la Categoría Novillas ER:

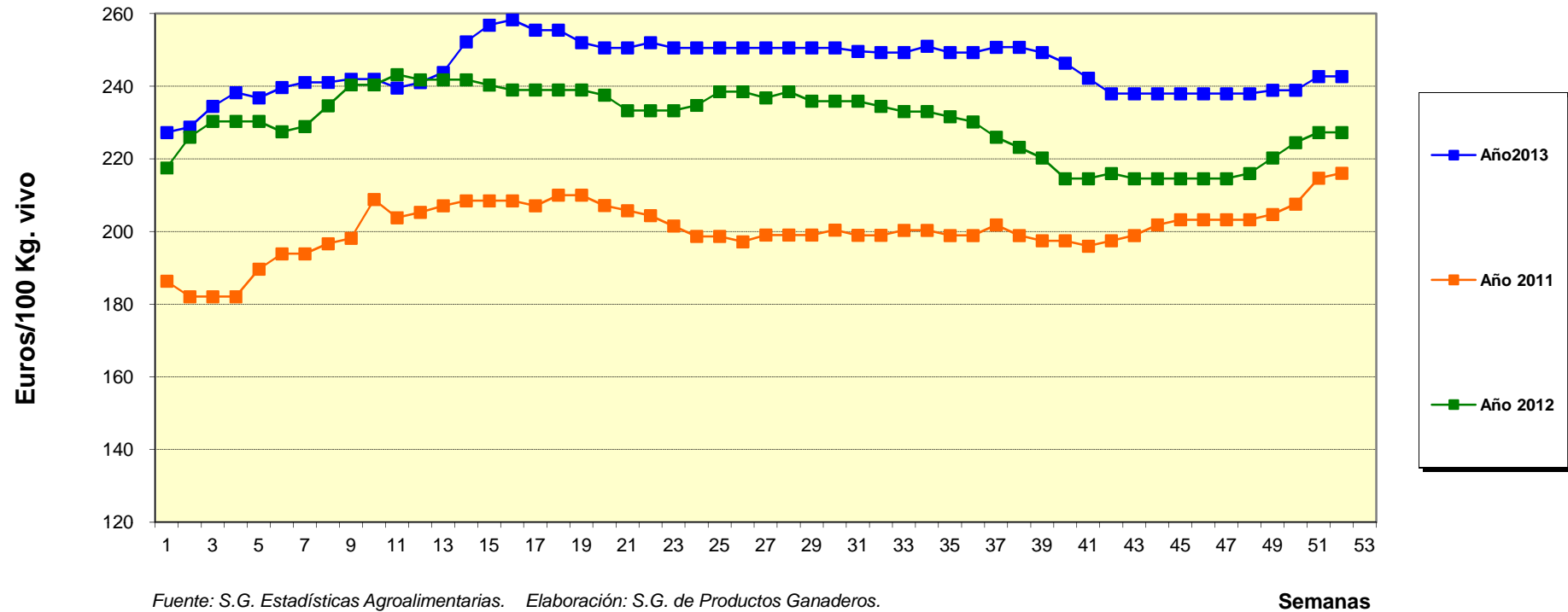
Las cotizaciones para las novillas se han mantenido durante todo el 2013 en niveles muy elevados y superiores a los del año anterior, excepto en las últimas semanas donde se han igualado a las de 2012. En cualquier caso hay que destacar la gran estabilidad de las cotizaciones durante todo el año, que tan solo han experimentado subidas significativas en las últimas semanas coincidiendo con el incremento de la demanda por las fiestas navideñas y la escasa oferta disponible en esa época del año.

El precio medio registrado en el año 2013 ha sido de 402€/100 kg, lo que supone un 3,76% superior al precio medio de 2012. El precio máximo nacional se alcanzó en la semana 50, con 414,28€/100 kg, coincidiendo con el incremento de la demanda por la navidad.

En el caso de las Vacas DO los precios registrados se han mantenido la mayor parte del año por encima de los del año pasado, excepto en el último tramo donde se han situado por debajo de los de 2012.

El precio medio del año 2013 en esta categoría ha sido de 244,91 €/100 kg, lo que supone un incremento del 2,46% respecto el año anterior.

Terneros PASTEROS en vivo de 6 a 12 meses



Fuente: S.G. Estadísticas Agroalimentarias. Elaboración: S.G. de Productos Ganaderos.

COMENTARIO Terneros Pasteros:

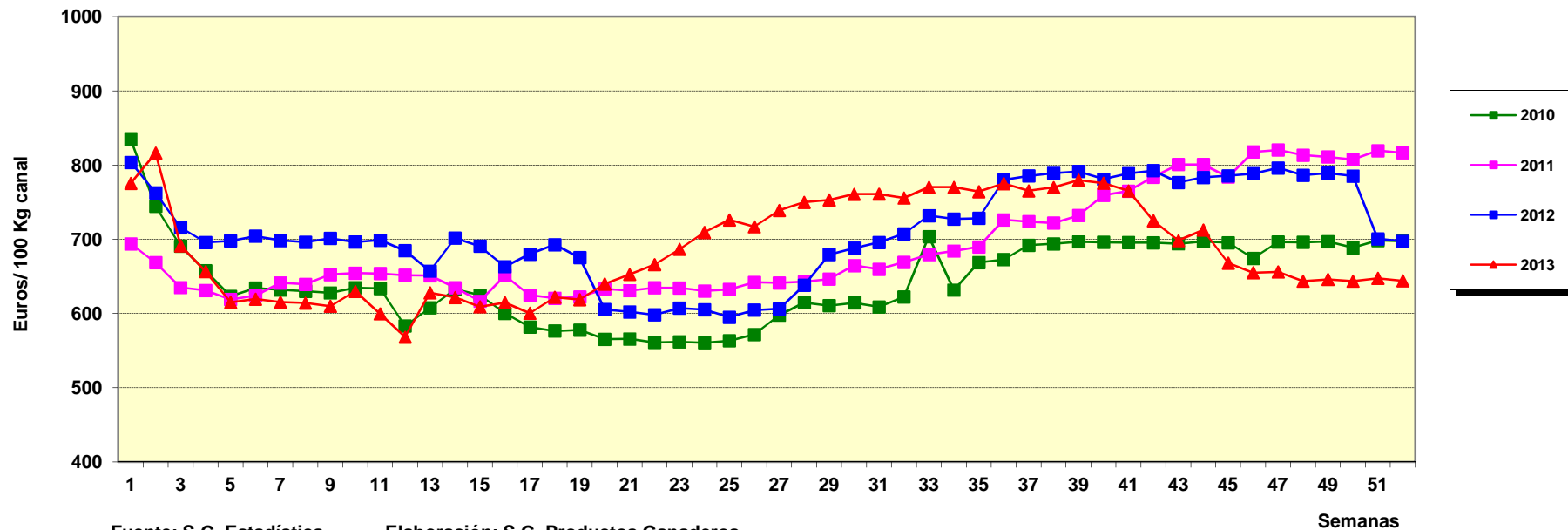
Durante el año 2013 los precios de los terneros pasteros se han mantenido en niveles muy elevados y bastante superiores en general a los de 2012. En el caso de los terneros frisones, sin embargo, los precios han sido muy inferiores a los del año anterior y en los cruzados también se han mantenido por debajo de los del 2012, aunque menos que los frisones.

- El precio medio de los terneros pasteros durante 2013 ha sido de 245,73€/100 kg, lo que supone un 14,69% más que en el año 2012. El precio máximo nacional se alcanzó en la semana 16 con 258,27 €/100 kg.

- En el caso de los frisones el precio medio en 2013 ha sido de 95,13€/cabeza, es decir un 23,09% inferior al registrado en 2012. El precio máximo fue de 110,75€/cabeza y se registró en la semana 12.

- En los cruzados el precio medio de 2013 ha sido de 305,86 €/cabeza, lo que supone un descenso del -6,41% respecto a 2012. El precio máximo fue de 326€/cabeza, que se registró a principio de año, concretamente en la semana 8.

CANALES DE CORDERO de 10 a 13 kg canal



Fuente: S.G. Estadística

Elaboración: S.G. Productos Ganaderos

Semanas

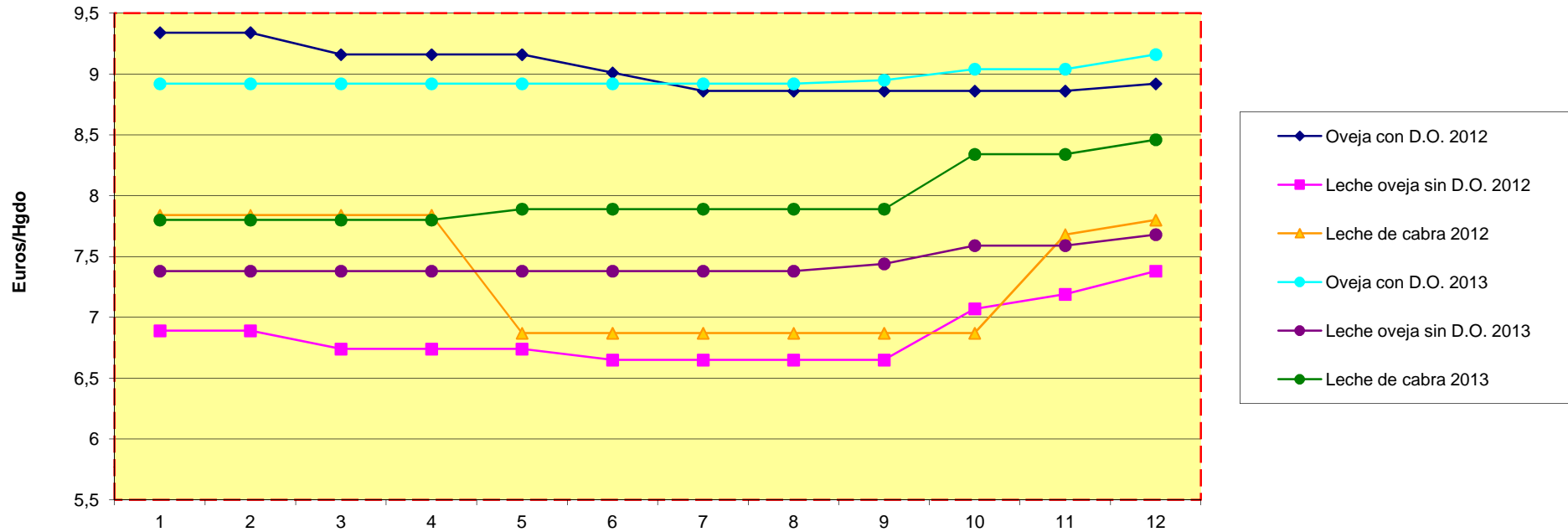
COMENTARIO:

En conjunto, el año 2013 ha venido marcado por unas primeras semanas con buenos precios, aunque seguido por una gran caída de las cotizaciones de todas las categorías que no consiguió remontar hasta la semana 20. El verano alivió la presión que se venía acumulando sobre los productores, hasta el mes de octubre, cuando los precios bajaron a niveles poco usuales para las fechas, con muchas festividades y prelude de las Navidades. No obstante, la bajada de los precios para la alimentación de los animales a la salida del verano, ayudó en parte a compensar la bajada de los precios. Los márgenes de beneficio en el sector también pudieron mantenerse gracias al buen comportamiento de la piel, que durante 2013 alcanzó niveles récord de hasta 17,25 euros/ unidad.

Los precios medios de los animales por categorías en 2013 fueron los siguientes:

- Cordero menor de 7 kg/canal (lechal) se situó en los **835,67 €/100 kg**, un 5,54% inferior al precio medio de 2012. El precio máximo alcanzado llegó a los 1.024,66 en la semana 34.
- Cordero de 7 a 10 kg/ canal (recental ligero), alcanzó los **707,78€/100 kg** canal lo que representa un 4,67 % menos que el precio medio de 2012. El precio máximo alcanzado llegó a los 821,01 en la semana 2.
- Cordero recental de 10 a 13 kg se situó en **686,83/100 kg** canal, lo que supone un 3,29 % por debajo del precio medio del 2012. El precio máximo alcanzado llegó a los 816,08 en la semana 2.
- Corderos pascuales de 12 a 16 kg tuvieron un precio medio de **503,87€/100 kg**, un 10,23% inferior a la cotización del 2012. El precio máximo alcanzado llegó a los 576,78 en la semana 34.

LECHE DE OVINO Y CAPRINO
COTIZACIONES MEDIAS EN LA LONJA AGROPECUARIA DE LA MANCHA
 Cotizaciones en Euros/Hgdo. por% de extracto seco (grasa más proteína)



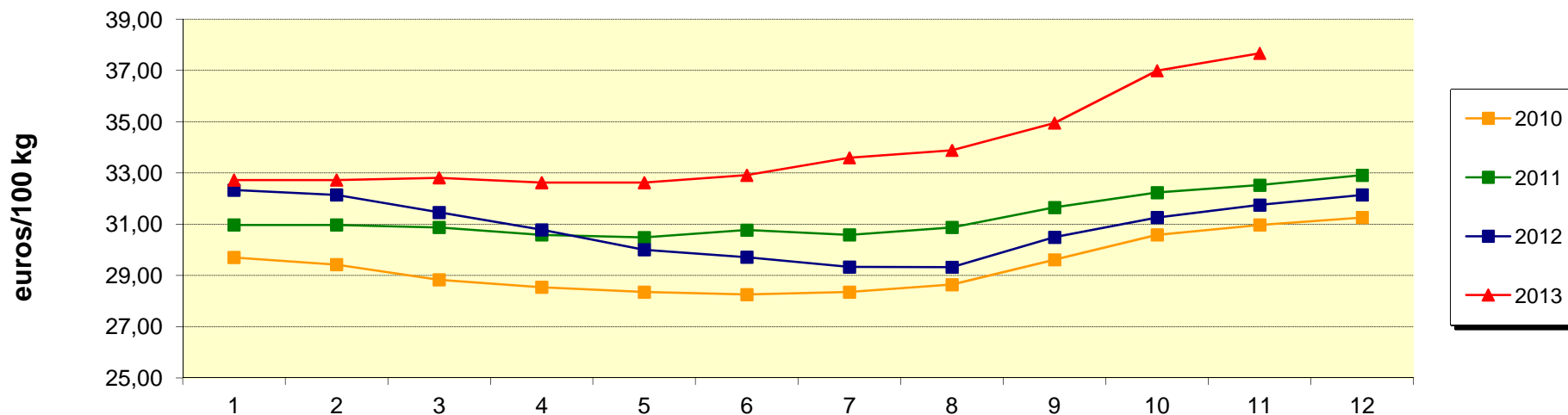
Fuente: Lonja Agropec de La Mancha. Elaboración: S.G. Productos Ganaderos

De forma general, el año 2013 se ha caracterizado por precios elevados para todas las categorías de leche. La leche de oveja con D.O. se mantuvo estable todo el año a buen nivel, y subió en el último trimestre del ejercicio, mientras que la leche sin D.O. tuvo la misma tendencia pero en niveles de precios más elevados que durante el 2012. Por último, la leche de cabra, tras permanecer estable el primer trimestre del año, ha mantenido unas distancias mucho mayores respecto al año anterior, para finalizar 2013 con precios muy elevados que muestran claramente la situación de escasez actual en el mercado.

El precio medio de los distintos tipos de leche durante el 2013 fue de:

- Leche de oveja con D.O.: **8,96** €/Hgdo lo que supone un 0,77% inferior al del 2012. El precio máximo fue de 9,16 €/Hgdo, alcanzado en diciembre.
- Leche de oveja sin D.O.: **7,46** €/Hgdo lo que supone un 8,75% superior al del 2012. El precio máximo fue de 7,68 €/Hgdo, alcanzado en diciembre.
- Leche de cabra: **7,98** €/Hgdo lo que supone un 8,71% inferior al del 2012. El precio máximo fue de 8,46 €/Hgdo, alcanzado en diciembre.

Leche cruda de vaca



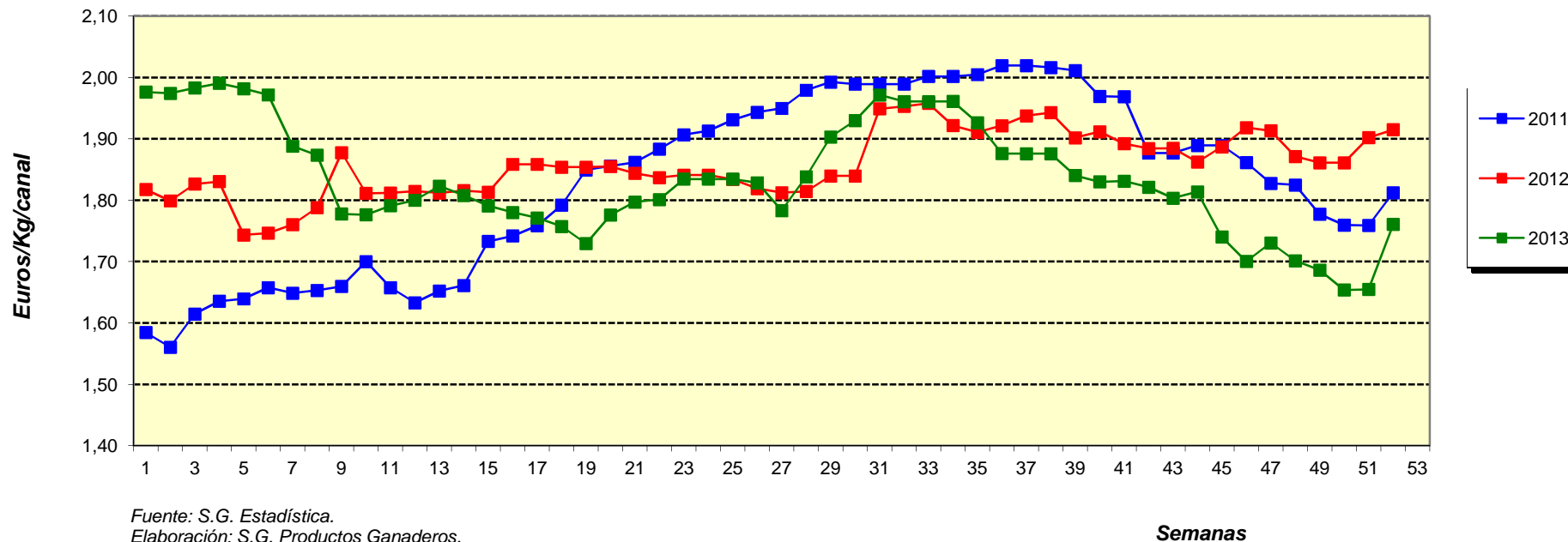
COMENTARIO:

Si bien los precios siguen la tendencia estacional habitual, se aprecia una subida muy marcada en los últimos meses. Tras los bajos precios de 2012, a partir del mes de septiembre de 2012, se inicia un cambio de tendencia que se mantiene de manera continuada desde entonces. Esto hace que los precios se alejen cada vez más de los registrados el año pasado. En el mes de **noviembre** el precio ha sido de **37,67 euros/100 kg**, un **18,6%** superior al registrado en el mismo mes del año pasado. Desde inicio de la campaña (mes de abril) los precios se han incrementado un **15,5%**.

En la UE los precios también alcanzan records históricos, con valores superiores a los de España (7%). En el mes de octubre el precio medio fue de 39,5 euros/100 kg, un 20% superior al mismo mes del año pasado.

La contención de la producción a nivel mundial unida a los excelentes precios de los productos lácteos es el origen de este buen comportamiento de los precios. No obstante hay que señalar que los niveles de entregas de leche se están incrementando en los últimos meses en muchos países comunitarios, entre ellos España. El buen ritmo de implantación del contrato obligatorio también parece estar afectando de manera positiva a los precios, al ser una garantía de estabilidad. No obstante se está apreciando también una reducción en la duración media de los contratos, posiblemente provocada por la buena evolución de los precios.

AVICULTURA DE CARNE
Precio a salida muelle matadero de los pollos de clase A, del 65% de rendimiento



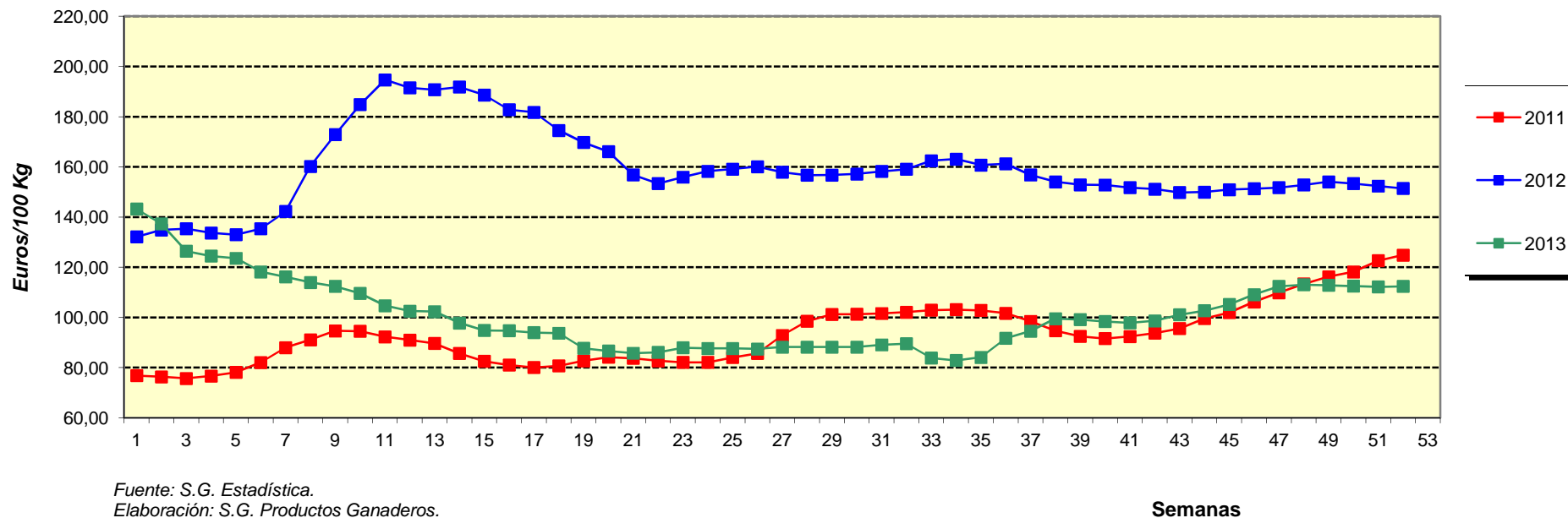
COMENTARIO:

El precio medio de la carne de pollo (canal 65%) en 2013 en el mercado español ha sido de 1,83 €/Kg, inferior en un 1,6% al de 2012 e igual al del 2011. A su vez, dicho precio resultó ser inferior en un 6,2% a la media comunitaria.

Tras permanecer estabilizado durante las seis primeras semanas en niveles bastante superiores a los de los dos años precedentes, el precio desciende hasta un 9,6% en las tres siguientes (finales de febrero) cayendo por debajo de los valores registrados en 2012. Después de recuperarse durante el mes de marzo, reinicia un descenso que se prolonga hasta la segunda semana de mayo, alejándose de los niveles de los años 2011 y 2012. Nueva reacción alcista para estabilizarse durante el mes de junio y tras una rectificación a la baja en la primera semana de julio, el precio del pollo inicia la previsible remontada estacional del centro del verano que se prolonga hasta la segunda quincena de agosto. A partir de esta fecha comienza una caída sensiblemente más pronunciada que las registradas en los dos años precedentes y salvo alguna repetición o repunte alcista finaliza el año con un precio inferior en un 8,3% al de 2012 y un 2,8% por debajo del de 2011.

AVICULTURA DE PUESTA

Precio de venta practicado por los centros de embalaje para los huevos de la clase A de gallinas criadas en jaulas, correspondientes a la media de las categorías L y M



Fuente: S.G. Estadística.

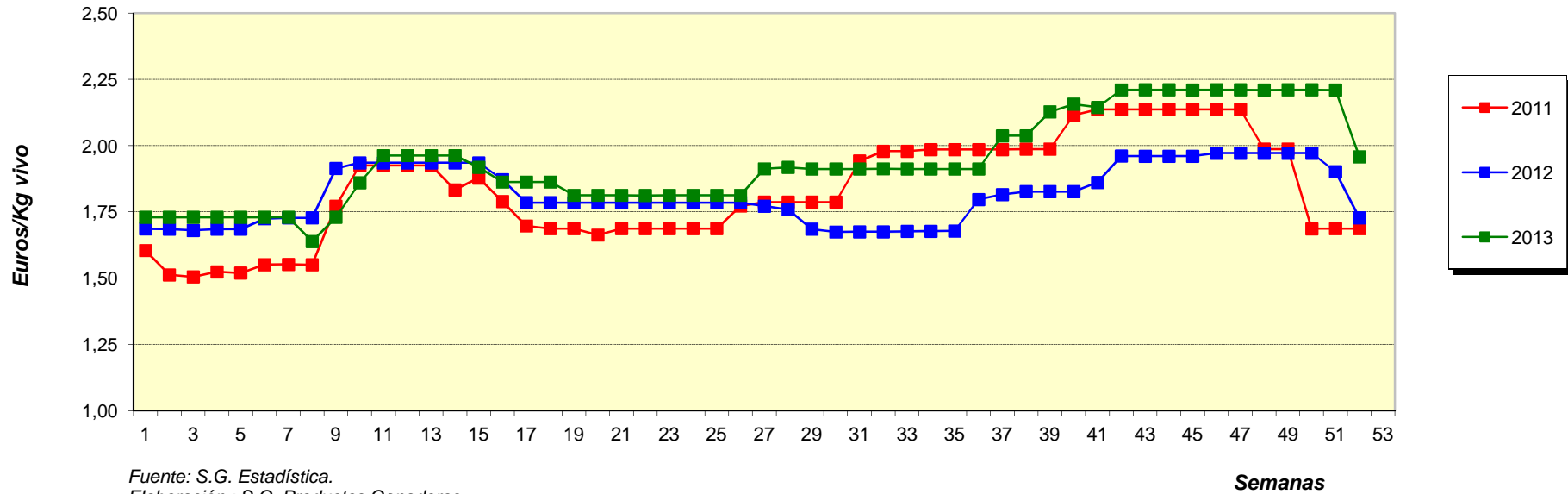
Elaboración: S.G. Productos Ganaderos.

COMENTARIO:

El precio medio de los huevos en el año 2013 ha sido de 101,19 €/100 Kg para la media de las categorías L y M. Este valor representa un descenso del 36,4 % respecto al de 2012 y un incremento del 8,2% en relación al de 2011. A su vez, dicho precio fue inferior en un 21,6% a la media comunitaria.

Tras el fuerte incremento de los precios registrado durante el año 2012, más acentuado en el primer semestre, debido a la importante reducción de la oferta como consecuencia de la adaptación del sector a la normativa de bienestar de las gallinas ponedoras, las cotizaciones experimentan un descenso continuado en los cinco primeros meses del año 2013 estabilizándose en los meses de junio y julio. Durante este último mes y hasta mediados de septiembre las cotizaciones caen incluso por debajo de los niveles del año 2011 para seguidamente iniciarse una recuperación que se prolonga hasta finales del mes de noviembre. A partir de esta fecha el precio inicia un nuevo descenso sostenido para terminar el año con un valor inferior en un 10% al de 2011 y un 25,8% por debajo del registrado en la última semana de 2012.

CARNE DE CONEJO
Precio medio nacional (conejo 1,8 - 2,2 Kg, vivo) salida granja



Fuente: S.G. Estadística.
 Elaboración : S.G. Productos Ganaderos.

COMENTARIO:

El precio medio nacional del conejo en el año 2013 ha sido de 1,940 €/Kg vivo. Este valor supone un incremento del 6,8% respecto al precio registrado en 2012 y un 5,8% respecto al de 2011.

Durante las siete primeras semanas de 2013 el precio permaneció estabilizado en un nivel muy similar al de 2012. Tras un descenso del 5,3% en la penúltima semana de febrero, se inicia una importante recuperación camino del primer máximo estacional que se alcanza en la segunda semana de marzo y se mantiene hasta la primera de abril. Se produce a continuación un descenso escalonado del precio que vuelve a estabilizarse durante los meses de mayo y junio en un comportamiento del mercado muy similar al de los dos años anteriores si bien con un nivel superior en las cotizaciones. Tras el repunte de la primera semana de julio (+ 5,5%), nueva estabilización coincidiendo con la campaña estival (julio-agosto), favorable al consumo de este tipo de carne. A partir de la segunda semana de septiembre se inicia una recuperación escalonada del precio, camino esta vez del máximo otoñal y del año, que se alcanza en la semana 42 (tercera de octubre) y que se mantiene hasta la penúltima del año. Éste finaliza con un descenso del 11,4% pero con un precio sensiblemente superior al de los dos años precedentes.