

El mercado de la carne porcina en Corea del Sur

El mercado de la carne porcina en Corea del Sur

Este estudio ha sido realizado por Cristina Montiel bajo la supervisión de la Oficina Económica y Comercial de la Embajada de España en Seúl.

Marzo 2006

ÍNDICE

I. CONCLUSIONES	4
II. DEFINICION DEL SECTOR	6
1. Delimitación del sector	6
2. Clasificación arancelaria	7
III. OFERTA	9
1. Tamaño del mercado	9
2. Producción local	10
3. Importaciones	13
4. Competidores	27
IV. ANÁLISIS CUALITATIVO DE LA DEMANDA	31
V. PRECIOS Y SU FORMACIÓN	34
VI. PERCEPCIÓN DEL PRODUCTO ESPAÑOL	39
VII. DISTRIBUCIÓN	40
VIII. CONDICIONES DE ACCESO AL MERCADO	43
IX. ANEXOS	53
1. Empresas	53
2. Ferias	63
3. Publicaciones del sector	64
4. Asociaciones	64
5. Otras direcciones de interés	65
6. Documentación	66
A. Questionnaire on slaughterhouse	75
C. Questionnaire on Cold Store	81

I. CONCLUSIONES

El mercado de la carne de porcino en Corea del Sur se liberaliza a partir de 1997. A pesar de ello, las autoridades del país alegan motivos fitosanitarios para limitar las importaciones a determinados países autorizados y a las empresas de éstos países, que previamente hayan sido homologadas. Por todo ello, las importaciones porcinas en Corea del Sur dependen fuertemente de la normativa sanitaria y fitosanitaria, así como de aspectos burocráticos relacionados con las entidades reguladoras.

A pesar de las dificultades de acceso al país, Corea del Sur se perfila como un mercado de gran interés comercial. Corea tiene una población de 48.422.644 millones de habitantes,¹ y es el séptimo consumidor mundial de carne de cerdo, con una media de consumo en torno a los 18 kilogramos por persona al año. Su industria porcina se encuentra en estos momentos en plena reestructuración, tendiendo hacia la profesionalización de sus instalaciones. Sin embargo, su producción resulta insuficiente y, aproximadamente un 20% de la demanda interna, se nutre de las importaciones de terceros países.

Las distintas epidemias que han diezmando la cabaña bovina y aviar, han propiciado el incremento de la demanda de carne la porcina. En 2005, las importaciones de carne de cerdo ascendieron a 261.372.874 kilogramos, lo que supuso un incremento, respecto al año anterior, del 49,11%. En términos económicos, el volumen de importación se situó en 591 millones de dólares, incrementándose un 77,17% respecto al año anterior.

Los principales exportadores de carne de porcino a Corea del Sur son, en este orden, Estados Unidos, Canadá y Chile, que representan el 56% del volumen total de las importaciones. El resto de la cuota de las importaciones se reparte entre los países europeos, con especial preponderancia de Dinamarca, Francia y Bélgica.

¹ <http://www.cia.gov>

EL MERCADO DE LA CARNE PORCINA EN COREA DEL SUR

Se prevé que Corea incremente su dependencia porcina del exterior en los próximos años. Sin embargo, todo ello se encuentra condicionado por el papel que desempeñen las autoridades coreanas, en relación con el acceso al mercado: emisión de certificados sanitarios, inspecciones de productos y autorizaciones a la exportación en origen.

España llevó a cabo las primeras exportaciones porcinas a Corea del Sur en febrero de 2004. En 2005, con una cuota de las importaciones totales del 3,55%, se posicionó en la décima posición de países exportadores. En la actualidad España cuenta con 61 establecimientos autorizados y nuestros productos porcinos están teniendo gran aceptación en el mercado coreano. Aún así, nuestros embutidos, que son el mayor valor añadido que tenemos, y donde nos podemos diferenciar de nuestros competidores, son un producto novedoso en la dieta coreana y, por lo tanto, desconocidos para el consumidor medio. Para su comercialización, sería conveniente llevar a cabo una importante labor promocional, tanto privada como institucional, que resaltase la calidad y elaboración artesanal de nuestros productos.

II. DEFINICION DEL SECTOR

1. DELIMITACIÓN DEL SECTOR

Corea del Sur se caracteriza por imponer fuertes barreras comerciales a los productos agroalimentarios. Esto es especialmente relevante en el sector de los cárnicos. La política proteccionista del gobierno unida a las diversas enfermedades y epidemias cárnicas, han cerrado el mercado cárnico a la gran mayoría de los exportadores extranjeros; las exportaciones de bovino están abiertas tan sólo a Estados Unidos, Australia, Nueva Zelanda y México, y las perspectivas de que se permita la entrada del producto español a largo plazo son mínimas. Respecto a la carne de pollo, los países autorizados para su exportación son:

- Para la carne de pollo fresco o congelado: Dinamarca, Inglaterra, Taiwán, Francia, Australia, Brasil y Japón.
- Para la carne de pollo cocida: los anteriores países más Tailandia, China y Estados Unidos.

Gracias a los compromisos adquiridos por Corea del Sur en las negociaciones de la Ronda de Uruguay², las importaciones de carne de cerdo y sus derivados fueron oficialmente liberalizadas el día 1 de julio de 1997. No obstante, el Gobierno coreano argumenta razones de tipo fitosanitario para proceder a la apertura del mercado, y sólo autoriza las importaciones caso por caso y tras largas negociaciones.

España es uno de los 19 países autorizados para la exportación de carne de cerdo a Corea junto con Estados Unidos, Canadá, Australia, Nueva Zelanda, Japón, Suecia, Dinamarca, Finlandia, Austria, Hungría, Polonia, Bélgica, México, Chile, Inglaterra, Holanda, Irlanda y Francia.

² www.wto.org

EL MERCADO DE LA CARNE PORCINA EN COREA DEL SUR

Las negociaciones bilaterales entre España y Corea del Sur para la apertura de los productos porcinos se iniciaron ya en 1995, antes incluso de la liberación del sector. En 1999 los inspectores del Ministerio de Agricultura y Bosques de Corea realizaron una visita a España tras la cual comunicaron, en septiembre de 1999, la apertura del mercado coreano a la carne de cerdo española. A partir de esa fecha, se continuaron las negociaciones hasta que en enero de 2002, se concretaron los requisitos sanitarios exigidos por los servicios coreanos.

En marzo de 2002 se acordó el modelo de certificado sanitario que debía acompañar la mercancía y, el 16 de octubre de 2002, una vez aceptada la situación de España como país libre de la peste porcina clásica, las autoridades coreanas aprobaron un total de 27 establecimientos, entre mataderos y plantas procesadoras de porcino, para exportar al mercado coreano. Las primeras exportaciones porcinas se llevaron a cabo en febrero de 2004. En 2005 España contaba con un total de 61 establecimientos autorizados y las exportaciones porcinas españolas a Corea del Sur, representaron el 3,55% de las importaciones totales de carne de cerdo del país.

2. CLASIFICACIÓN ARANCELARIA

En la elaboración de esta nota de mercado hemos tomado como referencia las siguientes partidas arancelarias:

- La **0203**, referida a la carne porcina, tanto refrigerada como congelada.

Código	Definición del Producto
0203	Carne de animales de la especie porcina, fresca, refrigerada o congelada
	Fresca o refrigerada
0203.11	En canales o medios canales
0203.21	Piernas, paletas y sus trozos, sin deshuesar
0203.19	Las demás
	Congelada
0203.22	Piernas, paletas, y sus trozos, sin deshuesar
0203.29	Los demás

Fuente: www.taric.es

- La **0206.30.00**, bajo la que se clasifican los despojos comestibles de porcino, entendiéndose por tales, las partes blandas como la lengua, el hígado, el corazón, etc.

EL MERCADO DE LA CARNE PORCINA EN COREA DEL SUR

Código	Definición del Producto
0206	Despojos comestibles de animales frescos, refrigerados o congelados.
0206.30.00	De la especie porcina, frescos o refrigerados.

Fuente: www.taric.es

- La **0209**, que se refiere al tocino y a la grasa de cerdo.

Código	Definición del Producto
0209	Tocino sin partes magras y grasa de cerdo.

Fuente: www.taric.es

- La **0210.11**, la **0210.12** y la **0210.19**, bajo las que se clasifica la carne porcina conservada según métodos tradicionales.

Código	Definición del Producto
0210	Carne y despojos comestibles, salados o en salmuera, secos o ahumados.
	Carne de la especie porcina
0210.11	Jamones, paletas, y sus trozos, sin deshuesar
0210.12	Tocino entreverado de panza (panceta) y sus trozos
0210.19	Las demás

Fuente: www.taric.es

- La **1601**, relativa a los embutidos.

Código	Definición del Producto
1601	Embutidos y productos similares, de carne, de despojos o de sangre, preparaciones alimenticias a base de estos productos.

Fuente: www.taric.es

- La **1602**, bajo la que se agrupan las demás preparaciones y conservas de carne.

Código	Definición del Producto
1602	Las demás preparaciones y conservas de carne, despojos o sangre.
1602.41	Jamones y trozos de jamón
1602.42	Paletas y trozos de paleta

Fuente: www.taric.es

III. OFERTA

1. TAMAÑO DEL MERCADO

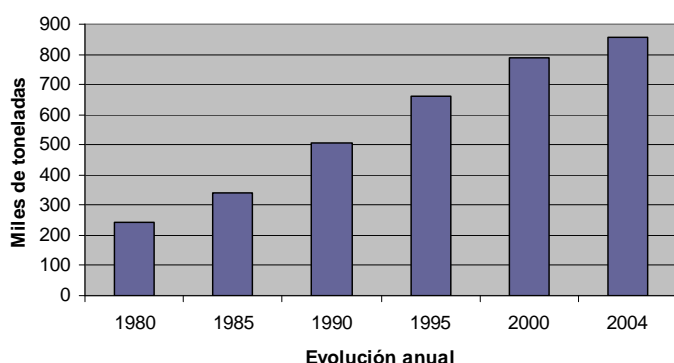
Según datos del Ministerio de Agricultura de Corea, el mercado de la carne porcina en 2004 en Corea del Sur se estimaba en torno a las 857.000 toneladas de carne.

TABLA I. EVOLUCIÓN DEL MERCADO PORCINO EN COREA DEL SUR

En miles de toneladas

1980		1985		1990		1995		2000		2004	
Volumen	Δ %	Volumen	Δ %	Volumen	Δ %	Volumen	Δ %	Volumen	Δ %	Volumen	Δ %
242		340	40,5	505	48,5	662	31,1	790	19,3	857	8,5

Fuente: *Ministry of Agriculture & Forestry Republic of Korea (www.maf.go.kr)*



El tamaño del mercado ha ido creciendo constantemente en los últimos veinte años. En la década de los 80 y principios de los 90 el mercado creció en torno a un 40%. Entre 2000 y 2004 el mercado experimentó un crecimiento medio del 8,5%.

EL MERCADO DE LA CARNE PORCINA EN COREA DEL SUR

2. PRODUCCIÓN LOCAL

La cabaña porcina en Corea del Sur se ha incrementado en la última década. Los factores que han contribuido a este crecimiento han sido:

1. Las medidas proteccionistas del gobierno sobre la ganadería local.
2. El incremento de la demanda interna.
3. El alto precio de los productos porcinos en el mercado.
4. El alza del mercado de las exportaciones hasta 1999, sustentado principalmente por las compras de Japón y Filipinas.

Sin embargo, la cabaña porcina del país se encuentra sumida en un proceso de lenta reestructuración al que se ha visto forzado ante la presión de las importaciones y la baja rentabilidad de las granjas y su producción.

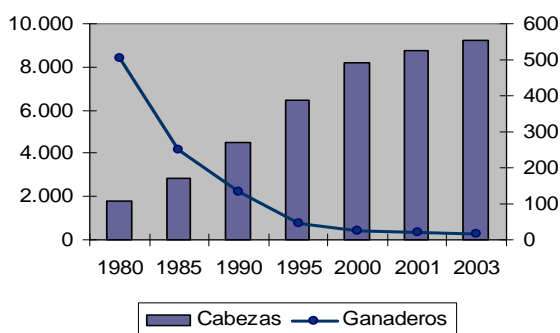
En la tabla que se expone a continuación se puede analizar la evolución del número de cabezas de ganado porcino, así como de las instalaciones ganaderas desde 1980 hasta 2003.

TABLA II. EVOLUCIÓN DE LA CABAÑA PORCINA E INSTALACIONES GANADERAS

En miles de unidades

	1980	1985	1990	1995	2000	2001	2003						
	Número	Número	Δ %	Número	Δ %	Número	Δ %						
Cabezas	1.784	2.853	59,92	4.528	58,71	6.461	42,69	8.214	27,13	8.720	6,16	9.231	5,86
Ganaderos	503	251	-50,10	133	-47,01	46	-65,41	24	-47,83	20	-16,67	15	-25,00

Fuente: *Ministry of Agriculture & Forestry Republic of Korea (www.maf.go.kr)*



La cabaña porcina coreana alcanzó su cenit en 2003 con 9.231.000 cabezas contabilizadas, concentradas en 15.000 establecimientos ganaderos. A partir de este año el número de cabezas descenderá.

Según la *Korea Meat Trade Association*, la cabaña porcina en Corea en 2004 ascendía a 8.908.000 cabezas y, en 2005, se contabilizaban 8.962.000 cabezas.

La producción ganadera se ha ido incrementando de forma inversamente proporcional a la reducción de las instalaciones ganaderas. Ello se debe a que se abandona el esquema de

EL MERCADO DE LA CARNE PORCINA EN COREA DEL SUR

producción doméstica en favor de una producción empresarial cada vez más especializada e intensiva.

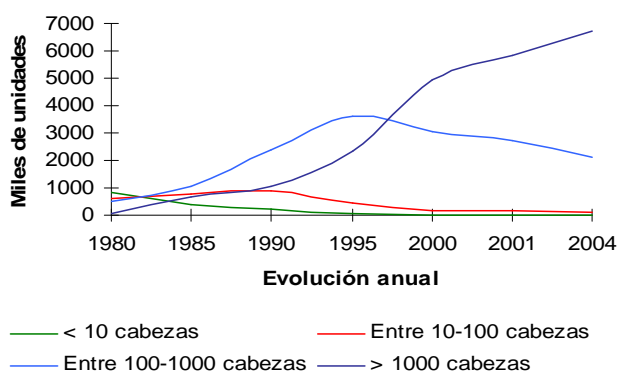
En el cuadro que adjuntamos a continuación se puede observar la distribución de ganado porcino según el tamaño de las instalaciones ganaderas en los últimos años.

TABLA III. DISTRIBUCIÓN DEL GANADO PORCINO POR TAMAÑO DE LAS INSTALACIONES

En miles de unidades

Año	Total	< 10 cabezas		Entre 10-100 cabezas		Entre 100-1000 cabezas		> 1000 cabezas	
		Número	%	Número	%	Número	%	Número	%
1980	2.034	849	41,7	622	30,6	499	24,5	64	3,1
1985	2.853	363	12,7	781	27,4	1.048	36,7	661	23,2
1990	4.528	196	4,3	883	19,5	2.396	52,9	1.053	23,3
1995	6.461	54	0,8	434	6,7	3.613	55,9	2.360	36,5
2000	8.214	23	0,3	176	2,1	3.072	37,4	4.943	60,2
2001	8.720	19	0,2	164	1,9	2.707	31,0	5.830	66,9
2004	8.908	11	0,1	91	1,0	2.095	23,5	6.711	75,4

Fuente: Ministry of Agriculture and Forestry (www.maf.go.kr)



Podemos observar que en el año 2004, el 75,4% de la producción porcina del país se concentra en establecimientos con más de 1.000 cabezas. Sólo 25 años atrás estos establecimientos suponían tan sólo el 3,1% de la cría nacional total.

En contraposición, hace un cuarto de siglo, el 41,7% de la cría porcina era de autoabastecimiento. Hoy en día este porcentaje representa tan sólo el 0,1% de la producción nacional total. Se prevé

que este tipo de instalaciones tiendan a desaparecer a medio plazo, a medida que se profesionalice la cría porcina.

Los establecimientos que concentran entre 100 y 1.000 cabezas representan el 23,5% de la producción ganadera total del país. Aunque su cuota de mercado es significativa, se puede apreciar como su número ha ido descendiendo en los últimos años, cediendo su cuota de mercado a las grandes instalaciones de cría superior a las 1.000 cabezas porcinas.

A continuación vamos a analizar el número de cabezas de ganado porcino del país en relación con la cabaña bovina y la cabaña aviar.

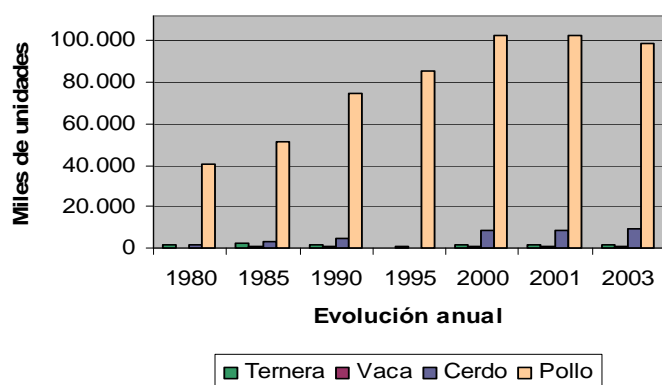
EL MERCADO DE LA CARNE PORCINA EN COREA DEL SUR

TABLA IV. EVOLUCIÓN DE LAS INSTALACIONES GANADERAS Y CABEZAS DE GANADO

En miles de unidades

Año	Terñera		Vacas lecheras		Cerdo		Pollos	
	Ganaderos	Cabezas	Ganaderos	Cabezas	Ganaderos	Cabezas	Ganaderos	Cabezas
1980	989	1.361	18	180	503	1.784	692	40.130
1985	1.048	2.553	44	390	251	2.853	303	51.081
1990	620	1.622	33	504	133	4.528	161	74.463
1995	519	2.594	24	553	46	6.461	203	85.800
2000	290	1.590	13	544	24	8.214	218	102.547
2001	235	1.406	13	548	20	8.720	201	102.393
2003	188	1.480	11	519	15	9.231	144	99.019

Fuente: Ministry of Agriculture and Forestry (www.maf.go.kr)



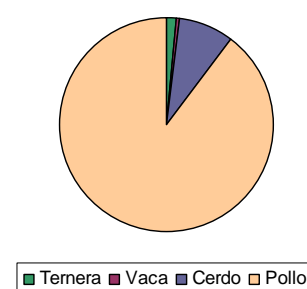
La mayor cabaña ganadera del país es la aviar, que en 2003 contaba con 99.019.000 cabezas.

Según datos de la *Korea Meat Trade Association* el número de pollos en Corea en la actualidad es de 109.628.000. Su producción se desarrolló durante la década de los 90, y en la actualidad se encuentra estabilizada.

El segundo lugar lo ocupa la cabaña porcina, y en la tercera posición se sitúan las reses bovinas (ternera y vaca). Según la *Korea Meat Trade Association* el número de terneras en Corea del Sur en 2005 ascendió a las 1.819.000 cabezas.

A continuación puede observarse la proporción de las distintas ganaderías en el mercado coreano. Se observa el predominio de la ganadería aviar sobre las otras consideradas. Su cuota de mercado es de un 89,81% de la ganadería total del país. La cuota de la ganadería porcina es de un 8,37% y la cuota de la cabaña bovina, apenas si alcanza el 1,8 de la ganadería del país.

Cabezas de ganado en 2003



En conclusión, observamos que durante los años 80 se desarrolló la industria ganadera del país, que se incrementó progresivamente hasta la década de los 90. A partir de la liberación del sector cárnico en 1997 se observa que la cabaña bovina ha ido reduciéndose. Por su parte, la cabaña porcina y aviar se han ido incrementado lenta y progresivamente. Las oscilaciones que presenta la ganadería aviar son consecuencia de la gripe aviar que ha desestabilizado el sector en los últimos años. La principal ganadería del país es la

EL MERCADO DE LA CARNE PORCINA EN COREA DEL SUR

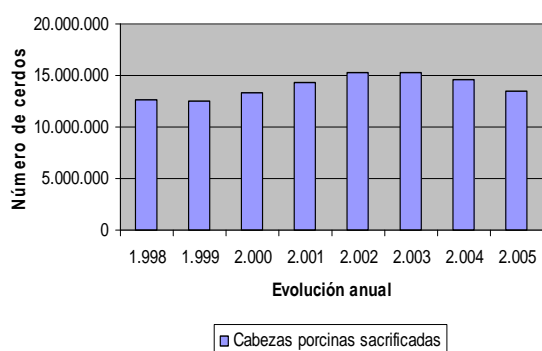
aviar, que acapara casi el 90% de la ganadería total del país. El sector ganadero continúa su proceso de concentración en una ganadería cada vez más intensiva, en detrimento de la ganadería extensiva con menor rentabilidad.

En directa conexión con la industria cárnica porcina, observamos que el número de cabezas sacrificadas, aunque ha decrecido ligeramente en los últimos cuatro años, se encuentra estabilizado en torno a los 14.000.000 millones de cabezas anuales

TABLA V. EVOLUCIÓN DEL NÚMERO DE CABEZAS PORCINAS SACRIFICADAS

1.999	2.000	2.001	2.002	2.003	2.004	2.005
12.564.071	13.293.052	14.324.271	15.338.432	15.286.616	14.619.010	13.464.447

Fuente: *Korea Meat Trade Association*



La diferencia existente entre el número de cabezas sacrificadas (13.464.447) y la cabaña porcina nacional (8.962.000 cabezas), es de 4.502.447 cabezas. Esta diferencia se debe, a las importaciones de cerdos vivos, que en 2005 ascendieron a 157.681 kilogramos por importe de unos 2 millones de dólares.

3. IMPORTACIONES

Hasta 1997 existía en Corea un sistema de cuotas destinado a proteger la producción nacional de carne de cerdo, que tuvo que ser abolido en virtud de los acuerdos contraídos por Corea del Sur en las negociaciones de la Ronda de Uruguay.

Aunque el mercado se liberalizó en 1997, las importaciones estuvieron estancadas como consecuencia de la crisis económica que afectó al continente asiático. No obstante, el gobierno coreano, alegando razones de tipo fitosanitario, sólo autoriza las importaciones caso por caso y tras largas negociaciones.

A pesar de ello, las importaciones se han ido incrementando en la última década y, en 2005, han registrado la cifra más alta de importaciones de la historia.

EL MERCADO DE LA CARNE PORCINA EN COREA DEL SUR

Importaciones de carne de cerdo (H.S. 0203)

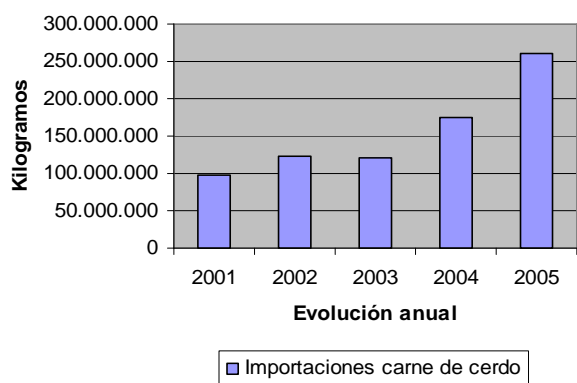
A continuación vamos a analizar la evolución de las importaciones y exportaciones de la carne de cerdo, tanto en volumen como en valor económico, en los últimos cinco años. Para ello, vamos a centrarnos en las importaciones de la carne de cerdo de la partida arancelaria 0203, puesto que bajo esta clasificación se concentra el 97,30% de las importaciones totales de carne de cerdo al país.

TABLA VI. IMPORTACIONES Y EXPORTACIONES DE CARNE DE CERDO (H.S. 0203)

En Kilogramos

	2001		2002		2003		2004		2005	
	Volumen	Δ %	Volumen	Δ %	Volumen	Δ %	Volumen	Δ %	Volumen	Δ %
+ Importaciones	98.266.278	-29,30	123.272.233	25,45	121.778.246	-1,21	175.283.175	43,94	261.372.874	49,11
- Exportaciones	33.128.123	36,22	12.505.051	-62,25	12.348.854	-1,25	7.090.132	-42,58	3.735.707	-47,31

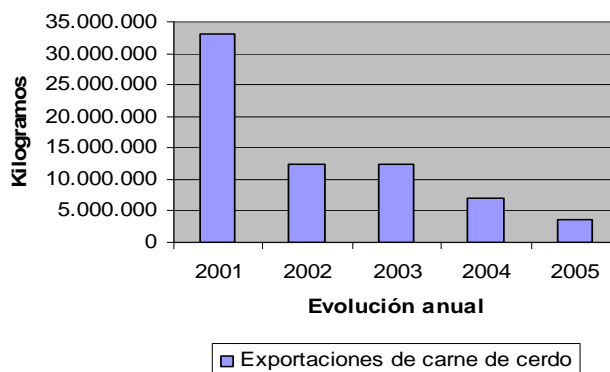
Fuente: *Korean International Trade Association (KITA)*



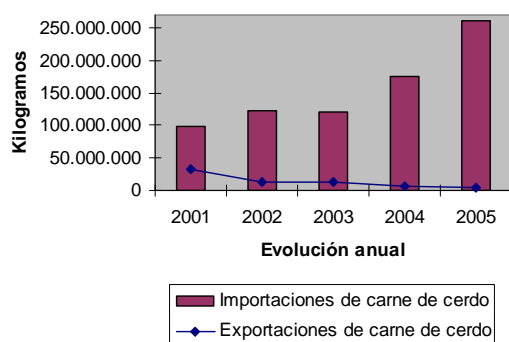
Las importaciones totales de carne de cerdo en 2005 ascendieron a 261.372.874 kilogramos, lo cual supuso un incremento respecto al año anterior del 49,11%.

Las importaciones en los últimos cinco años han seguido una tendencia alcista, especialmente acentuada en los dos últimos años, en los que las importaciones han crecido a un ritmo superior al 40% respecto a los años anteriores.

Las exportaciones de carne de cerdo en 2005 ascendieron a 3.753.707 kilogramos, lo cual supuso un descenso respecto al año anterior del 47,31%. En contraposición a lo que ocurre con las importaciones, las exportaciones de carne de cerdo alcanzaron en 2005 la cifra más baja desde 1991.



EL MERCADO DE LA CARNE PORCINA EN COREA DEL SUR



Tal y como se puede apreciar en el siguiente gráfico, la evolución de las importaciones es inversamente proporcional a la evolución de las exportaciones.

TABLA III. IMPORTACIONES Y EXPORTACIONES TOTALES DE CARNE DE CERDO (H.S. 0203)

En miles de USA \$

	2001		2002		2003		2004		2005	
	Valor	Δ%	Valor	Δ%	Valor	Δ%	Valor	Δ%	Valor	Δ%
+ Importaciones	171.611	-31,47	205.913	19,99	183.937	-10,67	333.611	81,37	591.058	77,17
- Exportaciones	40.191	-43,23	14.340	-64,32	13.082	-8,77	10.278	-21,43	2.978	-71,03

Fuente: *Korean International Trade Association (KITA)*

La evolución de las importaciones en valor económico corre pareja a la evolución de las importaciones en volumen. Sin embargo, se puede apreciar que el incremento proporcional de la evolución en valor difiere considerablemente de la evolución proporcional en volumen. Ello se debe a que el precio de la carne de cerdo es muy sensible a la oferta-demanda del mercado. Se observa que, ante un incremento de las importaciones en volumen, las importaciones en valor económico sufren un incremento proporcional todavía mayor. De igual forma, ante un descenso de las importaciones en volumen, la repercusión en precios es todavía más acentuada. De esta forma se explica que el incremento de las importaciones en volumen en el último año haya sido de un 49,11%, mientras que el incremento de las importaciones en valor económico ha sido de un 77,17 %.

Las exportaciones de carne de cerdo alcanzaron su cenit en 1999, año en el que se exportó carne de cerdo por valor de 325 millones de dólares. A partir de este año las exportaciones cayeron drásticamente como consecuencia de la *Foot and Mouth Disease (FMD)*, y la *Clasic Swine Fever (CFS)*. Ambas epidemias tuvieron como consecuencia que Japón (hasta entonces su principal importador) cerrara sus fronteras a la carne porcina coreana. El mercado coreano de las exportaciones no se ha vuelto a recuperar y ha ido disminuyendo progresivamente. En la actualidad la cifra de exportación es la más baja de los últimos quince años y sus exportaciones se dirigen principalmente a Filipinas, Tailandia, Rusia y Japón.

EL MERCADO DE LA CARNE PORCINA EN COREA DEL SUR

Importaciones de los productos sustitutivos

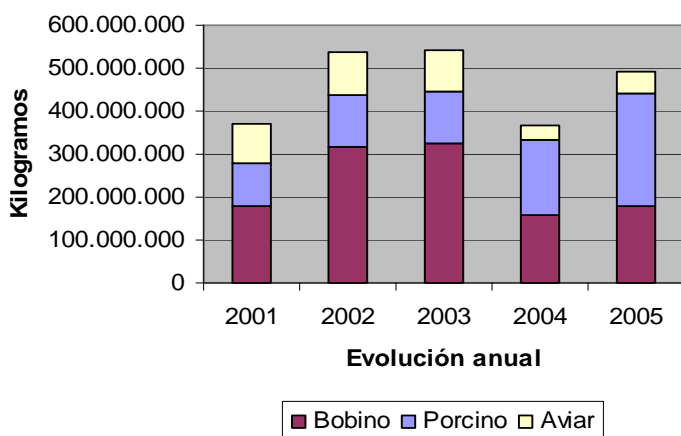
A continuación presentamos una tabla en la que se pueden apreciar las importaciones totales de carne bovina, porcina y aviar, para su estudio comparativo.

TABLA VIII. IMPORTACIONES CARNE PORCINA, BOVINA Y AVIAR (H.S. 0203, 0201, 0202, 0207)

En Kilogramos

	2001		2002		2003		2004		2005	
	Volumen	%	Volumen	%	Volumen	%	Volumen	%	Volumen	%
Porcino	98.266.278	26,53	123.272.233	22,89	121.778.246	22,48	175.283.175	47,82	261.372.874	53,39
Bovino	180.631.098	48,77	315.829.698	58,64	325.865.658	60,15	160.125.785	43,68	178.317.768	36,42
Aviar	91.487.124	24,70	99.454.045	18,47	94.151.609	17,38	31.139.670	8,50	49.905.086	10,19
Total	370.384.500	100,00	538.555.976	100,00	541.795.513	100,00	366.548.630	100,00	489.595.728	100,00

Fuente: *Korean International Trade Association (KITA)*



Se puede apreciar que hasta 2003 las importaciones cárnicas presentaban una tendencia alcista.

La mayoría de las importaciones correspondían a la carne de bovino. Sin embargo, en 2003 la encefalopatía bovina espongiforme afectó a los Estados Unidos, que hasta el momento era el mayor exportador de carne de ternera al país.

Como consecuencia, el gobierno coreano prohibió la importación de

carne de ternera de los Estados Unidos en diciembre de 2003. Esta medida, así como la gripe aviar, por la que se prohibieron las importaciones procedentes de Tailandia y Estados Unidos, diezmaron las importaciones de la carne bovina y aviar.

En contraposición, las importaciones de carne de cerdo, como producto sustitutivo, aprovecharon la coyuntura, y se incrementaron un 81% de 2003 a 2004. En 2001 la carne de cerdo representaba el 26,53% de las importaciones cárnicas totales del país. En 2005 este porcentaje había ascendido hasta el 53,39% de las importaciones. En la actualidad, con el incremento de las importaciones de la carne bovina y aviar, parece que el mercado cárnico comienza a estabilizarse.

EL MERCADO DE LA CARNE PORCINA EN COREA DEL SUR

Importaciones desglosadas

A continuación vamos a analizar las importaciones desglosadas de la partida arancelaria 0203, tanto en volumen como en valor económico.

TABLA IX. IMPORTACIONES DESGLOSADAS DE CARNE DE CERDO (H.S. 0203)

En Kilogramos

P.A.	Producto	2001		2002		2003		2004		2005	
		Cantidad	%	Cantidad	%	Cantidad	%	Cantidad	%	Cantidad	%
0203	Total	98.266.278	100,00%	123.272.233	100,00%	121.778.246	100,00%	175.282.428	100,00%	261.326.176	100,00%
0203.11	En canales	0	0,00%	0	0,00%	0	0,00%	0	0,00%	0	0,00%
0203.21	Paletas	0	0,00%	7.056	0,01%	0	0,00%	410.613	0,23%	226.795	0,09%
0203.19	Las demás	188.468	0,19%	681.239	0,55%	511.022	0,42%	2.465.994	1,41%	6.319.710	2,42%
0203.22	Paletas	539.885	0,55%	617.434	0,50%	263.712	0,22%	1.652.838	0,94%	1.766.782	0,68%
0203.29	Las demás	97.537.925	99,26%	121.966.504	98,94%	121.003.512	99,36%	170.752.983	97,42%	253.012.889	96,82%

Fuente: *Korean International Trade Association (KITA)*

La partida arancelaria más importada en Corea del Sur es la 0203.29, correspondiente a la carne de cerdo congelada, a excepción de las paletas. Esta partida arancelaria concentraba en 2005 el 96,82% de las importaciones de carne de cerdo del país.

La partida arancelaria 0203.19, que se refiere a la carne de cerdo fresca o refrigerada a excepción de las paletas y la abierta en canal, es la segunda más importada en el país con una cuota del 2,42%.

El resto de las partidas arancelarias no tienen relevancia dentro del volumen total de importaciones. En concreto, la carne abierta en canal fresca o refrigerada no registra ninguna importación en los últimos cinco años.

TABLA X. IMPORTACIONES DESGLOSADAS DE CARNE DE CERDO (H.S. 0203)

En miles USA \$

P.A.	Producto	2001		2002		2003		2004		2005	
		Valor	%	Valor	%	Valor	%	Valor	%	Valor	%
0203	Total	171.611	100,00%	205.912	100,00%	183.937	100,00%	333.609	100,00%	590.931	100,00%
0203.11	En canales	0	0,00%	0	0,00%	0	0,00%	0	0,00%	0	0,00%
0203.21	Paletas	0	0,00%	7	0,00%	0	0,00%	718	0,22%	463	0,08%
0203.19	Las demás	718	0,42%	2.601	1,26%	2.176	1,18%	11.327	3,40%	29.314	4,96%
0203.22	Paletas	1.564	0,91%	1.495	0,73%	898	0,49%	2.914	0,87%	3.095	0,52%
0203.29	Las demás	169.329	98,67%	201.809	98,01%	180.863	98,33%	318.650	95,52%	558.059	94,44%

Fuente: *Korean International Trade Association (KITA)*

EL MERCADO DE LA CARNE PORCINA EN COREA DEL SUR

Analizando las importaciones desglosadas por valor económico, observamos que el porcentaje de importación de la partida arancelaria 0203.19, correspondiente a la carne de cerdo fresca o refrigerada, a excepción de las paletas y la carne en canal, es significativamente superior al porcentaje de importación en volumen. Esto nos indica, que el precio de la carne fresca o refrigerada es más caro que el precio medio de venta de la carne de cerdo congelada.

A continuación analizamos las importaciones por el tipo de corte que se llevaron a cabo en 2005, tanto en valor económico como en volumen.

TABLA XI. IMPORTACIONES POR TIPO DE CORTE

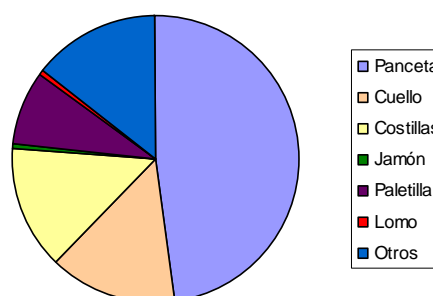
En miles de USA

	Panceta		Cuello		Costillas		Jamón		Paletilla		Lomo		Otros		Total
Miles Tons	83.076	47,87%	24.827	14,30%	24.079	13,87%	1.203	0,69%	14.499	8,35%	669	0,39%	25.203	14,52%	173.556
Miles USA \$	279.909	48,38%	73.406	12,69%	127.680	22,07%	2.731	0,47%	36.404	6,29%	1.851	0,32%	56.540	9,77%	578.521

Fuente: *Korea Meat Trade Association*

Tal y como se puede apreciar, el corte más demandado en Corea es la panceta, que representa casi el 50% de las importaciones porcinas.

Después de la panceta, el cuello y las costillas son las partes más demandadas. La paletilla representa el 8,35% de las importaciones totales. El jamón y el lomo apenas si alcanzan el 1% de las importaciones totales.



Así mismo, comparando los porcentajes de importación por volumen y por valor económico, podemos deducir que el corte más caro son las costillas de cerdo, seguidas por la panceta.

Importaciones desglosadas por países exportadores

A continuación analizaremos la procedencia geográfica de las importaciones de carne de cerdo en los últimos cinco años, tanto en volumen como en valor económico.

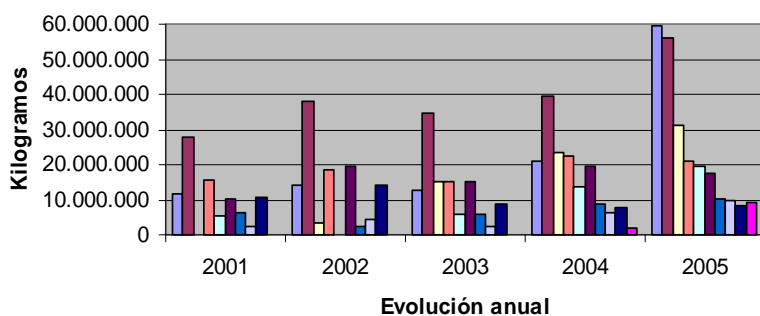
EL MERCADO DE LA CARNE PORCINA EN COREA DEL SUR

TABLA XII. IMPORTACIONES DE CARNE DE CERDO POR PAÍSES (H.S. 0203)

En kilogramos

	2001		2002		2003		2004		2005	
	Cantidad	Cuota	Cantidad	Cuota	Cantidad	Cuota	Cantidad	Cuota	Cantidad	Cuota
1. USA	11794073	12,00%	14.361.315	11,65%	12.493.862	10,26%	20.931.131	11,94%	59.487.866	22,76%
2. CANADÁ	28005927	28,50%	38.161.480	30,96%	34.855.307	28,62%	39.608.549	22,60%	55.900.497	21,39%
3. CHILE	0	0,00%	3.386.979	2,75%	15.260.625	12,53%	23.202.950	13,24%	31.089.396	11,89%
4. FRANCIA	5545095	5,64%	110.638	0,09%	5.899.830	4,84%	13.781.318	7,86%	19.695.495	7,54%
5. BÉLGICA	10392939	10,58%	19.668.708	15,96%	14.947.986	12,27%	19.648.527	11,21%	17.668.435	6,76%
6. DINAMARCA	15767888	16,05%	18.299.284	14,84%	15.344.722	12,60%	22.345.274	12,75%	20.822.991	7,97%
7. HOLANDA	6099164	6,21%	2.576.265	2,09%	5.679.956	4,66%	8.747.839	4,99%	10.157.541	3,89%
8. AUSTRIA	2622805	2,67%	4.465.724	3,62%	2.234.679	1,84%	6.470.306	3,69%	9.706.666	3,71%
9. HUNGRÍA	10649291	10,84%	14.190.276	11,51%	8.769.628	7,20%	7.951.221	4,54%	8.411.643	3,22%
10. ESPAÑA	0	0,00%	0	0,00%	0	0,00%	2.053.642	1,17%	9.283.265	3,55%
Total Top 10	90.877.182	92,48%	115.220.669	93,47%	115.486.595	94,83%	164.740.757	93,99%	242.223.795	92,67%
Resto	7.389.096	7,52%	8.051.564	6,53%	6.291.651	5,17%	10.542.418	6,01%	19.149.079	7,33%
Total	98.266.278	100,00%	123.272.233	100,00%	121.778.246	100,00%	175.283.175	100,00%	261.372.874	100,00%

Fuente: Korean International Trade Association (KITA)



USA	CANADA	CHILE	DINAMARCA	FRANCIA
BÉLGICA	HOLANDA	AUSTRIA	HUNGRÍA	ESPAÑA

Se puede observar que el mercado se encuentra muy atomizado. Existe un gran número de países exportadores de productos porcinos, sin que ninguno de ellos llegue a dominar el mercado.

En estos momentos, el liderazgo lo tiene Estados Unidos que acapara el 22,75% de las importaciones totales en volumen de carne de cerdo del país. Su evolución ha sido fulgurante en tan sólo un año, puesto que sus exportaciones a Corea del Sur han crecido un 184% respecto a 2004, cuando contaba con un 11,94% del mercado.

El segundo gran proveedor de productos porcinos a Corea del Sur es **Canadá** con un 21,39% del mercado. Canadá ha mantenido el liderazgo de la exportación en los últimos años hasta 2005. Aún así, su cuota de mercado nunca ha llegado a sobrepasar el 30% de la cuota total de mercado.

Chile ocupa la tercera posición entre los países exportadores con un 11,89% de mercado. Las primeras exportaciones de carne de cerdo a Corea del Sur se llevaron a cabo en 2002 y se han visto favorecidas por el Tratado de Libre de Comercio entre Corea del Sur y Chile. El arancel que grava las importaciones de carne de cerdo fresca o refrigerada es de un

EL MERCADO DE LA CARNE PORCINA EN COREA DEL SUR

22,5%, sin embargo, a Chile se le aplica un 16,9%. Lo mismo sucede con la carne de cerdo congelada, a la que se le aplica un 19%, mientras que el arancel genérico es de un 25%.

Estos tres países, Estados Unidos, Canadá y Chile, representan el 56% de las importaciones totales de carne de cerdo al país. El resto de las importaciones se reparten entre los países de la zona europea.

Dinamarca, con un 7,93% del mercado, es el principal exportador europeo; A pesar de ello, su cuota de mercado se ha visto reducida considerablemente respecto a 2004.

Francia cuenta con un 7,54% de las importaciones y **Bélgica** con un 6,76%. Sus cuotas de importación se han mantenido relativamente estables a lo largo de los años, sin embargo empiezan a acusar la entrada de nuevos importadores en el mercado coreano.

Holanda, Austria y Hungría tienen una cuota de mercado cada una en torno al 3%. Hungría llegó a tener una cuota del 11% en 2002 pero sus importaciones han descendido considerablemente y, en la actualidad, sólo representan un 3,22% del mercado.

Peculiar es el caso de **España** que empieza a exportar a Corea del Sur en febrero de 2004. Ese mismo año se hace con un 1,17% del mercado. En 2005, con casi 9.300 toneladas de carne de cerdo exportada, se hace con el 3,55% del mercado de las importaciones, por delante incluso de Hungría.

Los diez principales países exportadores de carne porcina acaparan el 92,67% del mercado de las importaciones. El 7,33% restante procede de Polonia, Reino Unido, Méjico, Australia, Finlandia, Suecia, Irlanda, China, Alemania, Nueva Zelanda y Palestina. Todos ellos, a excepción de China, Alemania y Palestina, tienen licencias de exportación de productos cárnicos.

TABLA XIII. IMPORTACIONES DE CARNE DE CERDO POR PAÍSES (H.S. 0203)

En miles de USA \$

	2001		2002		2003		2004		2005	
	Valor	Cuota	Valor	Cuota	Valor	Cuota	Valor	Cuota	Valor	Cuota
1. USA	11.606	6,76%	14.903	7,24%	13.776	7,49%	38.347	11,49%	133.156	22,53%
2. CANADA	22.521	13,12%	30.367	14,75%	23.217	12,62%	37.970	11,38%	82.173	13,90%
3. CHILE	0	0,00%	6.328	3,07%	30.147	16,39%	54.625	16,37%	79.155	13,39%
4. FRANCIA	15.802	9,21%	314	0,15%	15.738	8,56%	39.003	11,69%	62.901	10,64%
5. BÉLGICA	28.467	16,59%	52.223	25,36%	35.152	19,11%	51.913	15,56%	54.280	9,18%
6. DINAMARCA	31.536	18,38%	33.573	16,30%	18.944	10,30%	27.661	8,29%	35.522	6,01%
7. HOLANDA	14.675	8,55%	6.908	3,35%	14.133	7,68%	23.888	7,16%	33.635	5,69%
8. AUSTRIA	7.028	4,10%	11.273	5,47%	4.870	2,65%	17.104	5,13%	26.717	4,52%
9. HUNGRÍA	23.577	13,74%	32.596	15,83%	16.610	9,03%	16.780	5,03%	22.949	3,88%
10. ESPAÑA	0	0,00%	0	0,00%	0	0,00%	4.768	1,43%	17.927	3,03%
Total Top 10	155.212	90,44%	188.485	91,54%	172.587	93,83%	312.059	93,54%	548.415	92,79%
Resto	16.399	9,56%	17.428	8,46%	11.350	6,17%	21.552	6,46%	42.643	7,21%
Total	171.611	100,00%	205.913	100,00%	183.937	100,00%	333.611	100,00%	591.058	100,00%

Fuente: *Korean International Trade Association (KITA)*

EL MERCADO DE LA CARNE PORCINA EN COREA DEL SUR

Analizando comparativamente las cuotas de volumen con las cuotas por valor económico, observamos que, en términos generales, la carne de cerdo procedente de Europa es más cara que la de los demás países exportadores. Prueba de ello es que la cuota de importaciones por valor económico procedente de Europa (50,18%), sea superior a la cuota de importaciones por volumen (43,96%).

Teniendo en cuenta la diferencia proporcional entre las importaciones por valor y las importaciones por volumen para determinar el precio medio de venta, observamos que Canadá es el país exportador que ofrece sus productos cárnicos a mejor precio del mercado. Estados Unidos también vende ligeramente por debajo del precio medio de los demás países. Dinamarca ha rebajado sus precios después del descenso que sufrieron sus exportaciones en 2003. Igualmente, España está vendiendo a un precio medio ligeramente inferior al de sus competidores.

Salvo estos países que hemos enumerado, el resto de los países exportadores considerados vende a precios medios superiores a los del resto de los competidores. Francia, Bélgica y Holanda son los países que exportan sus productos cárnicos a mayor precio del mercado. Igualmente se observa que los productos cárnicos procedentes de Chile han reducido su precio considerablemente en el último año.

A continuación vamos a analizar las importaciones por tipo de corte según su procedencia geográfica.

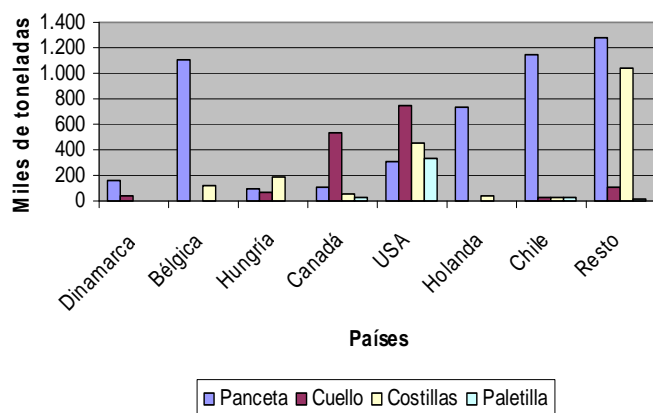
TABLA XIV. IMPORTACIONES DE CORTES DE CERDO SEGÚN LOS PAÍSES EXPORTADORES

En el mes de diciembre de 2005, expresadas en miles de toneladas y en miles de USA \$

		Panceta	Cuello	Costillas	Jamón	Paletilla	Lomo	Otras	Total
DINAMARCA	Volumen	161	46	0	0	0	0	46	253
	Valor	602	138	0	0	0	0	136	876
BÉLGICA	Volumen	1.113	0	123	0	0	0	0	1.236
	Valor	3.236	0	516	0	0	0	0	3.752
HUNGRÍA	Volumen	99	65	193	0	0	0	60	417
	Valor	285	204	532	0	0	0	177	1.198
CANADÁ	Volumen	109	535	48	0	24	0	1.002	1.536
	Valor	425	1.034	95	0	28	0	2.108	3.960
USA	Volumen	309	748	452	0	332	0	2.646	4.487
	Valor	1.452	1.800	1.329	1	720	0	6.255	11.557
HOLANDA	Volumen	729	0	36	0	0	0	43	808
	Valor	2.312	0	142	0	0	0	135	2.589
CHILE	Volumen	1.151	24	24	0	33	0	403	1.635
	Valor	3.729	53	73	0	43	0	1.011	4.909
RESTO	Volumen	1.284	106	1.038	0	18	8	121	2.575
	Valor	3.780	350	4.046	0	22	27	225	8.450
TOTAL	Volumen	4.955	1.342	1.914	0	407	8	4.321	12.947
	Valor	15.821	3.579	6.733	1	813	27	10.047	37.021

Fuente: Korea Meat Trade Association

EL MERCADO DE LA CARNE PORCINA EN COREA DEL SUR



El corte de cerdo más demandado en Corea del Sur es la panceta. Los principales países proveedores de este corte son, en este orden, Chile, Bélgica y Holanda.

El segundo corte más importado son las costillas, y sus principales proveedores son Estados Unidos, Hungría y Bélgica.

El cuello, que se importa en su mayoría de Estados Unidos y Canadá, es el tercer corte más

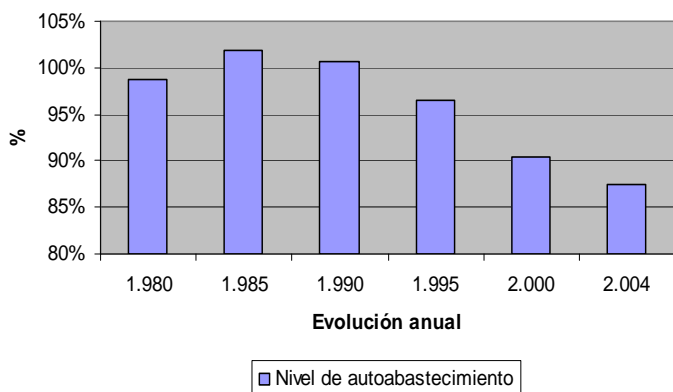
demandado. La paletilla se importa principalmente de Estados Unidos. El lomo y el jamón son cortes poco demandados en el mercado coreano y sus importaciones son marginales.

A continuación analizaremos el porcentaje de autoabastecimiento de la industria porcina coreana, en relación con las importaciones de terceros países.

TABLA XV. NIVELES DE AUTOABASTECIMIENTO DE CARNE PORCINA

1.980	1.985	1.990	1.995	2.000	2.004
98,8%	101,8%	100,6%	96,5%	90,4%	87,4%

Fuente: *Ministry of Agriculture & Forestry Republic of Korea (www.maf.go.kr)*



En la década de los 80, la producción porcina de Corea del Sur excedía los niveles de abastecimiento. Este excedente de producción se canalizaba a través de las exportaciones.

A raíz de la liberalización del sector en 1997, la producción local empieza a decaer y parte de la cuota de mercado empieza a ser satisfecha por las importaciones procedentes de terceros países. En la actualidad, la cuota de importación respecto al total del mercado es de un 20% aproximadamente. Se espera que esta cuota se vaya incrementando con los años. Cuatro son los factores que nos permiten augurarlos:

1. El descenso de la población dedicada a la ganadería y el estancamiento de la cabaña porcina.

EL MERCADO DE LA CARNE PORCINA EN COREA DEL SUR

2. El cambio en los hábitos alimentarios de los coreanos. Se está incrementando el consumo de productos altos en proteínas, en detrimento del consumo de cereales.
3. Los elevados precios de los productos cárnicos coreanos (hasta tres veces más caros que los productos chilenos).
4. Las constantes presiones de la Organización Mundial del Comercio (OMC) para que Corea abra sus fronteras a los productos agroalimentarios.

Importaciones del resto de las partidas arancelarias consideradas

Las importaciones totales de las partidas arancelarias analizadas en el presente apartado representan el 2,6% de las importaciones totales de carne de cerdo al país.

- Los despojos comestibles de porcino, entendiéndose por tales, las partes blandas como la lengua, el hígado, el corazón, etc., que se agrupan bajo la partida arancelaria 0206.30.00. Podemos observar como sus importaciones apenas son representativas. En 2005 no se llevó a cabo ninguna importación bajo esta partida arancelaria.

TABLA XVI. IMPORTACIONES DE DESPOJOS COMESTIBLES DE PORCINO (H.S. 0206.30.00)

En kilogramos y miles de USA \$

2001		2002		2003		2004		2005	
Volumen	Valor	Volumen	Valor	Volumen	Valor	Volumen	Valor	Volumen	Valor
1.250	3	1.035	2	5	0	6.990	17	0	0

Fuente: *Korean International Trade Association (KITA)*

- El tocino y la grasa de cerdo, que se clasifican bajo la partida arancelaria 0209. La evolución de las importaciones de esta partida arancelaria se detallan a continuación. Sólo en 2005 las importaciones adquieren cierta consideración. Los principales exportadores de este producto son Estados Unidos y Chile. Los importadores son *Hanwa Corporation* y *CJ Food System Corporation*, empresas del sector alimentario que emplean la grasa para la elaboración de sus productos alimentarios.

TABLA XVII. IMPORTACIONES DE TOCINO Y GRASA DE CERDO (H.S. 0209)

En kilogramos y miles de USA \$

2001		2002		2003		2004		2005	
Volumen	Valor	Volumen	Valor	Volumen	Valor	Volumen	Valor	Volumen	Valor
300	0	242.816	122	0	0	5.670	6	1.227.778	1.168

Fuente: *Korean International Trade Association (KITA)*

EL MERCADO DE LA CARNE PORCINA EN COREA DEL SUR

- El porcino conservado según métodos tradicionales, es decir salado, en salmuera, seco o ahumado. Este producto se clasifica bajo tres partidas arancelarias:
 1. La partida arancelaria 0210.11 de jamones, paletas y sus trozos sin deshuesar. Bajo esta partida arancelaria no se registra entrada alguna de importación en los últimos cinco años, salvo en el año 2003 en el que figura una importación por volumen de 55 kilogramos.
 2. La partida arancelaria 0210.12, que hace referencia a la panceta y sus trozos. Sus importaciones han aumentado de año en año tal y como se puede apreciar en la siguiente tabla. El principal país exportador es Estados Unidos y la única compañía coreana importadora es *Dongsuh Companies INC*³.

TABLA XVIII. IMPORTACIONES DE PANCETA CONSERVADA POR MÉTODOS TRADICIONALES (H.S. 0210.12)

En kilogramos y miles de USA \$

2001		2002		2003		2004		2005	
Volumen	Valor	Volumen	Valor	Volumen	Valor	Volumen	Valor	Volumen	Valor
79.012	356	149.418	598	184.338	744	235.046	971	396.776	1.802

Fuente: *Korean International Trade Association (KITA)*

3. La partida arancelaria 0210.19, que recoge las demás partes de porcino al margen de la panceta y los jamones, no es representativa. Estos productos proceden en su mayor parte de China y se trata en todo caso de importaciones esporádicas, de ahí lo irregular de las cifras de importación.

TABLA XIX. IMPORTACIONES DE LAS DEMÁS PARTES DEL CERDO CONSERVADAS POR MÉTODOS TRADICIONALES (H.S. 0210.19)

En kilogramos y miles de USA \$

2001		2002		2003		2004		2005	
Volumen	Valor	Volumen	Valor	Volumen	Valor	Volumen	Valor	Volumen	Valor
136	0	639	6	13.346	60	5.537	67	985	12

Fuente: *Korean International Trade Association (KITA)*

- Las demás preparaciones y conservas de carne, se agrupan bajo la clasificación arancelaria 1602:

³ 546 Dohwa-dong, Mapo-gu, Seoul, 121-040 KOREA

Teléfono: 02-716-7731

dongsuh1@kotis.net

EL MERCADO DE LA CARNE PORCINA EN COREA DEL SUR

1. La 1602.41, que corresponde al jamón, presenta una tendencia alcista. Sus importaciones proceden principalmente de Australia y Estados Unidos, aunque las importaciones de China están creciendo considerablemente. Las compañías importadoras coreanas son *Wine&Food Co.* e *Ital Core.*

TABLA XX. IMPORTACIONES DE PREPARACIONES Y CONSERVAS DE JAMÓN (H.S. 1602.41)

En kilogramos y miles de USA \$

2001		2002		2003		2004		2005	
Volumen	Valor	Volumen	Valor	Volumen	Valor	Volumen	Valor	Volumen	Valor
257.960	608	320.851	688	279.994	862	371.327	1.296	448.711	1.491

Fuente: *Korean International Trade Association (KITA)*

2. La partida 1602.42, corresponde a la paleta y sus importaciones no son muy significativas, tal y como se puede apreciar en la siguiente tabla.

TABLA XXI. IMPORTACIONES DE PREPARACIONES Y CONSERVAS DE PALETA (H.S. 1602.42)

En kilogramos y miles de USA \$

2001		2002		2003		2004		2005	
Volumen	Valor	Volumen	Valor	Volumen	Valor	Volumen	Valor	Volumen	Valor
6.058	17	54.400	123	8.606	26	7.252	16	7.252	27

Fuente: *Korean International Trade Association (KITA)*

- La partida arancelaria 1601 bajo la que se clasifican los embutidos. Al margen de la partida arancelaria 0203 de la carne de cerdo, esta es la partida más representativa a nivel de importaciones. En 2005 se importaron unas 5.000 toneladas de embutidos por valor de unos 11 millones de dólares.

TABLA XXII. IMPORTACIONES DE EMBUTIDOS (H.S. 1601)

En kilogramos y miles de USA \$

2001		2002		2003		2004		2005	
Volumen	Valor	Volumen	Valor	Volumen	Valor	Volumen	Valor	Volumen	Valor
4.572.614	8.958	5.048.205	10.468	5.468.938	11.651	4.068.046	7.767	5.024.995	11.004

Fuente: *Korean International Trade Association (KITA)*

EL MERCADO DE LA CARNE PORCINA EN COREA DEL SUR

El consumo de estos productos se encuentra todavía muy concentrado en la comunidad de expatriados del país y en el sector hostelero (principalmente restaurantes italianos). Por tanto, los canales de distribución para los embutidos no son por el momento, los del comercio masivo, sino que su venta debe enfocarse hacia hoteles, restaurantes y tiendas gourmet.

Existe un gran desconocimiento de este tipo de productos, ya que en Corea existe ningún producto que se le asemeje, y tan sólo la gente que ha viajado a Europa, conoce la existencia de productos como el chorizo, el salchichón y el jamón. Las variedades de embutido italianas son más conocidas que las españolas. Sería necesaria una campaña promocional para dar a conocer estos productos al consumidor. Los medios de promoción serían la participación en ferias internacionales y la organización de degustaciones o semanas gastronómicas en los hoteles. El momento es el apropiado, puesto que Italia empezará a comercializar sus productos cárnicos próximamente, y debemos posicionarnos frente a la comercialización de sus productos.

El 93% de las importaciones de embutidos proceden de Estados Unidos y las principales compañías coreanas importadoras son: *IMX International, Shin Sung Frontier, High Food, AG Meat Co., LTD, Wine&Food Co., LTD* e *Italcore*.

Una de las marcas de embutidos con mayor presencia en el mercado es *Daniele*, producida por la empresa norteamericana *Food Daniele*. La empresa *Italcore*, es la responsable de la mayoría de las importaciones de embutido español: jamón, chorizo y salchichón. El precio del embutido español va desde los 80.000 won por un paquete de jamón de 1 kilogramo, hasta los 300.000 won de una paleta deshuesada de jamón.

Respecto a las posibilidades que el jamón ibérico y serrano pueda tener en este país, hay que señalar que se trata de un producto prácticamente desconocido en Corea, por lo que será necesaria una fuerte labor promocional. Como líneas generales para la correcta introducción del producto se pueden señalar las siguientes:

- Es necesario velar por la extrema calidad del producto para crear una buena imagen del jamón español. El hecho de que sea un producto novedoso, unido a su alto precio, generarán una cierta reticencia inicial que sólo se podrá superar ofreciendo un producto de extrema calidad.
- Aspectos como la presentación y el transporte también resultan importantes. Se aconseja presentar el producto en lonchas, en paquetes de 50 ó 100 gramos y envasado al vacío.
- La creciente preocupación de la población coreana por la salud ha motivado que los productos naturales tengan cada vez más aceptación. En este sentido se debe incidir en que tanto la cría del animal como el proceso de curación se realiza de manera

EL MERCADO DE LA CARNE PORCINA EN COREA DEL SUR

natural y sin el uso de sustancias artificiales. Así mismo, sería conveniente resaltar los aspectos beneficiosos que el consumo del jamón tiene para la salud.

- El jamón serrano, y sobre todo el ibérico son productos de lujo, orientados hacia los coreanos de clase alta y la comunidad extranjera residente en Corea. Por este motivo, los canales de entrada más convenientes son las secciones gourmet de los supermercados y grandes almacenes, los hoteles de lujo y las tiendas delicatessen.
- Al tratarse de un producto desconocido para el consumidor medio, se tiene que llevar a cabo una importante labor publicitaria y promocional a través de degustaciones y presentaciones gastronómicas.

A continuación se indican de forma orientativa los precios de venta de los embutidos que oferta la empresa coreana *Italcore* a través de su página Web, www.italcore.com:

TABLA XXIII. EMBUTIDOS Y PRECIOS DE VENTA DE LA EMPRESA ITALCORE

Los precios aparecen expresados en won. Un 1 euro = 1.155 won

Marca	Producto	Precio	Productor	País
Cappola	Salami	400 gr.	20.000	Canadá
Cappola	Salami en lonchas	150 gr.	10.000	Cappola Canadá
Cappola	Sopresatta	150 gr.	11.000	Cappola Canadá
Monte Nevado	Jamón serrano	6 kg.	320.000	Monte Nevado España
Campofrío	Jamón serrano en lonchas	80 gr.	11.000	Campofrío España
Campofrío	Jamón serrano sin hueso	5 kg.	300.000	Campofrío España
	Jamón serrano en lonchas	1 kg.	80.000	España
	Chorizo en lonchas	100 gr.	11.000	España
	Chorizo en lonchas	200 gr.	20.000	España
	Salchichón	250 gr.	25.000	España
	Salchichón en lonchas	100 gr.	11.000	España
	Panceta	100 gr.	10.000	España

Fuente: Italcore (www.italcore.com)

4. COMPETIDORES

Según establece el *National Veterinary Research & Quarantine Service (NVRQ)*, los únicos países autorizados para la exportación de carne porcina, así como el número de establecimientos autorizados por país, son los que se detallan a continuación:

EL MERCADO DE LA CARNE PORCINA EN COREA DEL SUR

TABLA XXIV. PAÍSES EXPORTADORES DE PORCINO Y ESTABLECIMIENTOS AUTORIZADOS

País	Empresas autorizadas	País	Empresas autorizadas
Austria	20	Holanda	54
Australia	Información no disponible	Hungría	27
Bélgica	48	Inglaterra	25
Canadá	Información no disponible	Irlanda	9
Chile	12	Japón	128
Dinamarca	101	México	15
España	61	Nueva Zelanda	Información no disponible
Estados Unidos	Información no disponible	Polonia	32
Finlandia	20	Suecia	170
Francia	68		

Fuente: *National Veterinary Research & Quarantine Service (NVRQ)*

Italia acaba de obtener la autorización para la importación de productos porcinos, por lo que dentro de un año empezará a ser un directo competidor de los productos españoles. Sin embargo, a día de hoy, los principales competidores españoles son las empresas cárnicas francesas, belgas, danesas y holandesas.

Dinamarca fue líder exportador de carne de cerdo a Corea del Sur hasta el año 2000. En dicho año, Dinamarca contaba únicamente con seis establecimientos autorizados para la exportación de productos cárnicos a Corea del Sur. En la actualidad cuenta con 101 establecimientos autorizados. Entre ellos la empresa *Ess-Food*, que tiene filial en Corea del Sur, y *Foodane*. Los productos daneses se posicionan por calidad, y se diferencian de los de la competencia por una marca distintiva que los señala como productos de calidad originarios de Dinamarca.

La carne de porcino francesa, belga y holandesa es considerada de gran calidad, si bien los importadores se quejan de su alto precio. Francia tiene en la actualidad 68 empresas autorizadas y es el país de la Unión Europea cuyas importaciones han experimentado un mayor incremento en los últimos años. Las principales compañías francesas que exportan a Corea del Sur son *Bernard*, *Cooperl*, *Gad*, *Cedro* y *Arrow*.

Bélgica tiene 48 empresas autorizadas y Holanda 54, entre las que se encuentran *Dumeco* y *Briedik*.

La carne húngara fue muy demandada hasta 2002, año en que se redujeron sus exportaciones considerablemente. Su carne se considera de gama media y es más barata que la de los competidores anteriormente mencionados. En la actualidad Hungría cuenta con 27 empresas autorizadas, entre las que destacan *Ringa*, *Delhush*, *Gyula*, *Tolnahus* y *H.M.*

EL MERCADO DE LA CARNE PORCINA EN COREA DEL SUR

Llama la atención que Suecia y Japón, dos países que no figuran en la lista de los principales exportadores de productos cárnicos a Corea, tengan el mayor número de establecimientos autorizados. En contraposición, Chile, que ocupa la tercera posición en el ranking de países exportadores, apenas cuenta con 12 compañías autorizadas. España es el cuarto país de la Unión Europea con mayor número de establecimientos autorizados, justo después de Francia.

A pesar de la competencia entre los importadores internacionales, los productos que realmente se encuentran en los lineales, al margen de los escasos embutidos de importación, son los de las empresas coreanas de transformación de cárnicos. Más de la mitad de las importaciones de carne de cerdo se destinan a estas empresas que son las que, en última instancia, comercializan el producto. Algunas de las compañías cárnicas de transformación del país son:

Empresa: KOREA COLD STORAGE CO., LTD

☎ 02-815-9331

☎ 02-826-4879

www.hannaeng.co.kr

Empresa: PUNG KOOK FOOD CO., LTD.

☎ 055-545-8800/2

☎ 545-3909

www.pkfood.co.kr

Empresa: DODRAM FOOD CO., LTD.

☎ 031-674-8485

☎ 674-8486

www.dodram.com

Empresa: DAESANG FARM CO., LTD.

☎ 031-7207-150

☎ 756-3572

www.dsfood.com

**Empresa: THE MEAT SUPPLY CENTER OF
NONSAN LIVESTOCK COOPERATIVE**

☎ 041-742-3223

☎ 742-3685

**Empresa: MOGUCHON (NACF MEAT
PROCESSING DIVISION)**

☎ 02-2077-2623

☎ 2077-2610

www.moguchon.co.kr

Empresa: CHUNG MI WON CO., LTD.

☎ 031-844-3001

☎ 856-3001

www.cmw.co.kr

**Empresa: DAE HAN LIVESTOCK&FEED CO.,
LTD.**

☎ 031-674-3412

☎ 673-4955

Empresa: LOTTE HAM&MILK CO., LTD.

☎ 02-3479-5114

☎ 3479-5115

www.lottehammilk.co.kr

Empresa: CJ FOOD SYSTEM CO., LTD.

☎ 02-710-5213

☎ 710-5269

www.cj.co.kr

**Empresa: DAESUNG MEAT PROCESSING CO.,
LTD.**

☎ 041-751-4934/9

☎ 751-0094

www.sinsunpork.co.kr

Empresa: JEONG ROK CUT MEAT CO., LTD.

☎ 064-794-6105

☎ 794-6107

<http://jeongrok.koreasme.com/>

Empresa: UNIFOOD CO., LTD.

☎ 055-381-3727

☎ 383-9089

www.uni-food.co.kr

EL MERCADO DE LA CARNE PORCINA EN COREA DEL SUR

Empresa: DONG A LIVESTOCK PACKING
CENTER CO., LTD

☎ 054-380-3300

☎ 380-3399

www.dongalpc.com

Empresa: JIN YANG FOOD CO., LTD.

☎ 02-229-6104

☎ 2291-6110

<http://www.jinyangmeat.co.kr/>

Empresa: STARPORK

☎ 052-264-7200

☎ 052-264-9470

www.starpork.co.kr

Empresa: DOSAEKI CHUKSAN

☎ 031-338-0181

☎ 031-338-0151

www.dosaeki.com

Empresa: HAN NAENG

☎ 82-2-815-9331

www.hannaeng.co.kr

Empresa: SUN JIN

☎ 031-637-1181

☎ 031-637-1186

www.sj.co.kr/Home/sjmain.asp

IV. ANÁLISIS CUALITATIVO DE LA DEMANDA

Corea del Sur es el séptimo consumidor de cerdo a nivel mundial. Según el Ministerio de Agricultura⁴, Corea consume aproximadamente 33,5 kilogramos de productos cárnicos por habitante al año, de los cuales, el 57% se trata de carne de cerdo. El consumo *per capita* de carne de cerdo en 2004 fue de 17,9 kg.

A continuación presentamos una tabla en la que se puede apreciar la evolución del consumo total y el consumo *per capita* de la carne de ternera, de cerdo y de pollo en los últimos nueve años.

TABLA XXV. CONSUMO TOTAL Y CONSUMO *PER CAPITA* DE CARNE EN COREA

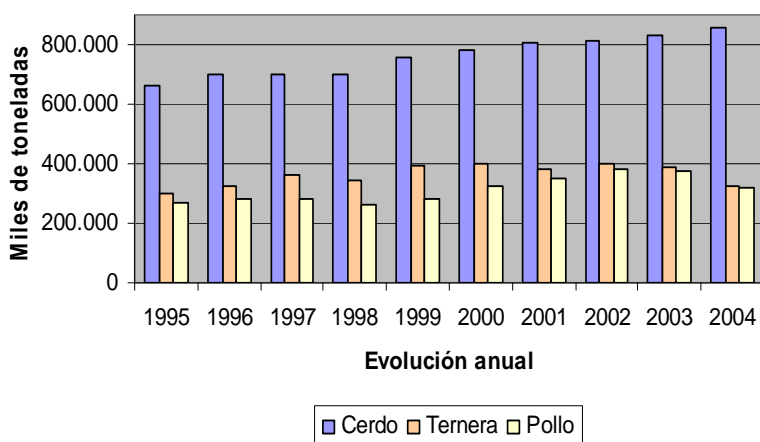
En miles de toneladas y Kg.

Año	Consumo total (miles de toneladas)				Consumo <i>per capita</i> (kg.)			
	Ternera	Cerdo	Pollo	Total	Ternera	cerdo	Pollo	Total
1995	301.217	661.710	268.076	1.231.003	6,72	14,75	5,98	27,45
1996	322.870	696.931	283.323	1.303.124	7,14	15,40	6,26	28,80
1997	361.953	698.261	279.036	1.339.250	7,93	15,30	6,07	29,30
1998	345.486	700.763	260.375	1.306.624	7,44	15,10	5,61	28,15
1999	392.714	755.356	282.975	1.431.045	8,38	16,12	6,04	30,54
2000	402.381	779.908	327.298	1.509.587	8,51	16,50	6,92	31,93
2001	384.054	807.421	350.300	1.541.775	8,12	16,80	7,30	32,22
2002	402.683	810.447	383.136	1.596.266	8,45	17,00	8,00	33,45
2003	390.247	834.059	375.319	1.599.625	8,14	17,40	7,90	33,44
2004	327.776	856.682	318.849	1.503.307	6,80	17,90	6,60	31,30

Fuente: *Korea Meat Trade Association*

⁴ <http://english.maf.go.kr/index.jsp>

EL MERCADO DE LA CARNE PORCINA EN COREA DEL SUR

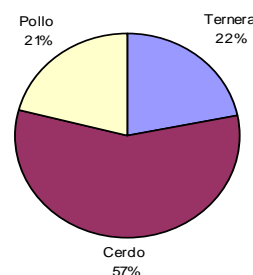


Se puede observar que, de los tres tipos de carne analizados, la carne de cerdo es la más demandada por los consumidores, con un 57% del total del mercado. La demanda porcina se ha ido incrementando progresivamente con un crecimiento lento pero constante, impulsado por las múltiples epidemias

que han afectado a la cabaña bovina y aviar. En la actualidad el consumo de cerdo se sitúa en los 17,90 kilogramos por habitante al año. Su consumo se ha multiplicado por tres en últimos veinte años.

Después de la carne de cerdo, la carne de ternera es más demandada en el mercado coreano, con un 22% de la cuota de mercado. Su demanda ha permanecido estable en los últimos años, aunque en 2004 ha sufrido un ligero receso como consecuencia de la encefalopatía espongiforme, situándose su consumo *per capita* en torno a los 6,80 kilogramos al año. La ternera se consume principalmente en sopa (*kalvitang*) y a la barbacoa (*Galbi*).

Consumo de carne en Corea



La carne de pollo es la menos demandada en el mercado coreano, aún así su cuota de mercado es muy similar a la de la carne de ternera, con un 21% del total de la cuota de mercado. Su evolución en los últimos años presenta un crecimiento desigual, debido a las epidemias aviarias que han hecho que la demanda fluctúe de un año para otro. El pollo se consume en su mayoría frito o en una sopa llamada *Samgaetang*.

Si hacemos un análisis estructural de la industria cárnica, observamos que la demanda y la oferta nacional siguen un sentido inverso: la demanda aumenta y la producción nacional disminuye. El consumidor coreano ha ido cambiando paulatinamente la composición de su dieta y cada vez más consume una mayor cantidad de productos cárnicos en detrimento del consumo de cereales.

La mayoría de las importaciones de carne de porcino están destinadas a la industria procesadora de cárnicos coreana y a los restaurantes.

EL MERCADO DE LA CARNE PORCINA EN COREA DEL SUR

Las partes del cerdo más demandadas por el consumidor coreano son la panceta, el cuello y las costillas. Por el contrario, el jamón y el lomo de cerdo no gozan de tanta popularidad. Estos cortes son los que tradicionalmente se destinan a la exportación.

La carne de cerdo se consume principalmente a la barbacoa (*samgyopsal*), en sopa con verduras y empanado (*donkatsu*). La época del año de mayor consumo de la carne de cerdo es durante el verano, ya que se suele consumir a la barbacoa en las terrazas de los establecimientos.

El consumidor coreano considera que el producto nacional es superior al importado. En consecuencia, no se promociona la carne de cerdo como producto importado, y se trata de “ocultar” al consumidor final la procedencia de la carne de cerdo importada.

En términos generales el consumidor no tiene una percepción sobre la calidad de la carne, de ahí que el factor que determina la decisión de compra del consumidor sea el precio y la presentación del envase.

En la actualidad, el 60% de las compras de productos cárnicos se adquieren en los supermercados e hipermercados. El 40% restante se compran en carnicerías familiares de tamaño reducido. En 1990 la situación era a la inversa; el 60% de las compras totales se llevaba a cabo en el pequeño comercio.

V. PRECIOS Y SU FORMACIÓN

Existen grandes fluctuaciones en los precios al por mayor de los productos cárnicos. Sin embargo, no se reflejan en el precio final debido al intervencionismo estatal para controlar la inflación. Al no poder reflejarse en el precio final, se han reducido sobremanera los márgenes comerciales de los importadores, por lo que éstos buscan, por un lado, vender sus productos al consumidor final, sin pasar por el comercio mayorista y, por otro lado, localizar proveedores con precios competitivos.

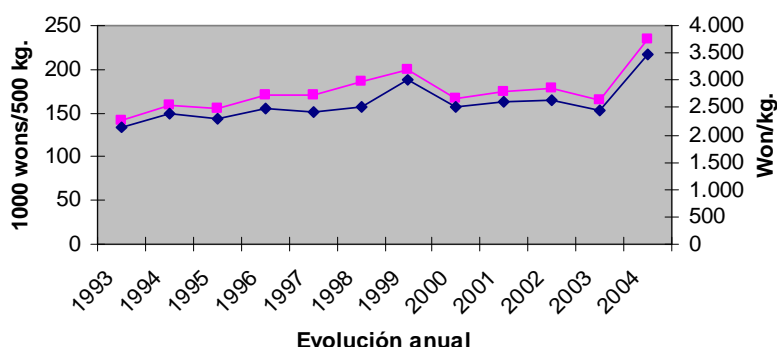
A continuación analizamos la evolución del precio de granja y del precio al por mayor de la carne porcina, en comparación con el precio de sus productos sustitutivos.

TABLA XVI. EL PRECIO DEL CERDO Y PRODUCTOS SUSTITUTIVOS

Año	Ganado vacuno		Cerdo		Pollo	
	Precio de granja (1000 wons / 500 kg.)	Precio al por mayor (won/kg.)	Precio de granja (1000 wons / 500 kg.)	Precio al por mayor (won/kg.)	Precio de granja (won/ kg.)	Precio al por mayor (won/kg.)
1993	2.693	7.153	141	2.151	971	1.698
1994	2.718	7.423	159	2.373	1.287	2.140
1995	3.173	8.245	155	2.298	1.242	2.088
1996	2.848	7.524	171	2.490	1.174	2.154
1997	2.426	6.078	171	2.422	1.138	2.205
1998	2.007	5.624	187	2.514	1.331	2.602
1999	2.488	7.274	199	3.017	1.209	2.453
2000	2.752	7.687	166	2.499	1.187	2.356
2001	3.245	8.842	174	2.599	1.397	2.528
2002	2.927	9.510	178	2.645	1.155	2.149
2003	3.907	9.446	164	2.444	938	1.850
2004	3.547	8.703	235	3.479	1.415	2.475

Fuente: *Korea Meat Trade Association*

EL MERCADO DE LA CARNE PORCINA EN COREA DEL SUR



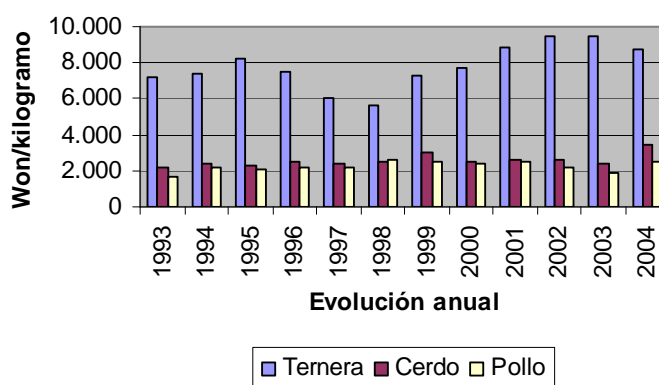
En el gráfico se puede apreciar la evolución de los precios de granja respecto a los precios de venta al por mayor de la carne porcina. El precio de la carne de cerdo tuvo un incremento considerable en el año 2000 para después decrecer e ir aumentando lentamente hasta el 2004, año en el que se ha alcanzado la mayor subida del precio de la carne

porcina de la historia de Corea. El precio de venta de granja de la carne de cerdo se sitúa en 235.000 won⁵ por 500 kilogramos, y el precio al por mayor es de 3.479 won por kilogramo.

Así mismo, se puede observar que los mayoristas obtuvieron los mayores márgenes de beneficio en la segunda mitad de la década de los 90. A partir de 2000 sus márgenes se han venido ajustando considerablemente.

Analizando la evolución de los precios de la carne de cerdo en comparación con la de sus productos sustitutivos, podemos observar que la carne más cara en el mercado coreano es la carne de ternera, seguida, a gran distancia, por la carne de cerdo y la carne de pollo.

Evolución precios al por mayor



El precio de la carne de ternera es muy cíclico. Tuvo un momento de recesión en 1998, para después recuperarse y alcanzar el precio máximo histórico en 2002. En la actualidad se ha vuelto a abaratar ligeramente.

El precio de la carne de pollo es bastante constante pero varía ligeramente debido a las epidemias aviares que hacen que su precio fluctúe.

⁵ 1 euro = 1.155 won

EL MERCADO DE LA CARNE PORCINA EN COREA DEL SUR

A continuación analizaremos los precios al consumidor de la carne de cerdo y los productos sustitutivos en 2003.

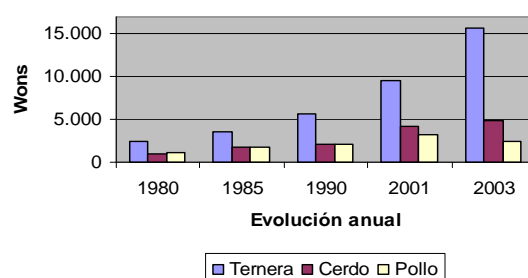
TABLA XIX. PRECIO DE LA CARNE PORCINA Y PRODUCTOS SUSTITUTIVOS

En wons / 500 gr.

Año	Ternera	Cerdo	Pollo
1980	2.410	1.014	1.204
1985	3.528	1.760	1.705
1990	5.725	2.125	2.063
2001	9.617	4.224	3.227
2003	15.650	4.849	2.490

Fuente: Ministry of Agriculture & Forestry

Precios de venta al público



Se puede apreciar que en 1980 el margen de precios al consumidor entre las tres carnes no era muy amplio. Sin embargo, a partir de la década de los 90 el precio de la carne de ternera empieza a distanciarse del precio de las otras carnes. En 2003, como consecuencia de la reducción de la oferta, entre 500 gramos de ternera y la misma cantidad de cerdo llegó a existir una diferencia de 10.801 wons, y de 13.160 wons respecto a la carne de pollo.

Así mismo, se observa que en 1990 el precio de la carne de cerdo y el precio de la carne de pollo eran muy similares. Sin embargo a partir de 2001 el precio de la carne de cerdo empieza a encarecerse.

A continuación presentamos los precios de los cortes de cerdo más populares a fecha de enero de 2006, clasificados según su origen (nacional o de importación), así como por el tipo de conservación (fresca o congelada).

TABLA XXVIII. PRECIO DE VENTA AL PÚBLICO DE LA CARNE DE CERDO

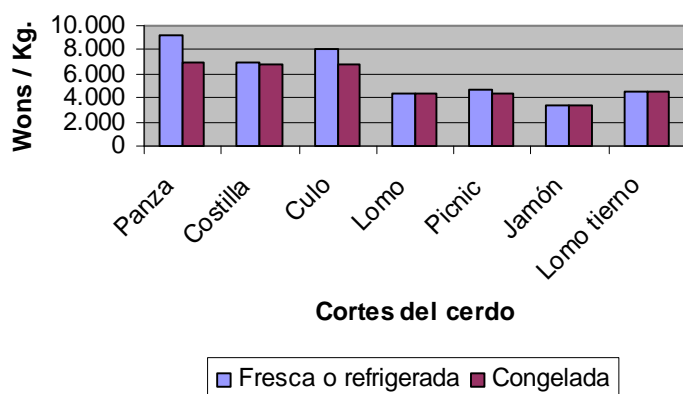
En wons/kg. en enero 2006

Cortes	Precios nacionales		Precio de importación
	Fresca o refrigerada	Congelada	Refrigerada
Panceta	9.170	6.860	5.200
Costilla	6.990	6.700	4.433
Culo	8.010	6.760	6.000
Lomo	4.389	4.380	0
Paletilla	4.740	4.280	0
Jamón	3.417	3.400	0
Lomo tierno	4.460	4.460	0

Fuente: Korea Meat Trade Association

EL MERCADO DE LA CARNE PORCINA EN COREA DEL SUR

Comparativa de precios nacionales



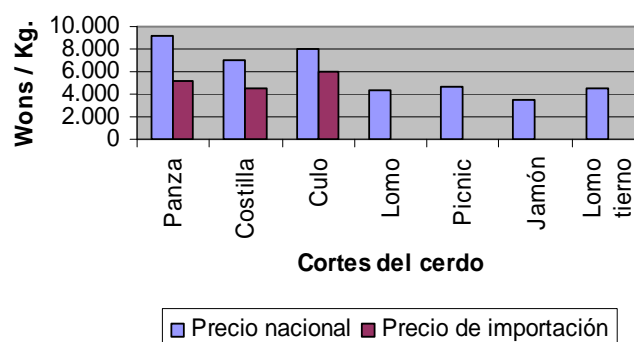
Los cortes de cerdo más caros del mercado, en este orden, son: la panceta, el lomo trasero y las costillas.

Se aprecia que la carne de cerdo fresca o refrigerada es más cara que la congelada. Esta diferencia de precio es especialmente significativa en el caso de la panceta y del lomo trasero.

Los precios de los productos cárnicos de importación son más competitivos que los precios de los productos cárnicos nacionales, tal y como se puede observar en el gráfico adjunto.

El margen diferencial es especialmente considerable en el caso de la panceta, con una diferencia de precio entre ambas carnes de 3.970 wons por kilogramo. En el caso de la costilla, la diferencia media es de unos 2.557 wons y en el lomo unos 2.010 wons.

Comparativa de precios nacionales y de importación



A continuación se detallan los precios de venta de distintos cortes porcinos expresados en wons. El tipo de cambio del won respecto del euro es: 1 euro = 1.155 wons. Los establecimientos de referencia son: *E-Mart* y *Lotte Mart*, que son dos de los hipermercados más importantes del país, y *Hanaro*, que es un supermercado de proximidad con varios establecimientos en Seúl.

TABLA XXIX. MARCAS Y PRECIOS DE VENTA AL PÚBLICO DE LA CARNE DE CERDO

En wons en el año 2005

Marca	Producto	Envase	E-Mart	Hanaro	Lotte	Productor	País
Pro Pork	Costillas por pieza	1 kg.		9.700		MokWooChon	Corea
Hanaro Pork	Costillas por pieza	1 kg.		8.800		Agricultural Coop. Distribution	Corea
Lotte Fresh Pork	Cuello	600 gr.		7.680	8.280	Lotte Fresh	Corea
High Pork	Cuello	600 gr.	7.680	7.200	8.400	Daesang	Corea
Pro Pork	Cuello	600 gr.		6.240		MokWooChon	Corea
Jiri Huangdon	Cuello	600 gr.		11.340		Jiri Hwalsungtan Black Pork	Corea
High Pork	Cuello para hervir	1 kg.		12.000	13.400	Daesang	Corea
Pro Pork	Cuello para hervir	1 kg.	10.400	10.400		MokWooChon	Corea

EL MERCADO DE LA CARNE PORCINA EN COREA DEL SUR

Wiselect	Jamón Ahumado	500 gr.			2.680	Lotte Ham Milk	Corea
Lotte Ham	Jamón Ahumado	1 kg.			5.700	Lotte Ham Milk	Corea
Lotte Ham	Jamón Cocido	120 gr.	1.650		1.700	Lotte Ham Milk	Corea
Baeksul	Jamón Cocido	300 gr.	4.200		3.850	CJ	Corea
Pro Pork	Lomo	600 gr.	4.200	4.200		MokWooChon	Corea
Hanaro Pork	Lomo	600 gr.		4.200		Agricultural Coop. Distribution	Corea
Pro Pork	Matambre	600 gr.		9.000	9.350	MokWooChon	Corea
Hanaro Pork	Matambre	600 gr.		8.340		Agricultural Coop. Distribution	Corea
Pro Pork	Paletilla	600 gr.		5.460	5.500	MokWooChon	Corea
Hanaro Pork	Paletilla	600 gr.		4.500		Agricultural Coop. Distribution	Corea
Ham's Vill	Panceta	300 gr.	7.020		6.980	CJ	Corea
Moguchon	Panceta	180 gr.		5.190	5.190	Nong Hyup	Corea
Lotte Fresh Pork	Panceta de un canal	600 gr.		9.180		Lotte Fresh	Corea
Do Duram	Panceta de un canal	600 gr.		8.940		Do Duram Pork	Corea
High Pork	Panceta de un canal	600 gr.	9.900	8.760	9.600	Daesang	Corea
Pro Pork	Panceta de un canal			6.960		MokWooChon	Corea
High Pork	Panceta de un canal	1 kg.		14.600		Daesang	Corea
Pro Pork	Panceta de un canal	1 kg.	12.800	11.600	9.150	MokWooChon	Corea
Hanaro Pork	Panceta de un canal	1 kg.		12.000		Agricultural Coop. Distribution	Corea
Chungjung Won	Salchicha para barbacoa	800 gr.	5.500		5.680	Daesang	Corea
Lotte Ham	Salchicha Kentucky	1 kg.	3.800	4.200	4.200	Daesang	Corea
Ham's Vill	Salchicha Viena	450 gr.	4.350		4.250	CJ	Corea
Chungjung Won	Salchicha Viena	900 gr.	6.200		5.900	Daesang	Corea
Pro Pork	Solomillo	600 gr.		4.800	4.500	MokWooChon	Corea
Hanaro Pork	Solomillo	600 gr.		3.960		Agricultural Coop. Distribution	Corea

Fuente: Estudio FIAB sobre la alimentación en Corea del Sur.

VI. PERCEPCIÓN DEL PRODUCTO ESPAÑOL

El consumidor coreano considera que el producto nacional es superior al importado. En consecuencia, no se promociona la carne de cerdo procedente de terceros países, y se trata de “ocultar” al consumidor final la procedencia de la carne de cerdo importada. Aunque en el etiquetado debe venir indicada la procedencia de la carne, en ningún caso se va a promocionar el producto remitiéndose al origen de la carne de cerdo. Adicionalmente, el consumidor medio no tiene una percepción de la calidad de la carne según el país de procedencia, por lo que resulta difícil posicionarse por imagen país.

En general, los productos cárnicos españoles son desconocidos y es difícil encontrarlos en los lineales. La mayoría de la población no ha oído hablar, y mucho menos degustado, productos tan típicamente españoles como el chorizo, el salchichón o el jamón ibérico. De hecho, a menudo asocian el jamón con el *prosciutto* italiano, no llegando a saber cual es la diferencia entre ambos. El jamón les causa cierta repulsión inicial y lo encuentran demasiado salado. Sin embargo, el chorizo tiene gran aceptación entre el público, especialmente cuanto más picante sea, puesto que el picante es una de las características intrínsecas de la comida coreana.

Los importadores de cerdo consideran el producto español es de gran calidad y que tiene grandes posibilidades en el mercado. Adicionalmente, su precio medio es el más competitivo de entre los importadores europeos.

VII. DISTRIBUCIÓN

La cadena de distribución varía dependiendo de si la carne de cerdo es de procedencia nacional o de si es de importación.

La **carne de cerdo nacional**, antes de la liberación del mercado en 1997, se solía gestionar a través de cooperativas locales que adquirían los animales de sus propios cooperativistas y posteriormente la vendían en sus propios locales. Con la liberalización del mercado las cooperativas ganaderas han perdido protagonismo y, en la actualidad, son los mayoristas quienes adquieren la carne de los productores locales y posteriormente la distribuyen a los distintos puntos de venta.

Respecto a la **carne de cerdo de importación**, la figura clave de todo el proceso la constituye el agente importador. La penetración en el mercado coreano es complicada debido a las múltiples barreras a las que tiene que hacer frente el exportador: lingüísticas, culturales, proteccionistas, desconocimiento del mercado, recelo a los productos de importación, burocráticas, etc. Es por ello por lo que, la principal vía de acceso de la carne de cerdo en el mercado coreano sea a través de un importador/distribuidor que compra directamente al exportador extranjero.

El importador vende su producto a un distribuidor al por mayor, obteniendo a cambio una comisión que se sitúa entre un 3 y un 8%. En algunos casos participan dos, o incluso tres, distribuidores hasta que el producto llega al minorista, con el consiguiente encarecimiento del producto. En ocasiones, el importador es a la vez mayorista, con lo cual su margen comercial se sitúa entre un 15 y un 20%.

Los importadores coreanos se mueven por precio y suelen diversificar sus proveedores para cubrirse ante el riesgo de que una epidemia en un país de origen les deje sin suministradores.

EL MERCADO DE LA CARNE PORCINA EN COREA DEL SUR

En el sistema de abastecimiento a los hoteles ha jugado un papel fundamental la *Korea Tourist Hotel Supply Center (KTC)*. Esta organización, fundada en 1972, fue hasta 1996 el único importador autorizado por el Ministerio de Comercio e Industria para suministrar productos alimenticios a los hoteles. La KTC llegó a tener un contrato de suministro en exclusiva con más de 100 hoteles sólo en el área de Seúl. En 1996 se liberalizó la distribución para el sector de la hostelería, pero la KTC continúa siendo uno de los principales suministradores hosteleros del país. La razón se debe a que su capital se encuentra participado por algunos de los hoteles a los que suministra; entre ellos el Sheraton Walker Hill Hotel, el Seoul Plaza Hotel, el Hotel Lotte y el Hotel Shilla.

Al margen del sector HORECA, los canales de venta al público de la carne de cerdo son los supermercados de los grandes almacenes, los hipermercados (*discount stores*), los supermercados, y las carnicerías.

En el siguiente cuadro podemos observar las ventas totales en alimentación según el tipo de establecimiento, así como el porcentaje de sus ingresos que se deriva de las ventas de productos de alimenticios en el año 2002:

TABLA XXX. VENTAS TOTALES EN ALIMENTACIÓN POR TIPO DE ESTABLECIMIENTO

Tipo de establecimiento	Ventas totales en alimentación en millones de dólares	Porcentaje de ventas derivadas de productos de alimentación
Grandes almacenes	2.200	15.1%
Hipermercados	6.300	43.9%
Supermercados	3.200	72.7%
Pequeño comercio	1.000	47.7%

Fuente: *USDA Foreign Agricultural Service* (www.fas.usda.gov)

El principal punto de venta de los productos alimentarios son los hipermercados. Los hipermercados más importantes del país son **E-Mart** (Grupo Shinsegae⁶), que además fue la primera compañía en abrir un hipermercado en Corea, y **Lotte Mart** (Grupo Lotte⁷).

La apertura del mercado de la distribución para las compañías extranjeras se produjo en 1996. Hoy en día las principales cadenas de distribución extranjeras son: **Home Plus** (TESCO), **Carrefour**, **COSTCO Whole Sales** y **Wal Mart**.

⁶ www.shinsegae.com

⁷ www.lottemart.com

EL MERCADO DE LA CARNE PORCINA EN COREA DEL SUR

Para estos establecimientos, la importación directa representa una parte mínima del volumen total de sus compras, ya que acuden a los importadores locales y mayoristas para suministrarse la mayoría de los productos. Las importaciones directas generalmente las realizan a través de su red internacional de compras y, en la mayoría de los casos, se trata de la importación de sus propias marcas. La única compañía extranjera que tiene un volumen importante de importaciones es **COSTCO Whole Sales**, aunque la mayoría de las compras las realiza a través de su central de compras en Estados Unidos.

Otros hipermercados importantes son **GS Mart, Kims Club y Hanaro**.

Después de los hipermercados, son los supermercados los que alcanzan la mayor cifra de ventas en productos de alimentación. Los supermercados más importantes del país son: **Lotte Lemon, Hanwha Store & Mart y Haitai Supermarket**.

El tercer canal de distribución por ventas en el sector de la alimentación son los grandes almacenes. Sin embargo, su facturación derivada de las ventas de productos de alimentación ha ido descendiendo en los últimos años. En la actualidad, tan solo un 15% de sus ventas corresponde a productos de alimentación. Los tres grandes almacenes del país son **Lotte Department Store, Hyundai Department Store y Shinsegae Department Store**.

Según un estudio realizado en diciembre de 2004, los supermercados e hipermercados se han convertido en los puntos privilegiados de venta de los productos cárnicos, con un 60% de las ventas totales de estos productos, en detrimento de las carnicerías tradicionales y las tiendas de proximidad que acaparan el 40% restante.

VIII. CONDICIONES DE ACCESO AL MERCADO

Forma de acceso

El método más efectivo para conseguir una penetración exitosa en Corea del Sur es a través de un agente importador experimentado e implantado en el mercado. Dadas las diferentes formas de hacer negocios y la complejidad del procedimiento de importación, los importadores son la figura clave del mercado. Según datos ofrecidos por la Asociación Nacional de Importadores, el 85% de las importaciones de Corea se realizan a través de los importadores.

Hay una gran cantidad de *trading companies*, especializadas en la importación de carne de cerdo, pollo y ternera que conocen a la perfección los gustos coreanos, los canales más adecuados para cada producto, las reglamentaciones que hay que cumplir para la importación en una economía todavía bastante proteccionista y, en general, los múltiples factores a tener en cuenta para obtener unos resultados óptimos.

El primer paso para exportar es ponerse en contacto con varios importadores o distribuidores, informándoles sobre el producto y vendiéndoles pequeños lotes para comprobar su aceptación en el mercado. En una segunda fase, se puede optar por nombrar un representante o un agente en exclusividad.

Por razones de control del proceso de producción, los importadores coreanos tienden a contactar con empresas que controlan todo el ciclo de producción, es decir, desde la cría del ganado, hasta los mataderos propios con instalaciones de corte, envasado y congelación de la carne. En el momento de iniciar las negociaciones, los importadores coreanos enviarán a sus propios inspectores para visitar las instalaciones del exportador español y comprobar *“in situ”* todo el proceso de producción.

EL MERCADO DE LA CARNE PORCINA EN COREA DEL SUR

El proceso de introducción en el mercado coreano puede ser bastante lento y difícil, por lo que no hay que esperar resultados inmediatos. La confianza mutua entre el importador y el exportador, así como la constancia y perseverancia son las claves para el éxito comercial en el mercado coreano.

Procedimiento de importación

Sólo las empresas pertinentemente homologadas, de aquellos países que hayan firmado un acuerdo bilateral con Corea del Sur, se encuentran autorizadas para exportar carne a este país. Hoy en día 19 son los países autorizados, entre los que se encuentran:

Estados Unidos, Canadá, Japón, Nueva Zelanda, Australia, México, Chile, Suecia, Dinamarca, Finlandia, Polonia, Hungría, Gran Bretaña, Austria, España, Francia, Holanda, Bélgica e Irlanda.

Las tarifas arancelarias con las que se gravan los productos porcinos son las que se indican a continuación:

TABLA XXXI. ARANCELES DE LA CARNE PORCINA

Código arancelario	Descripción del producto	Arancel
0203.19	Carne de cerdo fresca o refrigerada	22,5%
0203.29	Carne de cerdo congelada	25%
0209.00	Tocino y grasa de cerdo	3%
0210.11	Jamones salados, secos o ahumados	25%
0210.12	Panceta salada, seca o ahumada	25%
0210.19	Los demás productos salados, secos o ahumados	25%
1517.10	Margarina	8%
1601	Embutidos	18%
1602.41	Preparaciones y conservas de jamón	27%
1602.42	Preparaciones y conservas de paletilla	27%

Fuente: www.custrade.com

A raíz de los acuerdos de la Ronda Uruguay, Corea accedió a liberalizar las importaciones de carne de cerdo a partir de 1997. En consecuencia, se estableció que el arancel que gravaba los productos porcinos se fuese reduciendo progresivamente un 1,2% anual hasta el año 2004. La reducción arancelaria progresiva se detalla a continuación:

EL MERCADO DE LA CARNE PORCINA EN COREA DEL SUR

TABLA XXXII. EVOLUCIÓN DE LOS ARANCELES SOBRE LA CARNE PORCINA

Año	1997	1998	1999	2000	2001	2002	2003	2004
Arancel carne de cerdo congelada	33,4%	32,2%	31%	29,8%	28,6%	27,4%	26,2%	25%
Arancel carne de cerdo refrigerada	27,47%	26,76%	25,34%	24,63%	23,92%	23,92%	23,21%	22,5%

Fuente: *Korean Livestock Federation Cooperatives*

En la actualidad, el arancel que grava la carne de cerdo congelada es de un 25% y el de la carne refrigerada un 22,5%. La carne de cerdo refrigerada y la congelada no están sujetas a IVA. Los gastos de aduana equivalen a un 3% del precio del producto.

En el caso español, los requisitos sanitarios exigidos por el Ministerio de Agricultura y Bosques de Corea para la exportación de carne porcina, se concretan en la Orden Ministerial 2002-3⁸, de 12 de enero de 2002, que establece como requisitos para la exportación:

- Que los animales han nacido y hayan sido criados en España.
- Que el país y la entidad exportadora hayan estado exentos de las principales enfermedades que han afectado al ganado porcino durante los últimos dos años.
- Que las instalaciones de la empresa exportadora (mataderos, plantas de procesamiento y almacenaje) estén aprobadas por las autoridades del país de origen y las coreanas.
- Que el exportador conserve durante al menos dos años todos los documentos originales relativos a la carne que se va exportar (sacrificio, procesamiento y almacenamiento de la misma).
- Que la carne de cerdo objeto de exportación cumpla todas las condiciones higiénicas y sanitarias, y no haya sido procesada junto con otros productos cuyos requerimientos de calidad sean inferiores.
- Que los productos cárnicos objeto de exportación sean sellados bajo la supervisión de veterinarios oficiales y transportados adecuadamente para garantizar su conservación hasta su llegada a Corea.
- Que un veterinario oficial expida un certificado sanitario⁹, en inglés o en coreano, en el que certifique la idoneidad de la carne objeto de exportación, así como que todas las instalaciones de cría, procesado y almacenaje han sido debidamente homologadas.
- Adicionalmente, dicho certificado deberá incluir los datos que se enumeran a continuación:

⁸ Véase el texto completo en el *Anexo 6.1*.

⁹ Véase el certificado en el *Anexo 6.2*.

EL MERCADO DE LA CARNE PORCINA EN COREA DEL SUR

- Nombre del producto, forma de embalaje, cantidad y peso unitario.
- Nombres, direcciones y números de identificación de los mataderos, plantas de procesamiento y almacenes.
- Fecha de sacrificio y/o procesado del animal; especificando la fecha de entrada y salida del matadero y sala de procesado.
- Número de contenedor y número de precinto.
- Nombre del buque o aeronave y fecha y puerto de salida.
- Nombre y direcciones del exportador e importador.
- Lugar y fecha de expedición del certificado sanitario, así como nombre, cargo y firma del veterinario que lo expide.

El 16 de octubre de 2002 las autoridades coreanas aprobaron un total de 27 establecimientos, entre mataderos y salas procesadoras, homologadas para la exportación.

Hoy en día el número de establecimientos asciende a 61¹⁰, entre los que se encuentran las siguientes empresas:

TABLA X. EMPRESAS AUTORIZADAS A EXPORTAR PRODUCTOS CÁRNICOS A COREA

A marzo de 2006

Morte, S.A	Embutidos y Jamones Noel, S.A.	Agrovic-Sol S.A.
Lualco, S.L.	Grup Baucells Alimenticio, S.A.	Royal Protein, S.L
Cárnicas Sola, S.A.	Matadero Frigorífico Y Fundición de Grasas, S.A.	Navidul Extremadura, S.A.
Embotits Espina, S.A.	Bernardo Hernández, S.A.(Behersa)	Casademont S.A.
Cárnica Batallé, S.A.	S.A.T., 1596. NUFRI, RL	Productos Norenenses, S.L.
Carniques Juia, S.A.	Frigoríficos Andaluces de Conservas de Carne(FACCS)	Primayor Food, S.L.
Cárnicas Toni Josep, S.L.	Jamones el Castillo, S.A.	Embotits Cunill, S.A.
Embotits Espina, S.A.	Industrias Y Promociones Alimenticias, S.A.	Generoso García, S.A.
Aperitivos tapa, S.A.	Derivados del Cerdo Ibérico, S.A.	Primayor Food S.L.
Campofrío Alimentación, S.A.	Embotits Artesans Monts S.L.	Matadero De Cumbres Mayores S.A.
Nico Jamones, S.L	Jamones Segovia, S.A.	Montesano Extremadura, S.A.
Narciso Postigo E Hijos, S.L.	Antonio Álvarez Jamones, S.L.	Ibérico Sierra de Azuaga, S.A.
EIPozo Alimentación, S.A.	Industrias Cárnicas Alarcón, S.A.	Matadero Frigorífico Del Ges, S.A
Esteban Espuna S.A.	Acisclo Álvarez Martín E Hijos, S.L.	Patel S.A.
Matadero Guijuelo S.A.	Sánchez Romero Carvajal Jabugo S.A.	Embutidos Fermín, S.L.
Cecinas Pablo S.A.	Frigoríficos Del Nordeste, S.A.	Bernardo Hernández S.A
Embutidos Monells, S.A.	Jamones Aromadul, S.L.	Fribin sat 1269 R.L.
Tarp S.A.	Escorxador Frigorific D'osona, S.A.	

Fuente: *National Veterinary Research & Quarantine Service (NVRQ)*

¹⁰ Hay que tener en cuenta que la autorización es concedida por establecimiento, no por empresa, de ahí que algunas empresas tengan más de un establecimiento autorizado.

EL MERCADO DE LA CARNE PORCINA EN COREA DEL SUR

Las empresas no homologadas que deseen exportar carne de cerdo a Corea del Sur, deberán solicitar su homologación a la Subdirección General de Sanidad Exterior (Ministerio de Sanidad y Consumo)¹¹.

El procedimiento de autorización de nuevos establecimientos se basa en la cumplimentación por parte de las empresas de un cuestionario exigido por las autoridades coreanas¹², y en la inspección por las autoridades sanitarias españolas de los establecimientos, conforme al Real Decreto 218/1999.

La Subdirección General de Sanidad Exterior del Ministerio de Sanidad y Consumo, tras verificar que la empresa cumple con los requisitos fitosanitarios exigidos por la administración surcoreana dará su conformidad y comunicará su decisión a los homólogos coreanos quienes, en última instancia, autorizarán o denegarán la homologación de las instalaciones.

Por último, toda empresa no homologada y que no desee solicitar la homologación, podrá exportar carne si es sometida a los procesos de esterilización requeridos en el artículo 20.2 de la *Act on the Prevention of Livestock Epidemics*; esto es: se deberá tratar la carne con calor húmedo a 121 grados durante 15-20 minutos, o bien 115 grados durante 35 minutos, o calor seco a 160 - 170 grados durante 1-2 horas, o cualquier otra forma que produzca efectos similares. Además, los productos deberán estar envasados de forma que se evite cualquier tipo de contaminación durante el transporte.

Una vez que la mercancía ha llegado a puerto, se procede a su examen por parte del *National Veterinary Research & Quarantine Service (NVRQ)*¹³.

La primera vez que se lleva a cabo una exportación el *National Veterinary Research & Quarantine Service (NVRQ)* analizará la carne de cerdo y dará su aprobación o no para la retirada de la mercancía. En las posteriores exportaciones el procedimiento se simplifica a una mera inspección documental y, ocasionalmente, a algún test aleatorio.

El esquema del proceso que se lleva a cabo es el que se especifica a continuación:

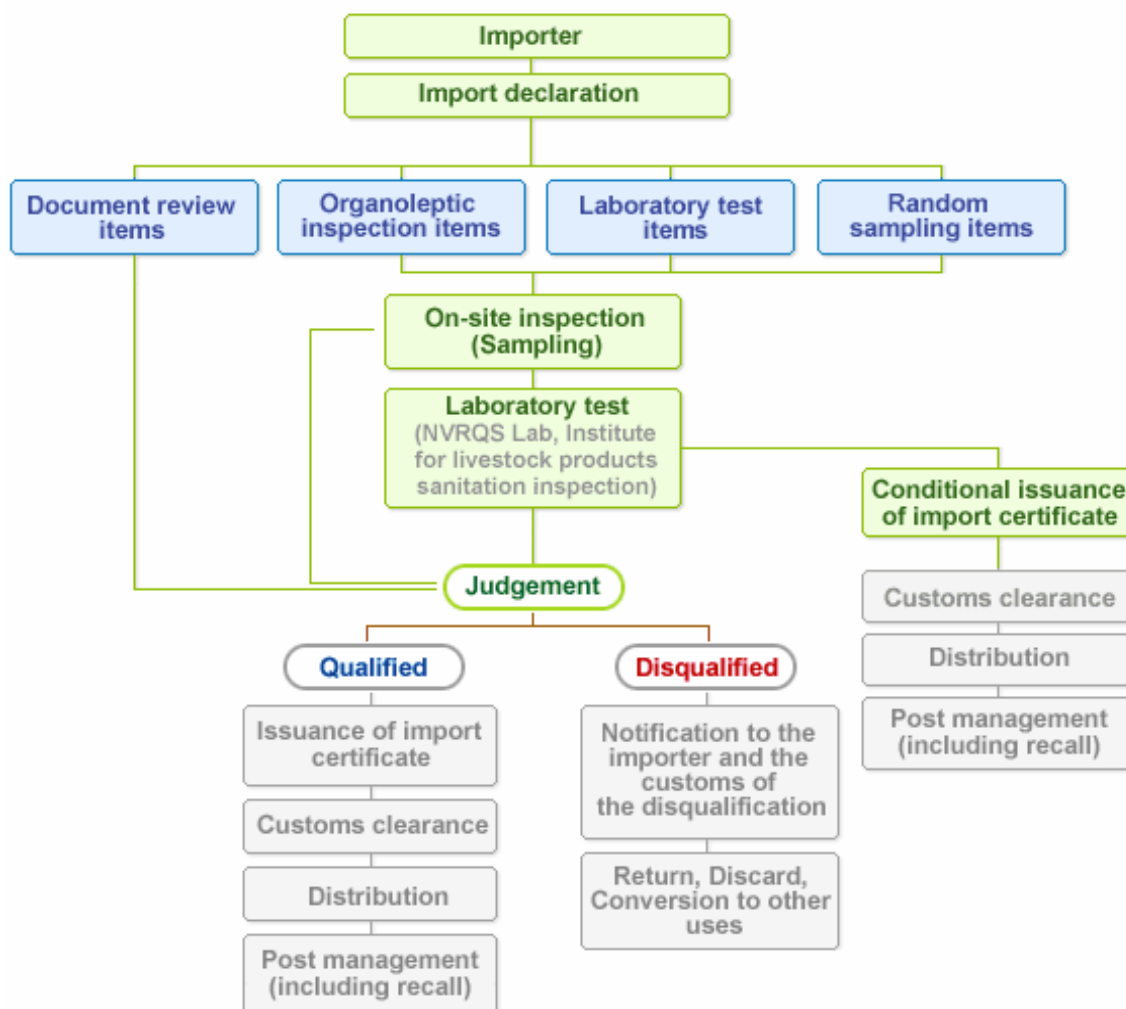
¹¹ www.msc.es

¹² Véase el cuestionario en el *Anexo 6.3*.

¹³ www.nvrqs.go.kr

EL MERCADO DE LA CARNE PORCINA EN COREA DEL SUR

TABLA XXXIV. ESQUEMA DEL PROCESO DE IMPORTACIÓN ADUANERO



Las autoridades coreanas pueden llevar a cabo cuatro tipos de control sobre las mercancías importadas: control documental, organoléptico, aleatorio y sobre las muestras recogidas de las mercancías.

Verificación documental.

Las autoridades coreanas realizan un análisis sistemático de los documentos y el etiquetado de los productos que se exportan por primera vez a Corea. Para los productos que se importan por segunda vez o veces posteriores, y que pasaron con éxito los test de laboratorio en el momento de su primera importación, la verificación documental sirve para comprobar que los alimentos o aditivos alimentarios, el país de origen, productor y proceso de elaboración se mantienen invariables respecto a la primera expedición.

EL MERCADO DE LA CARNE PORCINA EN COREA DEL SUR

Además se comprueba que los contenedores y los embalajes sean los exigidos. Si cambia tan solo una de las características del producto, éste se bloquea inmediatamente al considerarse como nuevo por parte de las autoridades coreanas. El periodo máximo establecido para la duración de la verificación documental es de tres días.

Evaluación sensorial.

Este control se efectúa durante los despachos de aduana. Consiste en un análisis sobre las propiedades organolépticas del producto (olor, gusto, aspecto). La mercancía se puede retener en aduanas a este fin durante un máximo de cinco días.

Test en laboratorio.

Estos análisis se llevan a cabo siempre que se importe carne de cerdo por primera vez, así como siempre que se sospeche que la carne pueda encontrarse en mal estado. Los exámenes de laboratorio incluyen análisis físicos, químicos y microbiológicos. La normativa en la que se basan las autoridades coreanas es la recogida en la *Food Code* y en la *Food Additives Code*, según lo dispuesto en la *Livestock Products Processing Act and Handling Act*. Para llevar a cabo estos análisis se establece un plazo máximo de 18 días, durante los cuales el producto permanece almacenado en aduana.

Test aleatorios.

Con el fin de asegurar la calidad de los productos alimentarios las autoridades coreanas toman muestras de forma aleatoria sobre las mercancías. Estas muestras se someten a pruebas de tipo físico, químico y microbiológico. Los productos que no superen estos test de laboratorio en primera instancia deberán ser destruidos o reexpedidos a su lugar de origen o reexportados a un tercer país.

Para acelerar el procedimiento de despacho de aduana, los documentos requeridos se pueden entregar a las autoridades coreanas por transmisión electrónica cinco días antes de la llegada de las mercancías al territorio coreano. En caso de cambios importantes, como el punto de llegada de la mercancía, el importador debe informar por escrito en el plazo más breve posible.

EL MERCADO DE LA CARNE PORCINA EN COREA DEL SUR

Los importadores que deseen importar productos cárnicos deberán tener una licencia a tal efecto, puesto que, según el artículo 16.1 de la *Food Sanitation Act*¹⁴, toda persona, física o jurídica, que desee importar productos alimentarios con fines comerciales debe estar registrada en el Ministerio de Sanidad o en la *Korea Food & Drug Administration*. Para ello deberán cumplimentar el formulario disponible en cualquiera de las oficinas regionales de la *Korea Food & Drug Administration* o de la *National Veterinary Research & Quarantine Service*.

Etiquetado

La carne de porcino congelada debe de ser etiquetada en origen, indicándose la siguiente información:

- Nombre y dirección de la empresa exportadora.
- País de origen.
- Descripción del producto.
- Fecha de sacrificio del animal.
- Peso neto.
- Si la carne está refrigerada o congelada y la fecha en que se refrigeró o congeló.
- Fecha de caducidad.
- Instrucciones de conservación.

Es suficiente que dicha información aparezca en inglés, no siendo necesario que se indique en coreano.

Transporte

Debido a la situación de Corea y al cierre de la única frontera terrestre que tiene con Corea del Norte, el medio más habitual de transporte es el barco. La infraestructura portuaria es adecuada y Corea dispone de una importante flota mercante.

¹⁴ *Any person who intends to import food, etc. for sale or used for business, shall report it to the Minister of Health and Welfare or the Administrator of the Korea Food and Drug Administration under the conditions as prescribed by the Ordinance of the Ministry of Health and Welfare.*

EL MERCADO DE LA CARNE PORCINA EN COREA DEL SUR

Bilbao, Barcelona y Valencia tienen conexiones semanales con Busan (Corea del Sur) por vía marítima. La duración aproximada de Bilbao a Busan es de unos 30 ó 35 días, mientras que desde Barcelona o Valencia a Busan es de unos 25 ó 30 días.

Las principales navieras que operan en esta línea son las que se indican a continuación:

TABLA XXXV. PRINCIPALES LÍNEAS MARÍTIMAS QUE OPERAN ENTRE ESPAÑA Y COREA

Línea marítima	País	Agente en España
Hanjin Shipping	Corea del Sur	Isamar
HMM – Hyundai Merchant Marine	Corea del Sur	Marítima Dávila
Evergreen	Taiwán	Green Ibérica
Maersk Line / Sea Land	Dinamarca / EEUU	Maersk España / Marítima Odiel
CMA-CGM	Francia	Transamares
ACL – Atlantic Container Line	_____	Mac Andrews
MSC – Mediterranean Shipping Co.	Suiza	MSC España
Yang Ming Line	Taiwán	Ártica Zugazaga (Bilbao)

Fuente: Oficina Comercial de España en Seúl

Algunas de estas navieras operan conjuntamente, tal es el caso de Hanjin Shipping, K-line y Yang Ming, que disponen de siete barcos para el servicio *China Mediterranean Express*.

Los costes de transporte dependen del puerto de origen, de las tarifas de la naviera, del tipo de envío, etc. A modo orientativo, a continuación se indican las tarifas de la naviera Hyundai, que opera desde el puerto de Bilbao.

TABLA XXXVI. TARIFAS DE LA NAVIERA HYUNDAI TRAYECTO BILBAO - BUSAN

Container	Flete básico	Bunker Adjustment Factor (BAF)	Currency Adjustment Factor (CAF)	Terminal Handling Charges	Security charges
20'	850\$	233\$	4,40%	140 €	12 €
40'	1.075\$	466\$	4,40%	140 €	12 €

Fuente: Oficina Comercial de España en Seúl

El 80% del transporte interno se lleva a cabo por carretera. Seúl dista de Busan 432 kilómetros. El restante 20% del transporte interior de mercancías se realiza por ferrocarril.

EL MERCADO DE LA CARNE PORCINA EN COREA DEL SUR

Consejos para el exportador español

España es el sexto productor porcino mundial y los productos de cerdo ibérico son exclusivamente nacionales y, por lo tanto, sin posibilidad de competencia. La fortaleza de la oferta española reside en el cerdo ibérico de excelente calidad, precio más elevado y posicionamiento en el sector gourmet. En este sector es dónde podemos individualizarnos y diferenciarnos de los productos porcinos que ofrecen otros países competidores.

La diferenciación en la carne de cerdo blanco es muy difícil de llevarla a cabo entre los consumidores porque, en la mayoría de los casos, los factores que determinan su decisión de compra son el aspecto y el precio, desconociendo el origen de la carne que están consumiendo. Por otro lado, en el sector cárnico es muy difícil poder individualizarse de la oferta cárnica que ofrecen otros competidores.

El compromiso con el importador coreano debe ser muy estricto, puesto que las claves para mantener una relación duradera con los agentes coreanos son la confianza mutua y la perseverancia. Los importadores coreanos son muy exigentes y les gusta recibir un producto homogéneo de manera continuada. En gran medida el éxito de las importaciones danesas se debe a que los productos son prácticamente idénticos entre sí en todos los pedidos, con lo que, tanto a nivel de la industria como a nivel del consumidor, no existe incertidumbre sobre la calidad del producto.

Los coreanos son muy receptivos a la presentación de los productos, especialmente en el caso de los cárnicos, en los que los factores determinantes de compra son el precio y la apariencia del producto. La presentación del producto debe ser lo más higiénica posible y debe transmitir imagen de tradición y calidad.

Las campañas de publicidad y promoción son esenciales en el mercado coreano, especialmente cuando se trata de introducir en el mercado productos novedosos, puesto que los coreanos son muy receptivos a la información mediática. La promoción de los productos cárnicos debería incidir, por una parte en la calidad y tradición de nuestros productos, y por otra, en los efectos beneficios que su consumo puede aportar para la salud. A pesar de todo, hay que señalar que, una de las prácticas de venta más efectiva en el mercado coreano, es la promoción directa el producto en un corner alquilado en el punto de venta en el que se ofrece a degustación el producto. La estrategia de promoción más óptima sería llevar a cabo una campaña conjunta que refuerce la imagen de España como país de tradición porcina. Esta política de promoción nacional existe, por ejemplo, en el caso de la carne danesa, cuyos productos se diferencia de los de la competencia con una marca distintiva que los señala como productos de calidad originarios de Dinamarca.

IX. ANEXOS

1. EMPRESAS

A continuación se adjunta el listado de los importadores coreanos de carne de cerdo de la partida 0203 ordenados por volumen de importación en 2005, según lo que figura en el listado de la *Korean International Trade Association (KITA)*.

Empresa: HANWHA CORP.CO., LTD.

Presidente: YANG TAE JIN

Contacto: Hae Jong Lee (yan7524@hanwha.co.kr)

Dirección: Hanhwa Bldg., 1, Janggyo-dong, Jung-gu, Seoul, 100-797, KOREA

Año de creación: 1952

Empleados: 3.000 empleados.

☎ 02-729-3500

✉ jbkoo@hanwha.co.kr

www.hanwhatrade.com/english/default.asp

Esta empresa es una de las más grandes de Corea. Tiene varias áreas de negocio que van desde material de defensa hasta la importación de productos de alimentación. Los productos alimentarios de más peso que importan son los cárnicos y el vino, que adquiere principalmente de Chile. La carne de cerdo la importa de Bélgica, Chile, Holanda, Dinamarca y, recientemente, de España también. El 90% de sus productos lo venden a mayoristas. El otro 10% lo distribuye a hoteles y restaurantes propiedad del Grupo Hanwha.

Empresa: CJ FOOD SYSTEM CO., LTD.

Presidente: KIM, SANG-HU

Dirección: 1037, CHANGRIM-DONG, SAHA-GU, PUSAN

Año de creación: 1999

Empleados: 71 empleados

☎ 051-260-0262

☎ 051-260-0299

✉ jblai@cj.net / swleekor@cj.net

Empresa: PHILL BONG PRIME DISTRIBUTION

Presidente: PARK, SEUNG-MIN

Dirección: 70-5, MUNJONG-DONG SONGPA-GU, SEOUL CITY

Año de creación: 1997

Empleados: 11 empleados.

☎ 02-449-2533

✉ phillbong01@chol.com

Importan carne de cerdo de Hungría, Francia, Bélgica y, últimamente de España. Importan unas 500 toneladas anuales aproximadamente.

EL MERCADO DE LA CARNE PORCINA EN COREA DEL SUR

Empresa: TS CORPORATION

Presidente: LEE, EUN KOO

Año de creación: 1956

Empleados: 841 empleados.

Dirección: 6-14, Bukseong-dong 1-ga, Jung-gu, Incheon, 400-201 KOREA

☎ 02-410-6121

✉ uhkim@ts.co.kr

www.ts.co.kr/english/main.htm

Empresa: HYOSUNG MARKETING CORP.

Presidente: KIM, YOUNG-BO

Contacto: Ji-Wook Byun

(jwbyun@hyosungmarketing.com)

Dirección: 170-13, Guro-dong, Guro-gu, Seoul, 152-050 KOREA

Año de creación: 1998

Empleados: 4 empleados.

☎ 02-2103-5858

☎ 02-2103-5859

✉ ybkim@hyosungmarketing.com

www.hyosungmarketing.com

Importa productos cárnicos de Bélgica, Francia y Estados Unidos. El 100% de lo que importan lo suministran a mayoristas.

Empresa: KOREA RESTAURANT SUPPLY CENTER

Presidente: CHOI, CHOONG-LIM

Año de creación: 1994

Empleados: 56 empleados.

☎ 02)425-4981

☎ 02)425-2671

✉ shlee@meatok.com

www.meatOK.com

Empresa: HIGHLAND FOODS LTD.

Presidente: YOUN, YOUNG-MI

Dirección: 1185-2, Gupo 2-dong, Buk-gu, Busan, 616-807 KOREA

Año de creación: 1999

Empleados: 5 empleados.

☎ 02-511-2470

☎ 02-511-2473

Empresa: LOTTE HAM & MILK CO., LTD

Presidente: HEUNG-SIK, NAM

Dirección: 50-2, Jamwon-dong, Seocho-gu, Seoul, 137-906 KOREA

Año de creación: 1978

Empleados: 1.789 empleados.

☎ 02-3479-5314/5114

Empresa: LOTTE TRADING CO., LTD.

Presidente: SHIN, DONG-HOON

Dirección: AURORA WORLD B/D, 997-2, DAECHI-DONG, KANGNAM-KU, SEOULL

Año de creación: 1974

Empleados: 150 empleados.

☎ 02-3459-9600

✉ webmaster@lottetrading.com

www.lottetrading.com

Empresa: KOSCA CORPORATION

Presidente: Lee Yun-Seo

Dirección: 329-2, Sangha-ri, Guseong-eup, Yongin-si, Gyeonggi-do, 449-914 KOREA

Año de creación: 1991

Empleados: 33 empleados.

☎ 02-565-0511

☎ 02-565-6636

✉ ykim@kosca.com

www.kosca.com

Empresa: ZENITH YUTONG CO., LTD.

Presidente: LEE, KWANG SUK

Dirección: 251, Seondong-ri, Chowol-myeon, Gwangju-si, Gyeonggi-do, 464-864 KOREA

Año de creación: 1992

Empleados: 17 empleados.

☎ 031-762-9111

☎ 031-762-9110

✉ bjzenith@hotmail.com

EL MERCADO DE LA CARNE PORCINA EN COREA DEL SUR

Empresa: INTERNATIONAL FOOD TREADERS CO., LTD

Presidente: KIM, HWAN-YUNG

Dirección: 232, Yangjae-dong, Seocho-gu, Seoul, 137-130 KOREA

Año de creación: 1998

Empleados: 4 empleados.

☎ 02-6300-2500

☎ 02-6300-2504

Empresa: HANJUNG FOOD LTD.

Presidente: PARK AN SOO

Dirección: 549, Seongnae-dong, Gangdong-gu, Seoul, 134-030 KOREA

Año de creación: 1993

☎ 02-479-2222

Empresa: SAM IL CO., LTD.

Presidente: CHO, Choong-Kwon

Dirección: 1F, 225-13, Yongjiong-dong, Gyeong-gu, Incheon, 407-310 KOREA

Año de creación: 1998

Empleados: 3 empleados.

☎ 032-546-0788

☎ 032-546-0943

✉ chungcho@netsgo.com

Importan carne de cerdo de España.

Empresa: D.Y.CORP.

Presidente: LEE, YOON-YOUNG

Dirección: RM.308, 11DONG, INDUSTRIAL MATERIALS SHOPPING CENTER, 289-1, TAEHWA-DONG TAEDOK-GU, TAEJON CITY 306-020 KOREA

Año de creación: 1996

Empleados: 4 empleados.

☎ 042-625-0111

☎ 042-625-1347

✉ dycsjt@chollian.net

Empresa: LG INTERNATIONAL CORP.

Presidente: KEUM BYUNG JOO

Dirección: 20, Yeouido-dong, Yeongdeungpo-gu, Seoul, 150-875, KOREA

Año de creación: 1953

Empleados: 1.595 empleados.

☎ 02-3773-5034

✉ shhwang@lgi.co.kr

www.lgicorp.com/main.html

Empresa: SEONG DO MOOL-SAN CO., LTD.

Presidente: Lee, Chang-Seok

Dirección: 512-13, Gamjeon-dong, Sasang-gu, Busan, 617-050 KOREA

Año de creación: 1992

Empleados: 17 empleados.

☎ 051-314-8882/4

☎ 051-311-6666

✉ seongdol@nownuri.com

Importa carne de cerdo de España

Empresa: AG MEAT CO., LTD

Presidente: JIN, YONG-KOO

Dirección: 232, Yangjae-dong, Seocho-gu, Seoul, 137-130 KOREA

Año de creación: 1998

Empleados: 3 empleados.

☎ 02-6300-2222

☎ 02-6300-2233

✉ agmeat@korea.com

Empresa: IDELI CO., LTD.

Presidente: KIM JAE IL

Dirección: 1543-9, Seocho-dong, Seocho-gu, Seoul, 137-070 KOREA

Año de creación: 1994

Empleados: 28 empleados.

☎ 02-597-7700

☎ 02-597-7711

✉ peniel28@korea.com

Empresa: KOREA COLD STORAGE CO., LTD.

Presidente: SIM, KI-SOP

Dirección: 13-8, NORANGJIN-DONG TONGJAK-GU, SEOUL, 156-050 KOREA

Año de creación: 1968

Empleados: 1.250 empleados.

☎ 02-815-9331/8

☎ 02-812-8808

✉ mail2yu@hannaeng.co.kr

www.hannaeng.co.kr

EL MERCADO DE LA CARNE PORCINA EN COREA DEL SUR

Empresa: MEAT KOREA CO., LTD.
Presidente: KIM, TAE-YEOL
Dirección: 145-1, OHKUM-DONG, SONGPA-GU, SEOUL, KOREA
Año de creación: 2000
Empleados: 5 empleados.

☎ 02-431-9544/5, 431-9216
☎ 02-431-9217
✉ hjh@meatkorea.com

Empresa: SUNG LIM MEAT & FOOD
Presidente: LEE DUK JEA
Dirección: #39-1, JUSUNG-DONG, YONGSAN-GU, SEOUL
Año de creación: 1996
Empleados: 8 empleados.

☎ 02-798-5314
☎ 02-792-0773
Importan carne de cerdo de España.

Empresa: SAMPOONG ENTERPRISE CO., LTD.
Presidente: KIM, HYUNG-SIK
Dirección: FL 8, KYOUNGNAM B/D, 163-16, SUNGNAE-DONG, KANGDONG-GU, SEOUL
Año de creación: 1991
Empleados: 22 empleados.

☎ 02-477-9011/6
✉ sampoongent8@korea.com
Importan carne de cerdo de Dinamarca y Francia.

Empresa: NAJIN CORPORATION
Presidente: WRIGHT SOO JA
Dirección: 1-1 Hangangno 3-ga, Yongsan-gu, Seoul, 140-877 KOREA
Año de creación: 1997
Empleados: 9 empleados.

☎ 02-703-2537
☎ 02-704-3025
✉ kangdong@kotis.net

Empresa: KOREA TOURIST SUPPLY CENTER INC.
Presidente: YOO BONG CHUL
Contacto: Rachel (rachel@ktsc.co.kr)
Dirección: 255-5, Neung-dong, Gwangjin-gu, Seoul, 143-849, KOREA
Año de creación: 1978
Empleados: 95 empleados.

☎ 02-2204-5845

✉ ktsci@kotis.net
www.ktsc.co.kr

Hasta el año 1996 esta empresa tenía el monopolio de suministro de productos alimentarios a los hoteles en Corea. Hoy en día todavía tiene una fuerte presencia en todo el país con 9 oficinas en las principales ciudades. Distribuye a un gran número de restaurantes coreanos y a algunas franquicias internacionales como TGI Fridays, Outback, Tony Romas y Benningans. La carne de cerdo la importan de Estados Unidos, Australia y Polonia principalmente. El 80% de sus ventas se destinan al canal HORECA; el 20% restante a mayoristas.

Empresa: HIGHLAND FOOD CO., LTD.
Presidente: YOUN, YOUNG-MI
Dirección: Trade Tower 3404, World Trade Center, 159-1, Samseong-dong, Gangnam-gu, Seoul, 135-729 KOREA
Año de creación: 2001
Empleados: 17 empleados.

☎ 02-6000-7740
☎ 02-6000-7743
✉ trade@highlandfoods.co.kr
Importan carne de cerdo principalmente de Hungría, Bélgica y Francia. Aproximadamente, unos 50 contenedores al mes.

Empresa: ZENITH LIVESTOCK. CO., LTD
Presidente: Moon woo chul
Dirección: 251, Seondong-ri, Chowol-myeon, Gwangju-si, Gyeonggi-do, 464-864 KOREA
Año de creación: 2002
Empleados: 20 empleados.

☎ 031-762-9111
☎ 031-762-9110
✉ kwzenith@chollian.net

Empresa: MEAT ZONE
Presidente: In, Yong Je
Dirección: #404, DONGBANG B/D, 517, MAJANG-DONG, SUNGDONG-GU, SEOUL, KOREA
Año de creación: 2000
Empleados: 4 empleados.

☎ 02-2282-2115
☎ 02-2282-2117
✉ kmclbs@hanmail.net

EL MERCADO DE LA CARNE PORCINA EN COREA DEL SUR

Empresa: HIGH FOOD
Presidente: PARK, BONG-SOO
Dirección: 75-1, Bokjeong-dong, Sujeong-gu, Seongnam-si, Gyeonggi-do, 461-200 KOREA
Año de creación: 1997
Empleados: 5 empleados.

☎ 02-3462-6100
✉ isrumajo@hotmail.com

Empresa: SHIN SUNG FRONTIER
Presidente: LIM, CHAE WON
Dirección: 67-13, SONGJONG-DONG, SONGDONG-GU, SEOUL, 133-160 KOREA
Año de creación: 1999
Empleados: 5 empleados.

☎ 02-2205-0323
✉ s_frontier@hotmail.com

Empresa: ASIA PROVISION INC.
Presidente: Jaewook Yoo
Dirección: 305-17, CHAMSHILBON-DONG, SONGPA-GU, SEOUL, KOREA
Año de creación: 1999
Empleados: 13 empleados.

☎ 02-421-3394
✉ danny@omaha.co.kr
www.omaha.co.kr

Empresa: JIN JU HAM CO., LTD.
Presidente: PARK, JAE-BOK
Dirección: 150, USAN-DONG, YANGSAN-SI, KYUNGNAM,
Año de creación: 1963
Empleados: 550 empleados.

☎ 055-387-5001
☎ 055-387-5008

Empresa: DAE SANG CO., LTD.
Presidente: CHUNG, HO-CHUL
Dirección: 599-3, PUBAL-UP, ICHONSHI, KYONGGI
Año de creación: 1982
Empleados: 600 empleados.

☎ 031-636-5769/70
☎ 031-636-5768

Empresa: YOUR CHOICE CO., LTD.
Presidente: KIM, JUN-DAE
Dirección: #303, Iljo Bldg., 146-2, Songpa-Dong, Songpa-Ku, Seoul
Año de creación: 2001
Empleados: 4 empleados.

☎ 011-9633-6202
✉ choice6202@kotis.net

Empresa: SE YANG TRADING CO., LTD.
Presidente: KIM YOUNG DO
Dirección: 1295, Naesam-ri, Juchon-myeon, Gimhae-si, Gyeongsangnam-do, KOREA
Año de creación: 1999
Empleados: 3 empleados.

☎ 055-338-0821
☎ 055-338-0826
✉ hanousu@chollian.net

Empresa: MANNAONE COPORATION
Presidente: KIM, BYUNG-NAM
Dirección: KIM, BYUNG-NAM
Año de creación: 2004
Empleados: 5 empleados.

☎ 02-891-5524
☎ 02-891-5520
✉ manaone1@hanmail.net

Empresa: T.Y.C CORPORATION
Presidente: Jung Young-Pal
Dirección: #611 Se-Hwa Office hotel 79-4, Garak-dong, Songpa-gu, Seoul, 138-160 KOREA
Año de creación: 1998
Empleados: 4 empleados.

☎ 02-431-6980
✉ dkmk@netsgo.com

Empresa: PHILL BONG TRADING CO., LTD.
Presidente: PARK, SUNG-MIN
Dirección: 89-10, Munjeong-dong, Songpa-gu, Seoul, 138-200 KOREA
Año de creación: 1996
Empleados: 5 empleados.

☎ 02-400-0322

EL MERCADO DE LA CARNE PORCINA EN COREA DEL SUR

Empresa: JUNG WOO MOOL SAN CO., LTD.

Presidente: KIM, JIN-HWOAN

Dirección: 3F 592-3, Hadan-dong, Saha-gu, Busan, 604-020, KOREA

Año de creación: 2001

Empleados: 5 empleados.

☎ 051-204-8005

✉ jwmeat@yahoo.co.kr

Empresa: SUNGMIN INTERNATIONAL, INC.

Presidente: LEE, JIN-WOO

Dirección: Suite 1101, Hyundai Tower, 143-37, Samsung-dong, Gangnam-gu, Seoul, KOREA

Año de creación: 1992

Empleados: 5 empleados.

☎ 02-563-9780

☎ 02-563-9783

✉ jwl@hyundaicarparts.com

Empresa: DAERIM CORPORATION

Presidente: CHO, YONG-KUK

Dirección: DAERIM B/D, 482-2, BANGBAE-DONG, SEOCHO-KU, SEOUL

Año de creación: 1964

Empleados: 1.850 empleados.

☎ 02-3470-6000

☎ 02-523-8900, 02-522-5036

✉ daerim@kotis.net

www.daerimi.com

Empresa: IMX INTERNATIONAL

Presidente: KIM, SUNG-SOO

Dirección: 430-3, PANGBAE-DONG, SOCHO-GU, SEOUL

Año de creación: 1999

☎ 02-585-7944

☎ 02-585-8162

✉ sheankim@hotmail.com

Empresa: DONGWON F&B CO., LTD.

Presidente: PARK, IN GU

Dirección: 275, DONGWON BUILDING Yangjae-dong, Seocho-gu, Seoul, KOREA

Año de creación: 2000

Empleados: 3.000 empleados.

☎ 02-589-3061

✉ kgb@dw.co.kr

Empresa: SAMSUNG MEAT TRADING CO. LTD.

Presidente: HAN, KOOK-SUB

Dirección: Rm 401, Bongji Bldg., 522-3, Majang-dong, Seongdong-gu, Seoul, 133-814 KOREA

Año de creación: 2000

Empleados: 3 empleados.

☎ 02-2296-7504

☎ 02-2281-6504

✉ sslsmk@hanmail.net

Empresa: DONG NAM LIVE STOCK MARKETING

Presidente: JEON, OH-KYENG

Dirección: 503-5, MAJANG-DONG SONGDONG-GU, SEOUL

Año de creación: 1995

Empleados:

☎ 02-2297-5255

☎ 02-2297-2248

Empresa: MEAT BANK KOREA LTD.

Presidente: KIM, MYEONG-HWAN

Dirección: HAAN-DONG, KWANGMYONGSHI, KYONGGI

Año de creación: 1999

☎ 02-898-0831

☎ 02-898-0832

✉ hgjo011@hanmail.net

Empresa: E.S MEAT

Presidente: MYUNG UP SIK

Dirección: 503-5, Majang-dong, Seongdong-gu, Seoul, 133-050 KOREA

Año de creación: 2002

☎ 02-2297-5255

☎ 02-2297-2248

Empresa: CHAM MEAT CORP.

Presidente: LEE HO SEUNG

Dirección: 467-1, Beon-dong, Gangbuk-gu, Seoul, 142-060, KOREA

Año de creación: 2002

☎ 02-991-4821~3

☎ 02-991-1937

✉ cmc4821@kotis.net

EL MERCADO DE LA CARNE PORCINA EN COREA DEL SUR

Empresa: ENTER FOOD

Presidente: Kang sung

Dirección: 146-2, Songpa-dong, Songpa-gu, Seoul, 138-170 KOREA

Año de creación: 2003

Empleados: 3 empleados.

☎ 02-416-9620

Empresa: SOUTHERN PACIFIC TRADING CO.

Presidente: KIM, JUNG-IN

Dirección: 474-80, Bujeon-dong, Busanjin-gu, Busan, KOREA

Año de creación: 1997

Empleados: 4 empleados.

☎ 051-817-3727

☎ 051-816-9081

✉ sttco@chollian.net

Empresa: DAMOOL TRADING CO., LTD.

Presidente: PARK SOON KI

Dirección: 18, Gumi-dong, Bundang-gu, Seongnam-si, Gyeonggi-do, 463-808, KOREA

Año de creación: 1996

Empleados: 4 empleados.

☎ 031-716-0219

☎ 031-716-0705

Empresa: UNION FORSEA CORP.

Presidente: Song Jae Weon

Dirección: 2-5, Bumin-dong 1-ga, Seo-gu, Busan, KOREA

Año de creación: 2000

Empleados:

☎ 051-242-5300

✉ union@forsea.co.kr

www.forsea.co.kr

Empresa: SHILLA TOTAL CO.

Presidente: NAM, DOUG-WOO

Dirección: 330-1, Hoedeok-dong, Gwangju-si, Gyeonggi-do, KOREA

Año de creación: 1998

Empleados: 9 empleados.

☎ 031-768-4790

☎ 031-768-4789

Empresa: BEST FOODS-MIWON CO., LTD.

Presidente: YOON SUK YONG

Dirección: 72-2, NONGSEO-RI, KIHUNG-UP, YONGIN-GUN, KYONGGI

Año de creación: 1979

Empleados: 205 empleados.

☎ 031-283-7351/10

☎ 031-283-7350

Empresa: DAIRY FOOD KOREA CO., LTD.

Presidente: OH, OHCK-HAW

Dirección: F1 Sar-Hung Bldg 465, Sangdo 1-dong, Dongjak-gu, Seoul, 156-031 KOREA

Año de creación: 1999

Empleados: 4 empleados.

☎ 02-824-6192

☎ 02-824-6194

✉ dairyf@kornet.net

Empresa: A-MEAT CO., LTD.

Presidente: HYUN MOO, LEE

Dirección: 1002-1, SHIHEUNG-DONG, KEUMCHEON-KU, SEOUL, KOREA

Año de creación: 2000

Empleados: 8 empleados.

☎ 02-895-8855/7

☎ 02-805-9830

✉ ies3@orgio.net

Empresa: GOLDEN MENT CO.

Presidente: JAE HAK LEE

Año de creación: 2001

Empleados: 4 empleados.

☎ 031-425-2006

✉ goldenment@lycos.co.kr

Empresa: SEOLIM FISHERIES CO., LTD.

Presidente: SU, JANG-SUK

Dirección: 449-43, Seogyo-dong, Mapo-gu, Seoul, 121-210 KOREA

Año de creación: 1986

Empleados: 3 empleados.

☎ 02-332-7761

✉ seolimfs@kornet.net

EL MERCADO DE LA CARNE PORCINA EN COREA DEL SUR

Empresa: DONURI CO.

Presidente: YEOM, SEUNG-DUK

Dirección: 503-1, Majang-Dong, Seongdong-Gu, Seoul, Korea

Año de creación: 2001

Empleados: 4 empleados.

☎ 02-2296-7082

☎ 02-2296-7287

✉ donuri@kotis.net

Empresa: SHINDONGBANG CORPORATION

Presidente: LEE IN WOO

Dirección: 204-5, Donggyo-dong, Mapo-gu, Seoul, 121-819 KOREA

Año de creación: 2004

☎ 02-2007-3000

✉ hwang@sdb.co.kr

Empresa: CLEAN MEAT CO., LTD

Presidente: JANG, SANG-TEAK

Dirección: 526-3, Sinsa-dong, Gangnam-gu, Seoul, 135-888 KOREA

Año de creación: 2001

Empleados: 7 empleados.

☎ 02-3443-5522

✉ gogigogi@kotis.net

Empresa: OUR HOME

Presidente: PARK JUN WON

Dirección: 825-2, Yeoksam-dong, Gangnam-gu, Seoul, 135-080, KOREA

Año de creación: 2000

☎ 080-234-7575

☎ 02-2175-4111/3

✉ ourhome@ourhome.co.kr

www.ourhome.co.kr/english/index.htm

Empresa: DAESANG FOODS CORP.

Presidente: BAE, JAE-YONG

Dirección: 203-7, KANAM-RI, SUNCHANG-UP, SUNCHANG-GUN, CHOLLABUK-DO

Año de creación: 1997

Empleados: 212 empleados.

☎ 063-650-2114

☎ 063-653-8105

Empresa: RAN CHO

Presidente: SON, CHANG-DEUK

Dirección: 975-1, Mora-dong, Sasang-gu, Busan, KOREA

Año de creación: 2002

Empleados: 4 persons

☎ 051-301-7273

✉ rancho@kotis.net

Empresa: RIDA TRADING CO., LTD.

Presidente: LEE HYUNG JA

Dirección: 912-2, BANGBAE-DONG, SEOCHO-GU, SEOUL, KOREA

Año de creación: 2001

☎ 02-587-0428~9

☎ 02-525-4818

✉ rida@kotis.net

Empresa: DOKSAN GRAET CO., LTD

Presidente: CHA, SEUNG-HO

Dirección: 293-5, Doksan-dong, Geumcheon-gu, Seoul, 153-010 KOREA

Año de creación: 1998

Empleados: 4 empleados.

☎ 02-804-2172

☎ 02-804-2173

✉ doksanco@netsgo.com

Empresa: KOLAND COMMERCE CO., LTD.

Presidente: YUN, BYUNG YOONG

Dirección: #307, Daedong B/D, 761-3, Majang-dong, Seongdong-gu, Seoul, 133-815 KOREA

Año de creación: 2001

Empleados: 4 empleados.

☎ 02-2293-2355

☎ 02-2293-2356

Empresa: HANARO MEAT CO., LTD.

Presidente: KIM, EUL-SUNG

Dirección: 473-7, Gajwa-dong, Seo-gu, Incheon, 404-250 KOREA

Año de creación: 2001

Empleados:

☎ 032-583-3060

☎ 032-583-3044

✉ dooping3527@hanmail.net

EL MERCADO DE LA CARNE PORCINA EN COREA DEL SUR

Empresa: J. J. PLUS CO., LTD.
Presidente: PARK, JUN-EON
Dirección: 14, Sinhan Nextel, Doseon-dong,
Seongdong-gu, SEOUL, KOREA
Año de creación: 2003
Empleados: 4 empleados.

☎ 02-2281-7340
☎ 02-2281-7347
✉ longtime@naver.com

Empresa: KMT INT'L CO., LTD.
Presidente: KIM, KI-SUCK
Dirección: Rm. 703, Windstone Officetel, 275-2
Yangjae-dong, Seocho-gu, Seoul, 137-130 KOREA
Año de creación: 1993
Empleados: 7 empleados.

☎ 02-575-4141/4
☎ 02-575-5115
✉ kmt4141@korea.com

Empresa: I&P MEAT CO., LTD
Presidente: CHOI JU WON
Dirección: 293-10, Doksan 1-dong, Geumcheon-
gu, Seoul, 153-813 KOREA
Año de creación: 2003
Empleados:

☎ 02-808-8055,56
☎ 02-808-8059
✉ jahnpark74@hotmail.com

Empresa: OK MEAT CORPORATION
Presidente: HONG SEUNG SU
Dirección: 2F, Dongho B/D, 596-6, Sinsa-dong,
Gangnam-gu, Seoul, 135-893 KOREA
Año de creación: 2000

☎ 02-3443-0053
✉ okmaster@okmeat.com

A continuación se indican los importadores de embutidos derivados de la carne de cerdo según los datos de importación de 2005 de la *Korean International Trade Association (KITA)*.

Empresa: IMX INTERNATIONAL (Sus datos de contacto figuran en el anterior listado).

Empresa: SHIN SUNG FRONTIER (Sus datos de contacto figuran en el anterior listado).

Empresa: HIGH FOOD (Sus datos de contacto figuran en el anterior listado).

Empresa: AG MEAT CO., LTD (Sus datos de contacto figuran en el anterior listado).

Empresa: WINE&FOOD CO., LTD
Presidente: HAM, HYUNG-SUN
Dirección: 3rd FL, Kyungwon Bldg., Nonhyeon-
dong, Gangnam-gu, Seoul, 135-010 KOREA
Año de creación: 2000
Empleados: 12 empleados.

☎ 02-3288-4288
✉ winespirit@seoulwine.com
www.seoulwine.com

Empresa: ITAL CORE
Presidente: LEE HYUN KAK
Dirección: 2-15, Hyochang-dong, Yongsan-gu,
Seoul, 140-896 KOREA
Año de creación: 2000
Empleados: 6 empleados.

☎ 02-3272-7677
✉ www.italcore.com

Adicionalmente adjuntamos un listado de importadores y distribuidores de productos gourmet, que consideramos puede ser un canal apropiado para la introducción de los embutidos españoles.

EL MERCADO DE LA CARNE PORCINA EN COREA DEL SUR

Empresa: KOREA TOURIST SUPPLY CENTER INC¹⁵.

Presidente: YOO BONG CHUL

Contacto: Choi OK-Muk, Chief

Dirección: 255-5, Neung-dong, Gwangjin-gu, Seoul, 143-849, KOREA

Año de creación: 1978-02-16

Empleados: 95 empleados.

☎ 02-2204-5845

☎ 02-452-7294

✉ comtico@ktsco.co.kr

www.ktsco.co.kr

Empresa: JELL DELICATESSEN

Presidente: Mr. Lee Je-Chun

Dirección: 241-2, Itaewon-dong, Yongsan-ku, SEOUL

☎ (82-2)797-6846, 797-6827

☎ (82-2)794-9610

✉ jell7@korea.com

Empresa: COSTCO WHOLE SALE CO., LTD

Dirección: 65, Yangpyung-Dong 3-Ga, Youngdungpo-Gu, Seoul

☎ (82-2)2630-2722

☎ (82-2)2630-2640

Empresa: SEI JIN SUPPLY CO., LTD

Presidente: Mr. Park, Chul-Woo

Dirección: Taegwang Bldg. 5th. Floor 98-6, Cheongdam-dong, Gangnam-gu, Seoul

☎ (82-2)516-3362

☎ (82-2)545-2372

Empresa: EXXIM CORPORATION

Presidente: Mr. Park, Jung-Jin

Dirección: Winner Bldg. 1st. Floor 107-9, Banpo-dong, Seocho-gu, Seoul

☎ (82-2)534-5420

☎ (82-2)534-5421

Empresa: SUNHAN INC.

Presidente: Joo, Chang-Ryong

Dirección: Sejin Bldg. 3rd Floor 260-8, Poi-dong, Gangnam-gu, Seoul

☎ (82-2)575-7810

☎ (82-2)575-7811

Empresa: MACROCOM

Presidente: Kim Jung-Hak

Dirección: aTCenter, Room 1302 232, Yangjae-dong, Seocho-gu, Seoul

☎ (82-2)6300-8181

☎ (82-2)6300-2555

Empresa: GOURMET F&B KOREA CO., LTD

Presidente: Suh Jae-Yong

Dirección: Daeryong Bldg. 1st. Floor, 4-107, Seobinggo-dong, Yongsan-Ku, Seoul

☎ (82-2)790-1717

☎ (82-2)790-0163

¹⁵ Aunque esta empresa ya la hemos mencionado en el listado anterior, se trata de líneas de negocio independientes y, por lo tanto, de personas de contacto diferentes.

2. FERIAS

Seoul International Food Exhibition (Seoul Food)

Organizador: *Korea Trade-Investment Promotion Agency (KOTRA)*

Lugar de celebración: Seúl - *Korea Internacional Exhibition Center (KINTEX)*

Celebración y frecuencia: Se celebra en marzo con carácter anual.

Perfil: Se trata del mayor evento del sector alimentario e industrias relacionadas en Corea del Sur.

Link: www.seoulfood.or.kr

Food Korea

Organizadores:

- *Ministry of Agriculture & Forestry*
- *aT Korea Agro-Fisheries Trade Corporation*

Lugar de celebración: Seúl - *aT Center*

Celebración y frecuencia: Se celebra en noviembre con carácter anual.

Perfil: Reúne principalmente a profesionales locales del sector alimentario.

Link: www.foodexkorea.com

Food & Hotel Korea

Organizadores:

- *Korea Exhibition Management Co., LTD*
- *Overseas Exhibition Services, LTD*
- *International Expo Management, LTD*
- *Allworld Exhibitions*

Lugar de celebración: Seúl – *COEX Convention Hall*

Celebración y frecuencia: Se celebra en marzo con carácter anual.

Perfil: Se trata de una feria de carácter exclusivamente profesional que congrega a la industria de la alimentación, vino, panadería y equipamientos para hoteles y restaurantes.

Link: www.fhko.com

EL MERCADO DE LA CARNE PORCINA EN COREA DEL SUR

Seoul Int'l Restaurant, Foodservice and Kitchen Equipment Show (SIRES)

Organizador: SIRES *Organizing Committee*

Lugar de celebración: Seúl - COEX *Convention Hall*

Celebración y frecuencia: Se celebra en octubre con carácter anual.

Perfil: Concentra a profesionales del sector de la alimentación, restaurantes, servicios de catering, equipamientos y utilidades para hoteles y restaurantes, equipos para el procesado y elaboración de alimentos, y otras industrias relacionadas.

Link: www.restaurants.or.kr

3. PUBLICACIONES DEL SECTOR

- *Meat Journal* (www.meat.co.kr)
- *Food News* (www.foodnews.co.kr)
- *Infomeat* (www.infomeat.co.kr)
- *M&P* (www.newporktimes.co.kr)
- *Cyber Pig* (www.cyberpig.co.kr)
- *Pig Times* (www.pigtimes.co.kr)
- *Pig & Pork* (www.pignpork.com)
- *Poultry Production & Marketing* (www.poultryegg.co.kr)
- *Meat & Mart* (www.hkjm.co.kr)
- *The Livestock Times* (www.chuksannews.co.kr)
- *The Farmers Newspaper* (www.nongmin.co.kr)
- *The Korea Farmers & Fishermen Weekly News* (<http://agrinet.co.kr>)
- *The Agriculture, Fisheries & Livestock News* (www.aflnews.co.kr)

4. ASOCIACIONES

- *Korea Animal Improvement Association* (www.aiak.or.kr)
- *National Agricultural Cooperative Federation* (www.nonghyup.com)
- *Jung P&C Institute* (www.jpnc.co.kr)
- *Korea Swine Association* (www.koreapork.or.kr)

EL MERCADO DE LA CARNE PORCINA EN COREA DEL SUR

- *Korea Feed Association* (www.kofeed.org)
- *Korea Poultry Association* (www.poultry.or.kr)
- *Agricultural and Fishery Marketing Corporation* (www.afmc.co.kr)
- *Korea Meat Industries Association* (www.kmia.or.kr)
- *Korea Chicken Council* (www.chicken.or.kr)
- *Animal Products Grading Service* (www.agps.co.kr)
- *Meat Academy* (www.meatacademy.co.kr)
- *Korea Federation of Meat Purveyors* (www.meatacademy.co.kr)
- *Korea Dietitian Association* (www.dietitian.or.kr)
- *Korea Food Development Center* (www.yori.or.kr)

5. OTRAS DIRECCIONES DE INTERÉS

- *Korean Importers Association (KOIMA)*

KOIMA Buildng. Hankangro 2-ka, Yongsan-ku, Seoul 140-875, South Korea
Teléfono: 82-2-792-1581/4
Fax: 82-2-785-4373

- Datos de contacto del representante de KOIMA en España:

Lee Sang Woo
Calle Gerardo Diego 2-G
28223 Pozuelo de Alarcón, Madrid, España
Teléfono: 0034-91-352-4175 / FAX: 0034-91-352-4169
Móvil: 0034-609-071-762
Mail: tbs1989@yahoo.co.kr

- *Rural Development Administration* (www.rda.go.kr)
- *National Livestock Research* (<http://agis.nlri.go.kr>)
- *Agriculture Forestry Fisheries Information Service* (www.affis.net)
- *Korea Food Research Institute* (www.kfri.re.kr)
- *National Veterinary Research & Quarantine Service* (www.nvrqs.go.kr)
- *Korea Rural Economic Institute* (www.krei.re.kr)
- *National Agricultural Products Quality Management* (www.naqs.go.kr)
- *Ministry of Agriculture and Forestry* (www.maf.go.kr)
- *The Bank of Korea* (www.bok.or.kr)
- *Korea Trade Investment Promotion and Trade* (www.kotra.or.kr)

EL MERCADO DE LA CARNE PORCINA EN COREA DEL SUR

- *South Korea National Statistical Office* (www.nso.go.kr)
- *Korea Customs Service* (www.customs.go.kr)
- *Korea Food & Drug Administration* (www.kfda.go.kr)
- *Korea International Trade Association* (www.kita.net)
- *KOTIS, Korea Trade Information Service* (www.kotis.net)
- *KOIMA, Korea Importers Association* (www.koima.or.kr)
- *Korea National Tax Service* (www.nta.go.kr)
- *USDA Foreign Agricultural Service* (www.fas.usda.gov)
- *Korea Chamber of Commerce* (www.kcci.or.kr)
- *Korea Chain Store Association* (<http://www.kosca.or.kr>)
- *Ministry of Foreign Affairs and Trade* (www.mofat.go.kr)

6. DOCUMENTACIÓN

1. Orden Ministerial por la que se establecen los requisitos necesarios para la exportación de productos cárnicos porcinos a Corea del Sur.

EL MERCADO DE LA CARNE PORCINA EN COREA DEL SUR

MINISTERIAL NOTICE N° 2002-3

In accordance with the Animal Epidemic Disease Prevention Law, article 23, and the Enforcement Regulation of the same law, article 16, the Ministry of Agriculture & Forestry makes the notice to inform publicly the Sanitary Requirements for the Importation of Pork from Spain.

January 12th, 2002

Minister of Agriculture & Forestry

SANITARY REQUIREMENTS FOR THE IMPORTATION OF PORK FROM SPAIN

The Sanitary Requirements for meat of swine, fresh, chilled or frozen and edible offal (here in after referred to as the exported pork) from Spain (here in after referred to as the exporting country) are the following:

1. The pigs of the exported pork should be born and feed in the territory of the exporting country.
2. The exporting country should have been free of foot and mouth disease, lumpy skin disease, and swine vesicular disease for two years before the exportation, and should not have been rinderpest, African swine cholera and swine tessen disease in the exporting country for past three years and also should not have been vaccinated for them. Nevertheless for the disease that the Ministry of Agriculture & Forestry of the Republic of Korea acknowledges that the exporting country has implemented effective counter measures for eradication of such diseases, the above mentioned periods could be reduced subject to the stipulated provisions by OIE.
3. The pig farms, where have been born and raised pigs to produce pork products, should have been free of anthrax and brucellosis for not less than two years before slaughter, and also should have been free of swine cholera, aujeszky's disease and PRRS for not less than 6 months before slaughter.
4. In the case of any outbreaks of the diseases mentioned in the clause 2) and other similar diseases, and in the case of which have been determined to be vaccinated against those diseases, the exporting country should suspend the exportation of the pork products to Korea, and at the same time should inform the facts to the Korean Government by fax.

EL MERCADO DE LA CARNE PORCINA EN COREA DEL SUR

When the exporting country wants to renew the exportation to Korea, it is required the negotiation between the authorities of the two countries.

5. The slaughter houses, processing plants and storage (here in after referred to as the export processing plant) should meet the following requirements.
 - A. The export processing plant should be duly registered according to the relevant regulation of the exporting country and that has been advised and approved by the Korean authority through her proper sanitary inspections or other means.
 - B. The export processing plant should be under sanitary supervision of the exporting country and should not have abnormality on the periodical sanitary inspections conducted by the relevant authority of the exporting country.
 - C. The processing plant should not be located in the area where there has been contamination by such diseases as mentioned in the clause 3, and during the period of manufacturing the pork products to export to Korea, there should not be treated any animals or their by-products imported from or bypassed through the countries where Korea does not authorize the importation of animals and theirs by-products of species of swine.
 - D. The export processing plant that has exported pork products to Korea should retain for not less than 2 years the original documents regarding daily slaughter, processing and storage records together with the relevant of the original pig farms.
6. The pork products, that are expected to be exported to Korea, should meet the following requirements.
 - A. The export pork products shall be the product from the healthy swine classified by the veterinarian of the exporting country through ante and post mortem inspections done within the export processing plant and should be fit for human consumption, particularly should be free of trichinosis, echinococcus hydatid disease and taeniasis as a result of the inspection.
 - B. When the slaughter, dissection, processing, packing and storage is being done to produce the export pork products, there should not be processed other animals and their by-products that have inferior sanitary conditions at the same processing place.
 - C. The export pork products should not contain excessive quantity of residual materials, depending on the standard permission (principally through Korean Standard), that may be harmful to the human health, such as antibiotics, synthetic antibacterium, hormones, pesticides, heavy metals and radioactive, as well as pathogenic

EL MERCADO DE LA CARNE PORCINA EN COREA DEL SUR

microorganism. The export pork products should not be allowed the ionized or ultraviolet treatment or use of meat softener, which will produce a reverse effect to the characteristics of the swine meat.

- D. The export pork products should be handled through hygienic methods so as to prevent its contamination with any agents known to cause infection diseases. The packing materials for products should be of hygienic ones which may not be harmful to human body. The indication number of the processing plant should be sealed on the products and on the package, and also should be sealed "approval mark" on both of them, that means the products are processed by the proper hygienic method. The approval mark should be the same one that has been notified to the Korean Authority in advance.
7. The exporting country should submit to Korean Government annually the reports about the prevention program against the harmful residual materials within edible meats and the results of performed exercises in English or in Korean Language, in which should be included the names of inspection institutions and facilities, manpower, annual inspection plan, inspection methods and results, and the sale volume of veterinary medicines for swine uses.
8. The export pork products should be sealed under the supervision of government veterinarian official and be transported safely not to be contaminated by infectious diseases and prevented from deterioration, decomposition so as not to be harmful for human health until its arrival to Korea. During the transportation of the products it should not pass through the area where Korea does not allow the importation of swine and their products, except a simple call for refuelling.
9. The official veterinarian of the exporting country should issue a Sanitary Certificate in English or in Korean language with the contents of the following details, before the shipment of the exported pork.
- (1) The points mentioned in the clauses 1,2,3,5 (A, B and C) and 6.
 - (2) Products name, packing method, unit packing quantity and weight (net weight in the last processing plant).
 - (3) Names, addresses and approval numbers of the slaughter house, processing plants and storage houses.
 - (4) - Carcasses swine meat: period of slaughter (dates of beginning and finishing).

EL MERCADO DE LA CARNE PORCINA EN COREA DEL SUR

- Boneless swine meat and edible offal: period of slaughter and processing (dates of beginning and finishing).
 - (5) Container numbers and seal numbers at transportation
 - (6) Vessel (air plane) name, shipping date, shipping port.
 - (7) Names and addresses of exporter and importer.
 - (8) Issued date and place of the sanitary certificate and name, charge, entity of the issuer and his signature.
10. The Korean Government Veterinary Authority reserves the right to conduct a product processing site and original documents inspection, and reserves the right to suspend the exportation of port products to Korea, when it is found discordance with the sanitary requirements.
- The exporting country should allow a positive co-operation to Korean Government Veterinarians to accomplish their inspection activities at port processing site.
11. The Korean Government veterinary authority reserves the right to ship back or to destroy the corresponding exported pork in the case of being found disqualified in quarantine requirements.
12. In the case of considering necessary for the implementation of application of the sanitary requirements for the exportation of pork products to Korea, the Government of the Republic of Korea reserves the right to send an official veterinarian to the exporting country for a due period. In this case, the Government of the exporting country should allow a positive co-operation for the activities of the Korea official veterinarians including necessary expenses.

This Ministerial Notice shall be effective from the date of announcement in the Government Bulletin of the Republic of Korea.

EL MERCADO DE LA CARNE PORCINA EN COREA DEL SUR

2. Certificado Oficial que debe ser expedido cada vez que se proceda a la exportación de carne porcina a Corea del Sur por parte de un veterinario oficial.

CERTIFICADO SANITARIO PARA CARNE REFRIGERADA O CONGELADA DE PORCINO Y OTROS PRODUCTOS COMESTIBLES DE ORIGEN PORCINO NO TRANSFORMADOS CON DESTINO A COREA / HEALTH CERTIFICATE FOR CHILLED OR FROZEN PORK, OTHER EDIBLE NON-PROCESSED PRODUCTS FROM PORK INTO KOREA

Número/ Number.....

Ref. V-0202

País exportador / **Exporting country:**

Ministerio / **Ministry: Ministry of Health and Consumer Affairs.**

Unidad competente del Servicio Veterinario / **Competent unit of veterinary service:**

País de destino / **Country of destination**

I. IDENTIFICACIÓN DE LA CARNE / IDENTIFICATION OF MEAT

Carne de / **Meat of:**

Clase / **Kind:**

Clase y tipo de envase / **Kind and type of package:**

Número de piezas o envases / **Number of pieces or packages:**

Peso neto en Kgs. / **Net weight in Kgs.**

II. ORIGEN DE LA CARNE / ORIGIN OF MEAT

Matadero / **Slaughterhouse:**

(Nombre, dirección y número de registro autorizado / **Name, address, approval number**)

Sala de despique / **Cutting-up plant:**

(Nombre, dirección y número de registro autorizado / **Name, address, approval number**)

Almacén frigorífico / **Coldstore:**

(Nombre, dirección y número de registro autorizado / **Name, address, approval Number**)

Oficina Económica y Comercial de la Embajada de España en Seúl.

EL MERCADO DE LA CARNE PORCINA EN COREA DEL SUR

Fecha de producción / **Date of production**

-Piezas de porcino con hueso: Período de sacrificio (fechas de comienzo y finalización)
/ **carcasse swine meat: period of slaughter (dates of beginning and finishing)**.....

-Carne de porcino deshuesada y despojos: periodo de sacrificio y procesado (fechas de comienzo y finalización) / **Boneless swine meta and edible offal: period of slaughter and processing (dates of beginning and finising)**.....

III. DESTINO DE LA CARNE / DESTINATION OF MEAT

Enviada desde / **Dispatched from**

(lugar de embarque / **place of loading**)

Fecha de embarque / **Shipping date**

por tren, avión, camión, barco/ **by railway wagon, aircraft, lorry, vessel**

(Indique, cuando proceda, medio de transporte y matrícula, número de vuelo o nombre registrado /

Indicate means of transport and registration marks, flight No. or registration).

Números de los contenedores y precintos / **Container numbers and seal**

Nombre y dirección del consignador / **Name and address of consignor:**

Nombre y dirección del consignatario / **Name and address of consignee:**

IV. CERTIFICADO VETERINARIO SANITARIO / VETERINARY HEALTH CERTIFICATE

El Veterinario oficial abajo firmante certifica que: / **The undersigned official veterinarian certifies that:**

a) La carne procede de porcinos que han permanecido en España desde su nacimiento. / **The pork were derlved from pigs that have been kept in Spain since birth.**

b) La carne procede de porcinos que han sido sometidos a inspección ante y post-mortem, no habiéndose encontrado signos clínicos de enfermedades infectocontagiosas. / **The pork were derived from pigs that passed the antemortem and post-mortem inspection and found to be free from clinical signs of any infectious and contagious diseases.**

EL MERCADO DE LA CARNE PORCINA EN COREA DEL SUR

c) Durante los dos años anteriores a la exportación España ha permanecido libre de Fiebre Aftosa, Dermatitis Nodular, Estomatitis Vesicular y Enfermedad Vesicular Porcina, tampoco ha habido casos de Peste bovina, Peste Porcina Africana (PPA) ni Enfermedad de Teschen en los últimos tres años ni se han permitido vacunaciones en ese tiempo. / **Spain have been free of Foot and Mouth disease, Lumpy skin disease, Vesicular stomatitis and Swine vesicular disease for two years before the exportation, and have not been Rinderpest, African Swine fever and Teschen disease for past three years and have not been vaccinated for them.**

d) Las granjas donde han nacido y en las que se han criado los cerdos de los que proceden los productos han permanecido libres de Carhunco bacteridiano y de Brucelosis al menos durante los dos años anteriores al sacrificio, así como de Peste Porcina Clásica (PPC), enfermedad de Aujeszky y de PRRS durante los 6 meses anteriores al sacrificio / **The pig farms, where have been born and raised pigs to produce pork products, have been free of anthrax and Brucellosis for, at least, two years before slaughter, and also have been free for swine fever, aujeszky's disease and PRRS for, at least, 6 months before slaughter**

e) Los mataderos, salas de despiece y almacenamiento, están legalmente autorizados y registrados de acuerdo con la normativa española y han sido autorizados por las autoridades coreanas / **The slaughter houses, processing plants and storage, are duty registered according to the relevant spanish regulation and has been advised and approved by the Korean authority .**

f) Los mataderos, salas de despiece y almacenamiento, están sometidos a controles sanitarios periódicos por las autoridades españolas y en ellos no ha sido detectada ninguna anomalía / **The slaughter houses, processing plants and storage, are under sanitary supervision of the spanish authority and have not abnormality on the periodical sanitary inspections.**

g) Los mataderos, salas de despiece y almacenamiento, están ubicados en una zona indemne de Carhunco bacteridiano, Brucelosis, Peste Porcina Clásica (PPC), enfermedad de Aujeszky y PRRS. Durante el periodo de producción de los productos exportados a Corea no fueron tratados en el mismo establecimiento animales o sus productos procedentes de países de los que Corea no autoriza la importación de animales de la especie porcina y sus productos, ni que hubieran viajado a través de dichos países. / **The slaughter houses, processing plants and storage, are located in the area where there has not been contamination by anthrax, Brucellosis, swine fever, Aujeszky's disease and PRRS. During the period of manufacturing the pork products to export to Korea, there are not be treated any animals or their products imported from or bypassed through the countries where Korea does not authorize the importation of animals and their products of species of swine.**

h) Los productos para exportar proceden de cerdos sanos que han pasado inspección antemortem y post-mortem dentro del matadero en que fueron sacrificados y declarados aptos para el consumo humano, la inspección verificó que están libres de triquinosis, cisticercosis y teniasis / **The export pork products are the product from the healthy swine classified by the veterinarian of the spanish services through ante and post mortem inspections done within the slaughter house and found to be fit for human consumption, and are free of trichinosis, echinococcus hydatid disease and cysticercosis a result of the inspection.**

i) Durante el sacrificio, despiece, procesamiento, empaquetado y almacenaje de los productos exportados no fueron

EL MERCADO DE LA CARNE PORCINA EN COREA DEL SUR

procesados en el mismo lugar de procesamiento otros animales ni subproductos de los mismos con inferiores condiciones sanitarias / **When the slaughter, dissection, processing, packing and storage is being done to produce the export pork products, there not be processed other animals and their by-products that have inferior sanitary conditions at the same processing place.**

j) Cumpliendo con lo dispuesto en la normativa española y de la Unión Europea, en todo el territorio español se ejecuta un programa de control de residuos que garantiza que los productos exportados no contienen residuos que pudieran resultar nocivos para la salud humana, como antibióticos, antibacterianos sintéticos, hormonas, pesticidas, metales pesados y sustancias radiactivas, así como microorganismos patógenos. Los productos exportados no han sido sometidos a tratamiento por radiación ionizante o ultravioleta, ni adicionados ablandadores de carne que pudieran modificar las características organolépticas o sanitarias de la carne de cerdo / **As established by spanish and european rules, it has been carried out a control program in the whole country who warrants that the export pork products doest not contain residual materials that may be harmful to the human health, such as antibiotics, synthetic antibacterium, hormones, pesticides, heavy metals and radioactive, as well as pathogenic microorganism. The export pork products doest not allowed the ionized or ultraviolet treatment or use of meat softener, wich will produce a reverse effect to the caracterisitics of the swine meat.**

k) Los productos exportados han sido manipulados mediante métodos higiénicos que previenen su contaminación por agentes infecciosos. Los productos exportados han sido envueltos, preparados y empaquetados en condiciones higiénicas, de acuerdo con la legislación española, los materiales empleados para el empaquetado son inocuos para la salud humana / **The export pork products should be handled hygienic methods so as to prevent its contamination with any agents known to cause infection diseases. The export pork products have been dressed, prepared and packed under hygiene conditions in accordance with Spanish regulations, packing materials are hygienic ones wich not be harmful to human health.**

Hecho en / **Done at** el / **on**

Sello / **Stamp**

Firma y sello del Veterinario Oficial / **Signature and seal of Official Veterinarian**

EL MERCADO DE LA CARNE PORCINA EN COREA DEL SUR

3. Cuestionario que debe ser cumplimentado para la homologación de las instalaciones interesadas en la exportación de productos porcinos a Corea.

A. QUESTIONNAIRE ON SLAUGHTERHOUSE

1. General Information on Slaughterhouse

Registration number	
Registration date	
Name of slaughterhouse	
Address	
Owner's name	
Date of establishment	
Kinds of animals approved for slaughtering	
Average number of animals slaughtered per day	
Capacity of slaughtering per day	
Number of inspectors - veterinarians from central government - veterinarians from local government - assistant veterinarians -	
Number of employee	
Operation days per year	
The countries importing the meat derived from the animals slaughtered in this slaughterhouse	
Date when this slaughterhouse was approved as an export plant by the other countries	
The others	

EL MERCADO DE LA CARNE PORCINA EN COREA DEL SUR

2. Questionnaire on facilities of slaughterhouse

	Checking points	Result of checking		comments
		o	x	
1	Are there mooring place (the place where pigs are kept before slaughtering), inspection place to check conditions of pigs to be slaughtered, slaughtering room, disinfection preparation room (the place to prepare disinfection), waste water disposal facility, waste disposal facility, place for disinfection of vehicles for transports of pigs and the place where employees can take a rest and employees can change wears (locker room)?			
2	Are the conditions of drainage at the floor of slaughtering room excellent?			
3	Is there a safety device for lighting equipment at the slaughtering room so that broken pieces of the lighting equipment could not be contaminated in the meat?			
4	Is there a device to prevent entrance of insects at the windows at the slaughtering room and the meat storage room? Is there a device to prevent entrance of mice at the drain-outlet of the slaughtering room and the meat storage room?			
5	Is there a system to supply at least 83 centigrade of water to disinfect the knives used for slaughtering lines?			
6	Is the water-supply facility equipped with a system to supply the water of which quality is in accordance with related regulations?			
7	Are toilets located at a certain place so that the toilet would not affect the sanitary conditions of slaughtering room? Is there a device to prevent entrance of insects and mice to the toilets?			
8	Is there a system to control the temperature for preservation of meat at the refrigerator and freezer?			

Evaluation standard: If there is any failure (x) in the above checking points, the slaughterhouse would not be registered as an export pork plant.)

EL MERCADO DE LA CARNE PORCINA EN COREA DEL SUR

3. Questionnaire on sanitary administration of slaughterhouse

	Checking points	Result of checking		comments
		o	x	
1	Is there a guideline for sanitary administration of slaughterhouse? Are regular examinations conducted in accordance with the guideline for sanitary administration of slaughterhouse?			
2	Is the examination record of the sanitary administration of slaughterhouse kept more than 6 months?			
3	Are all internal facilities and equipment at the slaughtering room always cleaned before and after slaughtering?			
4	Are slaughtering workers always dressed in sanitary wear, sanitary cap and sanitary shoes during slaughtering works?			
5	Is slaughtering conducted under the status that pigs are hung?			
6	Do workers often disinfect slaughtering knives and utensils with at least 83 centigrade of water to prevent contamination of carcass during slaughtering works?			
7	Do managers of the slaughterhouse implement education programs for workers on the basis of their own sanitary administration guideline?			
8	Does the slaughterhouse have the HACCP administration standard, and is the HACCP administration standard applied to the slaughterhouse? When this slaughterhouse was approved by the HACCP? Date, Month, Year			
9	Are antibiotic residual tests conducted as a form of random sampling tests against the pigs? Are the results of the antibiotic residual tests kept more than 6 months?			
10	Are microbial tests such as the total number of bacteria conducted as a form of random sampling tests against the carcass? Are the results of the antibiotic residual tests kept more than 6 months			

Evaluation standard: If there are three (or more) failures (x) in the above checking points, the slaughterhouse would not be registered as an export pork plant.)

B. Questionnaire on Cutting or Processing Plant

1. General Information on cutting plant

Registration number	
Registration date	
Name of cutting/processing plant	
Address	
Owner's name	
Date of establishment	
Types of approved work (e.g. cutting, cold store)	
Kinds of approved items (e.g. processing of pork)	
Number of employees	
Number of inspectors	
The others	

EL MERCADO DE LA CARNE PORCINA EN COREA DEL SUR

2. Questionnaire on facilities of cutting plant

	Checking points	Result of checking		Comments
		o	x	
1	Is the building (cutting plant) separated from the places where pollutants such as livestock waste and chemicals are produced?			
2	Are the conditions of drainage at the floor excellent?			
3	Is there a safety device for lighting equipment at the slaughtering room so that broken pieces of the lighting equipment could not be contaminated in the meat.			
4	Is there a device to prevent entrance of insects at the windows at the cutting room and the meat storage room? Is there a device to prevent entrance of mice at the drain-outlet?			
5	Are there the facilities to ventilate bad smells, harmful gas and harmful vapor produced in the cutting room?			
6	Is the water-supply facility equipped with a system to supply the water of which quality is in accordance with related regulations?			
7	Are toilets located at a certain place so that the toilet would not affect sanitary conditions of cutting room? Is there a device to prevent entrance of insects and mice to the toilets?			
8	Is there a system to control the temperature for preservation of meat at the refrigerator and freezer?			

Evaluation standard : If there is any failure (x) in the above checking points, the cutting plant would not be registered as an export pork plant.)

EL MERCADO DE LA CARNE PORCINA EN COREA DEL SUR

3. Questionnaire on sanitary administration of cutting plant

	Checking points	Result of checking		comments
		O	X	
1	Is there a guideline for sanitary administration of cutting plant? Are regular examinations conducted in accordance with the guideline for sanitary administration of cutting plant?			
2	Is the examination record of the sanitary administration of cutting plant kept more than 6 months?			
3	Are all internal facilities and equipment at the cutting room always cleaned before and after cutting?			
4	Are workers always dressed in sanitary wear, sanitary cap, sanitary shoes and sanitary gloves during cutting works?			
5	Are microbial tests conducted for sanitary administration of cutting places and meat products? Are the results of the microbial tests kept more than 6 months			
6	Do managers make papers concerning production and cutting works? Are the papers kept more than 6 months?			
7	Are the livestock products treated and transported by a sanitary way to prevent contacts with walls and floors? Are the livestock products preserved by a sanitary way such as refrigeration or freezing?			
8	Do managers of the cutting plant implement education programs for workers on the basis of their own sanitary administration guideline?			
9	Is an inspection on water quality regularly conducted? Are the records of the water quality inspection kept?			
10	Does this cutting plant have the HACCP administration standard, and is the HACCP administration standard applied to the cutting plant? When this cutting plant was approved by the HACCP? Date, Month, Year			

Evaluation standard: If there are three (or more) failures (x) in the above checking points, the cutting plant would not be registered as an export pork plant.)

C. QUESTIONNAIRE ON COLD STORE

1. General Information on cold store

Registration number	
Registration date	
Name of cold store	
Address	
Owner's name	
Date of establishment	
Types of approved work	
Kinds of approved items	
Number of employees	
Others	

EL MERCADO DE LA CARNE PORCINA EN COREA DEL SUR

2. Questionnaire on facilities of cold store

	Checking points	Result of checking		comments
		o	x	
1	Is the cold store an independent building, or is the cold store separated from the facilities used for the other purposes? (If an answer to one of two questions, such as independent building or separated, is “yes”, o can be given)			
2	Was waterproofing work done for the floor? Are the conditions of drainage at the floor excellent?			
3	Is there a device to prevent entrance of insects at the windows at the packing room and the meat storage room equipped with mosquito nets? Is there a device to prevent entrance of mice at the drain-outlet?			
4	Are there the facilities to ventilate bad smells, harmful gas and harmful vapor?			
5	Is the water-supply facility equipped with a system to supply the water of which quality is in accordance with related regulations?			
6	Are toilets located at a certain place so that the toilet would not affect sanitary conditions of cold store? Is there a device to prevent entrance of insects and mice at the toilets?			
7	Is there a system to control the temperature for preservation of meat at the refrigerator and freezer?			

Evaluation standard: If there is any failure (x) in the above checking points, the cold store would not be registered as an export pork plant.)

EL MERCADO DE LA CARNE PORCINA EN COREA DEL SUR

3. Questionnaire on sanitary administration of cold store

	Checking points	Result of checking		comments
		o	x	
1	Is the temperature appropriately controlled in accordance with specific types of meat products?			
2	Are appropriate education programs for sanitary control for preservation of meat products implemented for the workers in charge of the cold store?			
3	Is the cold store always kept clean?			
4	Are the livestock products treated and transported by a sanitary way to prevent contacts with walls and floors? Are the livestock products preserved by a sanitary way such as refrigeration or freezing?			
5	Do managers of the cold store implement education programs for workers on the basis of their own sanitary administration guideline?			
6	Are livestock products kept by a sanitary way?			

Evaluation standard: If there are three (or more) failures (x) in the above checking points, the cold store would not be registered as an export pork plant.)